

## Regionaal Landschap Brabantse Kouters en de gemeente Opwijk

### 1. Context: Wat is een regionaal Landschap? Wat is RLBK?

**WAT** - Regionale landschappen zijn samenwerkingsverbanden (onder vzw-vorm) tussen de Vlaamse overheid, de provincies, de aangesloten gemeenten en verenigingen actief in het buitengebied (natuurverenigingen, landbouwverenigingen, jagersverenigingen, erfgoedverenigingen en verenigingen actief rond toerisme en recreatie). Intussen zijn er 16 regionale landschappen in Vlaanderen.

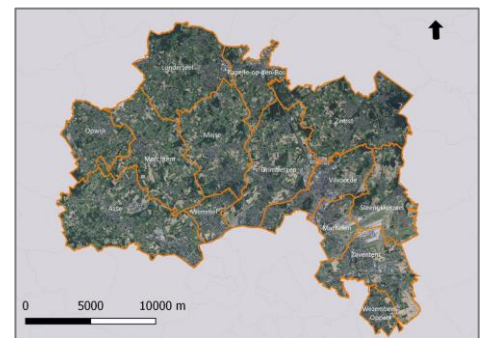
zie ook [www.regionalelandschappen.be](http://www.regionalelandschappen.be).

**RLBK** - De vzw Regionaal Landschap Brabantse Kouters (RLBK), voorheen Regionaal Landschap Groene Corridor (RLGC), werd op 14 juni 2005 opgericht vanuit het samenwerkingsverband 'Groene Corridor', dat in 2002 werd opgestart. Op 1 januari 2007 werd RLBK voorlopig erkend door de Vlaamse regering. Vanaf 1/01/2010 is RLBK definitief erkend. Het werkingsgebied van RLBK omvat (sinds het aansluiting van Zaventem in 2010 en de toetreding van Machelen en Wezembeek-Opem in 2017) 14 gemeenten uit Noordwest-Brabant: Asse, Grimbergen, Kapelle-op-den-Bos, Londerzeel, Machelen, Merchtem, Meise, Opwijk, Steenokkerzeel, Vilvoorde, Wemmel, Wezembeek-Opem, Zaventem en Zemst. Zie ook [www.brabantsekouters.be](http://www.brabantsekouters.be)

**BESTUURSORGANEN** – De Algemene Vergadering van RLBK is samengesteld uit de provincie Vlaams-Brabant, alle aangesloten gemeenten, de erkende verenigingen voor natuur, landbouw, recreatie en erfgoed, en de wildbeheereenheden. De Raad van Bestuur bestaat uit 2 vertegenwoordigers van de provincie, 12 vertegenwoordigers vanuit de aangesloten gemeenten, 3 vertegenwoordigers van Natuurpunt, 3 vertegenwoordigers van verenigingen van landbouwers en landeigenaars en 3 vertegenwoordigers van andere streekverenigingen.

**DOELSTELLINGEN** - Regionaal Landschap Brabantse Kouters wil in het kader van het Vlaamse, provinciale en gemeentelijke natuurbeleid de **natuur- en landschapswaarden** van het werkingsgebied **duurzaam verhogen** en het **draagvlak voor deze maatregelen verbreden** dit alles in **overleg** met de hogervermelde **overheden en partners**.

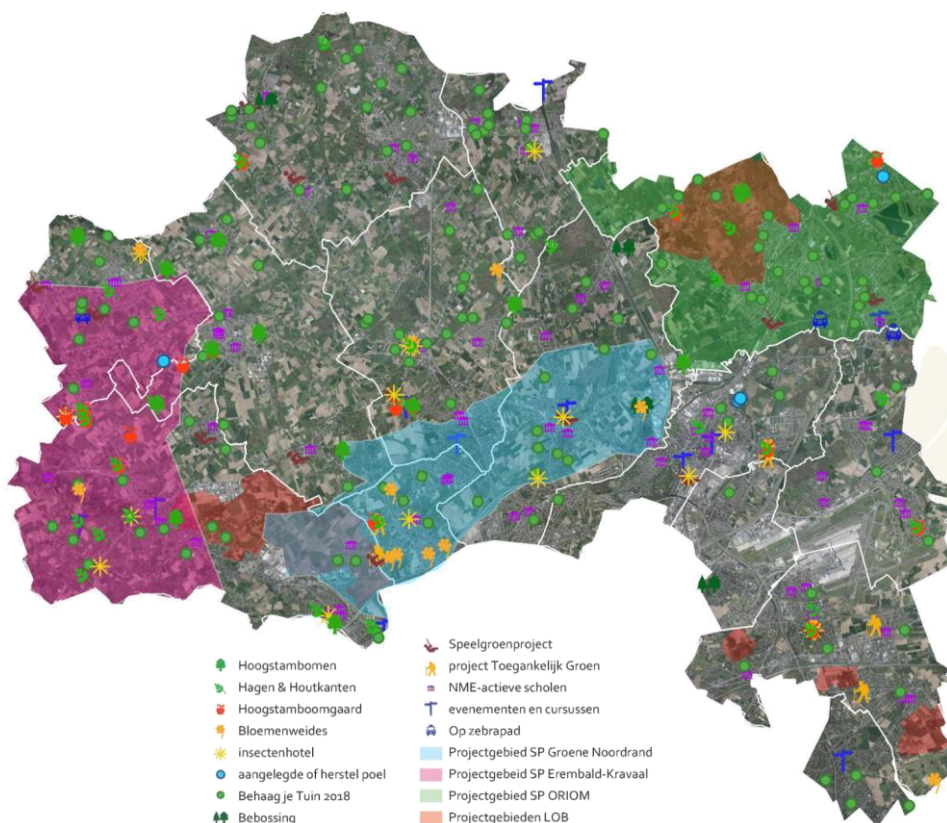
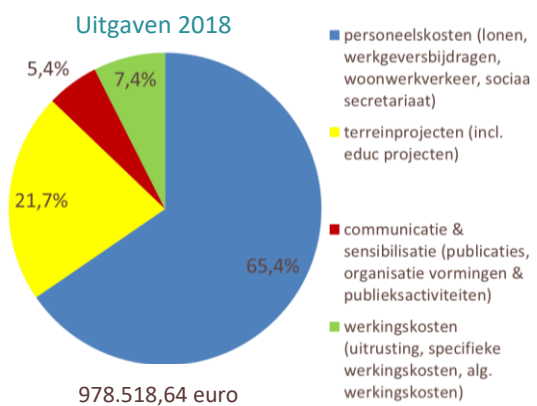
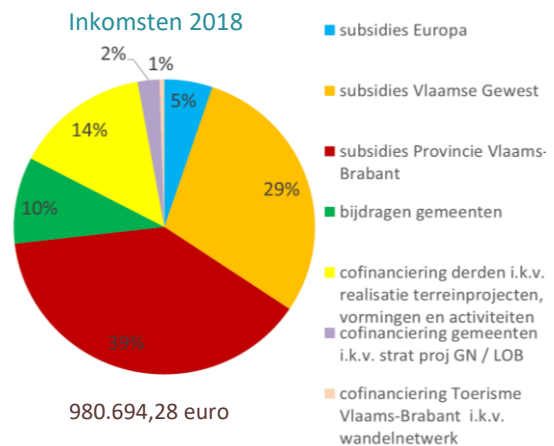
**HOE** - In dit kader staan **concrete terreinprojecten voor natuurinrichting en landschapsherstel** (b.v. aanleg en herstel van kleine landschapselementen) op het programma, evenals **sensibiliserende activiteiten** (natuureducatie voor scholen en jeugd, publieksactiviteiten en cursussen rond landschapsherstel en natuurinrichting). Alle acties gebeuren puur op vrijwillige basis, in overleg en samenwerking met bovenvermelde partners.



**FINANCIERING** - In ruil voor een jaarlijkse basisbijdrage van de aangesloten gemeenten onder de vorm van lidgeld (0.30 euro per inwoner, geïndexeerd vanaf 2017), **4.393,72 euro in 2018 voor de gemeente Opwijk**, voert RLBK actief projecten uit op het grondgebied van de gemeente (aanleg en herstel van poelen, hagen en houtkanten, organisatie van educatieve activiteiten en publieksactiviteiten, ontwikkeling van natuurrecreatie, zie hiervoor verder) en is RLBK uiteraard ook aanspreekpunt voor adviesverlening.

Interessant hierbij is de **'return on investment'**: voor elke euro die de gemeenten (via de jaarlijkse bijdrage) investeren, worden nog eens minstens 9 euro bijgelegd via subsidies vanuit de provincie, de Vlaamse overheid en Europa en via cofinanciering door eigenaars in projecten.

Hoewel proportioneel klein t.o.v. het geheel, is de het engagement en de financiële tussenkomst van elke gemeente echter onontbeerlijk. Het **lidmaatschap van een gemeente is immers essentieel** om aan de inwoners van uw gemeente de acties van het regionaal landschap aan te bieden en is een financiële hefboom om andere – vaak meer projectgebonden - financiering te bekomen via Europese, Vlaamse en provinciale subsidies.



Regionaal Landschap Brabantse Kouters: overzicht van enkele natuur- en landschapsprojecten in 2018

## 2. Natuurinrichting en landschapsherstel

### 2.1. Gebiedsgericht aan de slag

Regionaal Landschap Brabantse kouters is partner in het **strategisch project Landschap Van Erembald tot Kravaalbos**. Enkele relevantste deelacties voor Opwijk:

- 'Witte Dorp Mazenzele': inventarisatie boomgaarden, opmaak subsidieaanvragen, aanleg en herstel kersenboomgaarden, inrichting gemeentelijke boomgaard, soortbeschermingsacties Steenuil, cursussen (zie ook onder 2.2., 2.5., 2.6.)
- Landschapsversterking Leirekensroute: voorbereidende studie (i.s.m. RLSD), aantakking project 'De Vlaamse Staak' als rustpunt langsheen de route (zie ook onder 2.3.)
- Erembald-Karvaalhappening in oktober 2017 in en rondom de site van de landbouwmuseum De Vedderboom in Mazenzele i.s.m. de gemeente Opwijk en tal van lokale partners (zie ook onder 3.3.)
- Snoeicursussen kersenboomgaarden (zie ook onder 3.3.)



*Strategisch project Landschap van Erembald tot Kravaalbos: inventarisatie- en visiekaart i.k.v. project 'Witte Dorp Mazenzele' (boven), Studie landschapsversterking langsheen Leirekensroute (midden), sfeerbeelden Erembald-Kravaalhappening 2018 in Mazenzele (onder)*

## 2.2. Aanleg en herstel van kleine landschapselementen

Acties rond **aanleg en herstel van kleine landschapselementen** (hoogstamboomgaarden, hagen, houtkanten, poelen,...), i.s.m. landbouwers, particulieren en de gemeente Opwijk; ook i.k.v. toegankelijke natuur en natuur op school.

Resultaten voor gemeente Opwijk, periode 2013-2018:

Type klein landschapselement	Aantal locaties	Detail actie
Poelen	9	14 poelen nieuw aangelegd en hersteld (waarvan 1 op gemeentelijk terrein aan Doortstraat waterdicht gemaakt met kleimatten)
Hagen heggen en houtkanten	15	5.507 stuks inheemse bomen en struiken aangeplant
Hoogstamboomgaarden	13	114 hoogstamfruitbomen (streekeigen rassen) aangeplant
Solitaire bomen, dreven en bomenrijen	2	3 inheemse hoogstambomen aangeplant



*Sfeerbeelden aanleg en herstel van kleine landschapselementen op diverse locaties in Opwijk: poelaanleg en waterdicht maken van poel met kleimatten (boven), herstel hoogstamboomgaard (onder),...*

### 2.3. Toegankelijke natuur – speelgroen – natuur op school

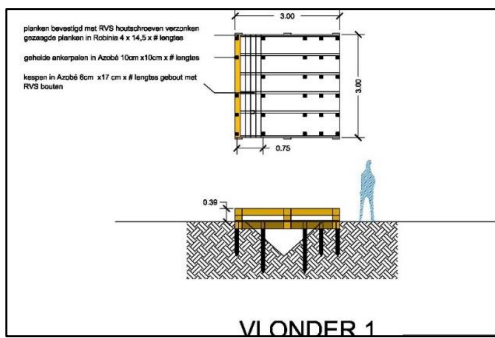
**Toegankelijke natuur & speelgroen:** realisatie van diverse projecten die natuurinrichting en een aangepaste toegankelijkheid van het gebied beogen; vaak gecombineerd met een participatief traject en/of passend binnen een groter ruimtelijk proces.

#### Resultaten voor gemeente Opwijk, periode 2013-2018:

jaar	locatie	Detail actie
2013	Speelbos 'Groene broek'	speelgroenproject met gemeente Opwijk, Natuurpunt IJsvogel, jeugdraad Opwijk en GBS De Boot. Begeleiding en ondersteuning door RLBK: <ul style="list-style-type: none"> <li>- Ontwerpen infoborden</li> <li>- Opmaak stedenbouwkundige aanvraag poel</li> <li>- Opvolgen van het graven van de poel</li> <li>- Opvolging uitvoering wilgenconstructies</li> <li>- Ondersteuning opening van het speelbos</li> </ul>
2015-...	De Vlaamse Staak	RLBK als partner in project 'De Vlaamse Staak' voor aanleg groen- en bufferzone: <ul style="list-style-type: none"> <li>- Begeleiding participatief proces met de buurt, de school 'Het Luikertje' en de lokale KLJ-jeugdbeweging</li> <li>- Terreinbezoeken en opvolging overleg met stuurgroep</li> <li>- Terugkoppeling ontwerp met buurtbewoners, school en stuurgroep</li> <li>- Opmaak van een definitief ontwerp en bijhorende kostenramingen</li> <li>- Opmaak, bestek voor de inrichting van het speellandschap</li> <li>- Uitvoering in 2018-2019 van aanplantingen en speellandschap; opvolging en bijsturing werken</li> </ul>



*Sfeerbeelden realisatie speelbos 'Groene broek': wilgenconstructies, bospoel*



*Illustraties project groen- en bufferzone aan 'De Vlaamse Staak': begeleiding participatief proces (boven), ontwerp voor extensief park en technische plannen (midden), sfeerbeelden eerste realisaties (onder)*

**Natuur op school:** ondersteuning projectaanvraag, participatie en realisatie natuurvriendelijke inrichting voor diverse scholen.

**Resultaten voor gemeente Opwijk, periode 2013-2018:**

jaar	school	Detail actie
2017-2018	De Leertrommel	Ondersteuning bij subsidieaanvraag 'Natuur op School', planopmaak, kostenramingen, uitvoering natuurgerichte onderdelen van de inrichting: wilgenhutten, bosjes, hagen,...

**2.4. Een natuurvriendelijke tuin**

Organisatie van een **Fruitboom- en haagplantactie** (sinds 2018 onder de naam '**Behaag je Tuin**') voor de inwoners van de gemeente. Omdat de regio Brabantse Kouters een vrij sterke verstedelijking kent en relatief veel inwoners niet in aanmerking komen voor de hogervermelde 'reguliere' projecten rond kleine landschapselementen heeft RLBK een haagplantactie opgestart in de regio. We werken hierbij met gemengde pakketten voor hagen en houtkanten, inheemse klimplanten en loofbomen, en streekeigen soorten hoogstamfruit. RLBK neemt hierbij nagenoeg de volledige organisatie op zich (promotie, coördinatie inschrijvingen, bestellingen bij aannemers,...) en verwacht van de deelnemende gemeenten enkel een ondersteuning bij de promotie en de effectieve bedeling van alle plantgoed tijdens één zaterdagvoormiddag.

**Resultaten van deze actie voor de gemeente Opwijk, periode 2013-2018:**

jaar	deelnemers	Pakketten voor gemengde hagen, heggen en houtkanten (+stuks plantgoed)	Hoogstam(fruit)bomen (streekeigen rassen), hoogstambomen en knotwilgen/wilgentakken
2013	19	20 (600)	51
2014	24	34 (1020)	49
2015	12	9 (270)	25
2016	11	9 (270)	24
2017	14	25 (750)	32
2018	9	10 (300)	5
<b>totaal</b>	<b>89</b>	<b>107 (3.210)</b>	<b>186</b>



Verdeelmoment 'Fruitboom- en Haagplantactie' op 29/11/2014 in Opwijk

## 2.5. Soortbescherming:

Specifieke acties voor de verbetering en de uitbreiding van het leefgebied van diverse koestersoorten in Opwijk

jaar	Soort of soortengroep	Detail actie
2014	Vuursalamander	<ul style="list-style-type: none"> <li>- Herstel van 2 kleine bospoeltjes</li> <li>- Plaatselijke verbreding van een bosbeekje</li> <li>- 3 stapels dood hout</li> </ul>
2017-2018	Steenuil en Kerkuil	<ul style="list-style-type: none"> <li>- 6 nestkasten voor Steenuil en Kerkuil (o.a. in omgeving Mazenzele i.k.v flankerende acties rond 'Witte dorp Mazenzele'</li> <li>- Monitoring i.s.m. Natuurpunt IJsvogel</li> </ul>
2015-2018	Solitaire bijen	<ul style="list-style-type: none"> <li>- Plaatsing van 2 grote insectenhôtels</li> <li>- Plaatsing van 10 bijenpalen (o.a. via integratie in bewegwijzering wandelnetwerk)</li> <li>- Aanleg van 1 bloemenweide (16 are)</li> </ul>



Soortenmaatregelen in Opwijk: insectenhôtels en bijenpalen voor solitaire bijen (boven), creatie kleine bospoeltjes en houtstapels voor Vuursalamander (midden) en plaatsing steenuilkasten i.s.m. Natuurpunt IJsvogel (onder)



## 2.6. Historische landschapszorg en klein bouwkundig erfgoed

Relevante actie rond dit thema voor Opwijk in de periode 2013-2018:

jaar	Detail actie
2015	Achterstallig knotten 12 wilgen aan Pachthofweg
2015-...	Herstel van kersenboomgaarden i.k.v. project 'Witte dorp Mazenzele'



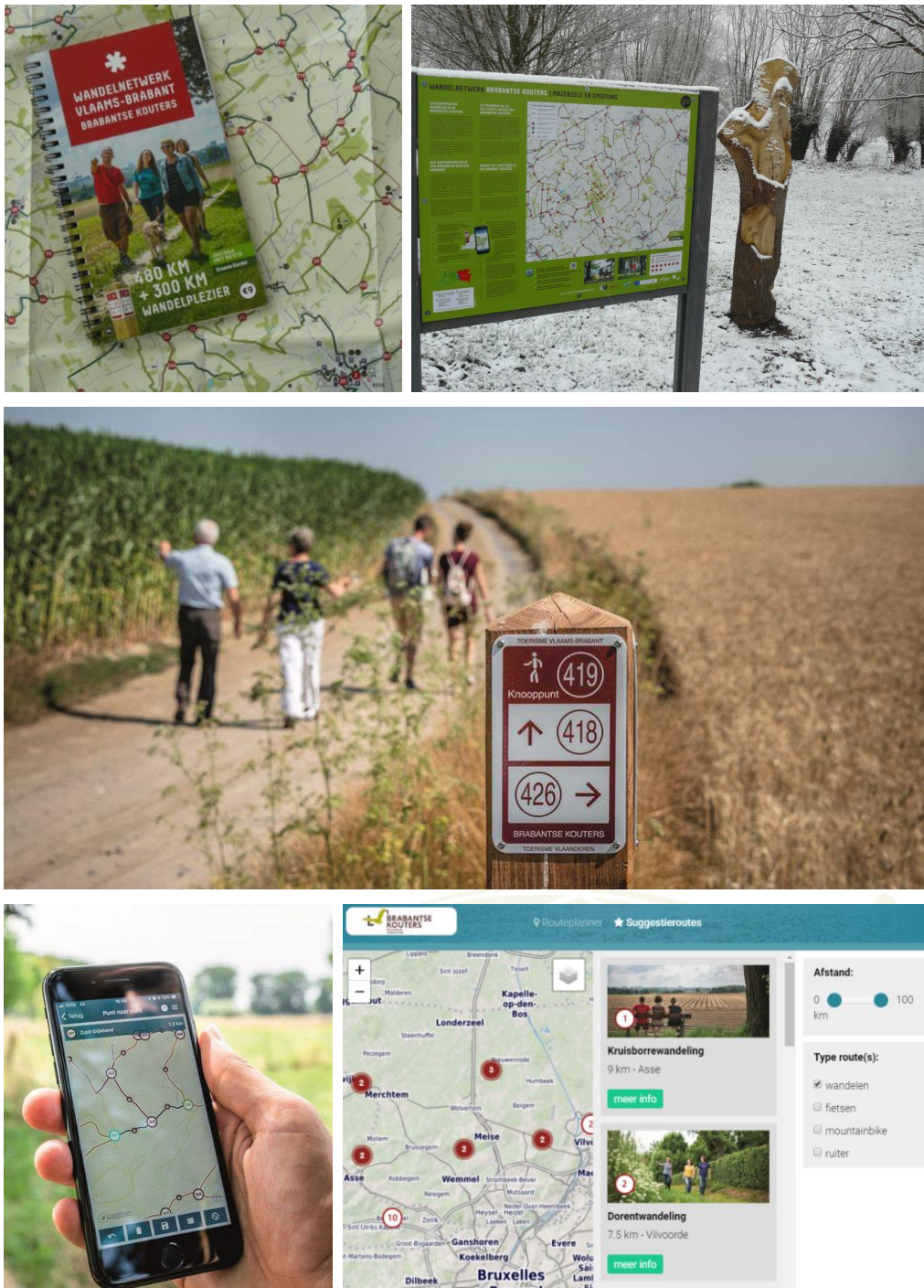
*Sferbeelden herstel van Kersenboomgaarden in Mazenzele t.h.v. Landbouwmuseum 'de Vedderboom' en aan de gemeentelijke boomgaard naast Kravaalbos*



### 3. Natuurrecreatie en -educatie

#### 3.1. Een wandelnetwerk voor de Brabantse Kouters

Realisatie van een bewegwijzerd en digitaal wandelnetwerk van in totaal 780 km i.s.m. Toerisme Vlaams-Brabant in 2017-2018 in 10 gemeenten van de Brabantse Kouters (waaronder Opwijk) met opening tijdens publieksevenement op 23/09/2018 in Oppem (Meise).



Illustraties wandelnetwerk Brabantse Kouters: kaarten, infogids en onthaalpunten met koesterburentotems (Vuursalamander in Opwijk); bewegwijzering (midden) en digitaal wandelplatform met link naar korte keten (onder)

### 3.2. Een natuureducatief aanbod voor scholen in de gemeente Opwijk

**NME-AANBOD** - RLBK biedt sinds 2007 een ruim scala aan natuur- en milieueducatieve activiteiten aan, dit zowel voor het kleuter- als basisonderwijs. Sinds 2011 heeft RLBK het aanbod ook uitgebreid naar het secundair onderwijs.

- Uitgebreid aanbod van **begeleide activiteiten** die in (de buurt van) de deelnemende scholen georganiseerd worden. Voordelen: geen of weinig verplaatsingstijd, lage kost voor de school, sensibilisatie van kinderen rond dichtbij-natuur

Resultaten van de deelname door scholen aan begeleide activiteiten voor de gemeente Opwijk in de periode 2013-2018:

jaar	klassen	leerlingen
2013	4	90
2014	0	0
2015	20	137
2016	24	412
2017	17	337
2018	3	70
<b>totaal</b>	<b>68</b>	<b>1.046</b>



Sfeerbeelden begeleiding NME-activiteiten door RLBK in Opwijk: Toverwilt & Heksenkruid, Op Zebepad,...

- Kosteloze ontlening van diverse **natuuruitlenkoffers** e.a. educatieve materialen waarmee de leerkracht of jeugdbeweging aan de slag kan.

### 3.3. Publieksactiviteiten en cursussen

RLBK organiseert – als trekker of ondersteunend bij organisaties van partners - op regelmatige basis **specifieke vormingsactiviteiten** (snoeien hoogstamfruit, poelenbeheer,...) en **brede publieksactiviteiten** (wandelingen,...) rond de diverse natuur- en landschapsthema's.

#### Activiteiten georganiseerd of ondersteund door RLBK in de gemeente Opwijk in de periode 2013-2018:

jaar	activiteit	trekkers	Aard activiteit	deelnemers
2014	Knabbel-babbeltocht	Toerisme Brabantse Kouters / RLBK / gemeente Opwijk	publieksactiviteit	241
2015	Bijeninfoavond	RLBK / gemeente Opwijk	vorming	35
2015	Tournée RLGC	RLBK	publieksactiviteit	45
2016	Snoeicursus hoogstamfruit (Kersen e.a. steenfruit)	RLBK / gemeente Opwijk	vorming	12
2016	Pasar Zomert met RLGC - Machtig Mazel	Pasar / RLBK	publieksactiviteit	58
2017	Erembald-Kravaal happening	Strat proj. Erembald-Kravaal / gemeente Opwijk / RLBK / RLSD / RLP&Z	publieksactiviteit	900-1.000
2018	Wintersnoeicursus hoogstamboomgaarden	RLBK / gemeente Opwijk	vorming	11
2018	Zomersnoeicursus hoogstamboomgaarden	RLBK / gemeente Opwijk	vorming	22



*Sfeerbeelden van enkele publieksactiviteiten en vormingen georganiseerd in Opwijk: Knabbel-babbeltocht, Tournée RLGC, snoeicursussen hoogstamboomgaarden,...*

### 3.4. Publicaties en communicatie

- **Praktische infobrochures e.a. publicaties:** ter ondersteuning van de eerder aangehaalde fruitboom- en haagplantactie, maar ook i.k.v. de reguliere acties rond aanleg en herstel van hagen, houtkanten en hoogstamboomgaarden en algemeen voor alle geïnteresseerden ontwikkelt RLBK o.a. praktische infobrochures (planttips, soortenkeuze,...) die gratis te beschikking gesteld worden van de inwoners van het werkingsgebied.



- **Andere projectgebonden publicaties:** infoborden bij projecten, films, brochures... (wandelbrochure Kravaalbos i.s.m. strategisch project Erembald-Kravaal, inspiratiegids 'Natuur op School' met 'De Leertrommel' als voorbeeld,...)



- **Algemene communicatie:** elektronische nieuwsbrief 6x/jaar (meer dan 2.300 geabonneerden), website, artikelen voor de gemeentebled, (co-)organisatie persmomenten (b.v. rond kersenwandering in Mazenzele)...

[KLIK OP BOVENSTAANDE AFBEELDINGEN VOOR ONLINE VERSIE VAN PUBLICATIES]

## 4. Adviesverlening / ondersteuning gemeentelijke diensten & afstemming met partners

### 4.1. Ondersteuning van het gemeentelijk beleid en de diensten:

- **Opmaken of ondersteunen van projectaanvragen** bij de provincie Vlaams-Brabant en de Vlaamse Overheid: (gemeentelijke natuurprojecten voor terrein Doortstraat, voor verschillende fases van project 'Witte dorp Mazenzele'), provinciale aanvragen voor 'Natuur op School', ...
- **Adviesverlening & ondersteuning inzake landschapszorg** en dit zowel voor particulieren als gemeente (promotie instrumentarium onroerend erfgoed voor beschermde landschappen & dorpsgezichten, doorverwijzen naar geschikte aannemers (boomverzorgers etc.) voor specifieke werken, opmaak aanvragen voor stedenbouwkundige vergunningen (bv. voor het graven van poelen),...
- **Andere adviesverlening en ondersteuning op vraag van de gemeente** (bv. aanlevering plantgoed voor gemeentelijke plantacties, aanleveren van infoborden voor het geboortebos, aanlevering nestkasten,...).



*Sfeerbeelden plantactie geboortebos ondersteund door RLBK en Provinciaal Steunpunt Bos: aanlevering plangoed en infoborden, opvolging plantactie en aanplanting overige plantgoed met eigen ploegen*

- Organisatie van een **jaarlijks regionaal milieuambtenarenoverleg** dat niet alleen een forum is om acties van RLBK voor te stellen en daarover feedback te krijgen van de gemeentelijke ambtenaren, maar ook fungeert als algemeen uitwisselingsmoment tussen de betrokken ambtenaren.

### 4.2. afstemming met partners

RLBK zet zich ook in om in haar werkingsgebied alle bestaande instrumenten actief rond landschapszorg / natuurinrichting maximaal te laten aansluiten:

- Afstemming met en ondersteuning van de acties van de **lokale natuurlandpunt-afdeling (Natuurpunt IJsvogel Opwijk)**: samenwerking i.k.v. paddenoverzet en educatieve actie 'Op zebepad', samenwerking i.k.v. soortbescherming (plaatsing en inventarisatie nestkasten, samenwerking bij publieksactiviteiten,...
- Afstemming met de acties van het **Provinciaal Steunpunt Bos**. In 2017-2018 ondersteuning in Opwijk voor 13 locaties (particulieren en gemeente): 2 x kapmachtiging, 2 x herbebossing, 2 x inboeten, 3 x bebossing, 4 x adviesverlening
- Afstemming met **andere administraties** zoals Agentschap Onroerend Erfgoed, Agentschap Natuur en Bos, diensten provincie Vlaams-Brabant,... i.k.v. opmaak beheerplannen of vergunningsaanvragen