

# Omgevingsanalyse Opwijk

---

IDEA   
CONSULT thinking ahead  
member of  
IDEA GROUP

  
opwijk  
bruist

# INHOUD

01 Jullie vraag

02 Omgevingsanalyse

03 De analyse

- I. Gebiedsanalyse  
en helikopteranalyse
- II. Stakeholderanalyse



01 JULIE VRAAG



# BESTUURSKRACHT- EN OMGEVINGSANALYSE



Het lokaal bestuur Opwijk wil een bestuurskrachtanalyse laten uitvoeren om:

1. de omgevingsanalyse op een geïnformeerde manier vorm te geven;
2. beter voorbereid te zijn op de veranderende context waarin lokale besturen functioneren (vb. decentralisatie van bevoegdheden, schaalvraagstukken)

We voorzien een bestuurskrachtmeting met een doorvertaling naar een omgevingsanalyse.

Uit ervaring weten we dat rond bestuurskrachtmetingen vaak nieuwgierigheid of ongerustheid bestaat. We bieden daarom ook ondersteuning bij de **communicatie** naar stakeholders.

## 02 OMGEVINGSANALYSE



In kader van de omgevingsanalyse werken we met het IDEA-klavermodel, op die manier zorgen we ervoor dat we alle relevante perspectieven en invalshoeken vatten.

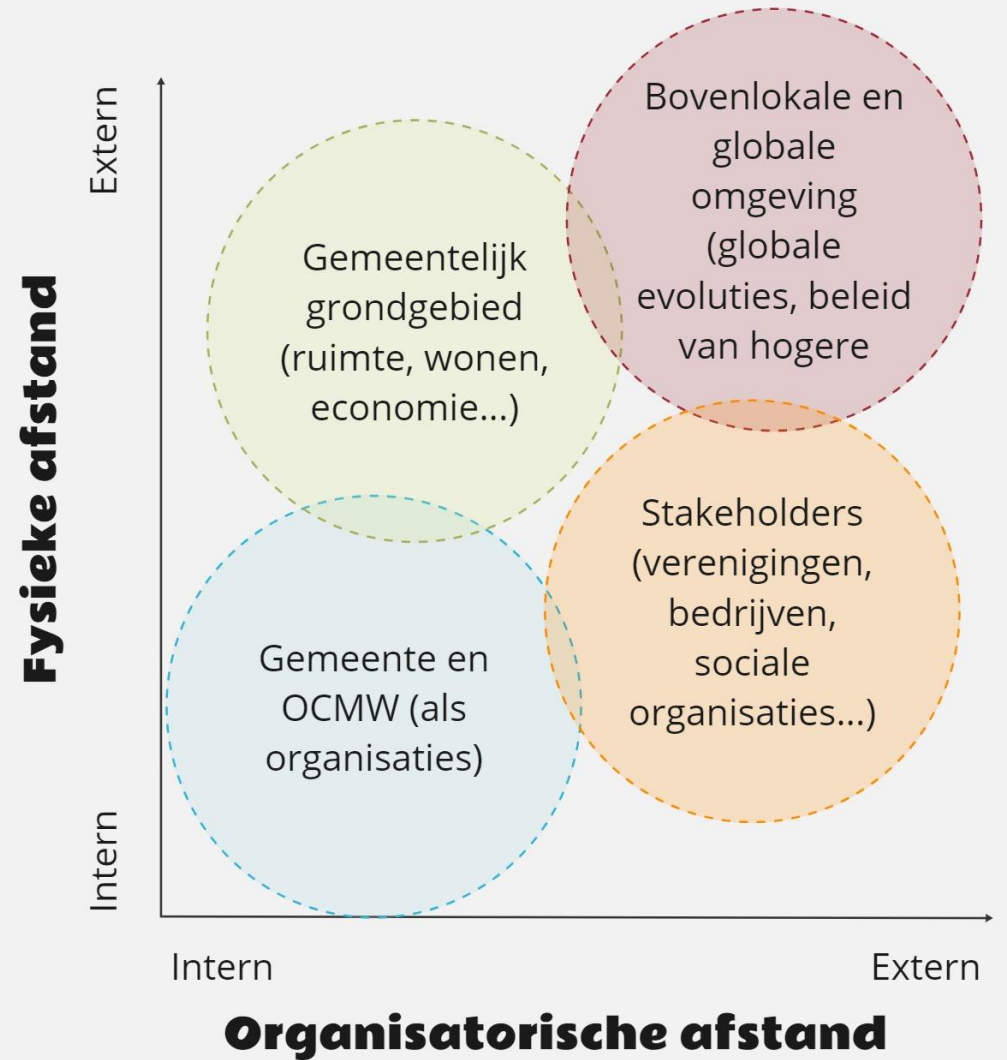
Per beleidsthema bekijken we:

- ▶ De interne situatie in de gemeente (de bestuurskrachtanalyse);
- ▶ Evoluties op het grondgebied;
- ▶ Bovenlokale ontwikkelingen;
- ▶ De stakeholders.

[Meer info](#) over het IDEA-klavermodel.

De analyse is gevalideerd tijdens twee werksessies met het personeel (5/02/2024). Aantal aanwezigen:

- werksessie 1: 11 medewerkers.
- Werksessie 2: 14 medewerkers.



## De 5 P's

## De SDG's

## Thema's

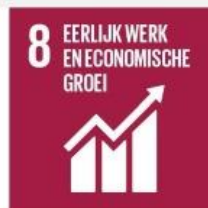
Verminderen van armoede en honger en bewerkstelligen van gelijkheid en waardigheid

**People**



Verzekeren van een welvarend en bevredigend leven in harmonie met de natuur

**Prosperity**



Beschermen van de natuurlijke grondstoffen en het klimaat voor toekomstige generaties.

**Planet**



Het bevorderen van een vreedzame, rechtvaardige en inclusieve samenleving.

**Peace**



Inzetten op een solide mondiaal partnerschap.

**Partnership**

**Sociaal**

**Economisch**

**Milieu en klimaat**

**Veiligheid en publieke dienstverlening**

**Partnerschappen**

**DE SDG'S ALS KADER**

# 04 DE ANALYSE

I. GEBIEDSANALYSE EN HELIKOPTERANALYSE

II. STAKEHOLDERANALYSE





# 04. I. GEBIEDS- EN HELIKOPTERTANALYSE

Evoluties op het gemeentelijk  
grondgebied in kaart aan de hand  
van de SDG's en bovenlokale trends  
en evoluties.

**Leeswijzer: de conclusies staan  
telkens vooraan, de data staan na de  
conclusies**



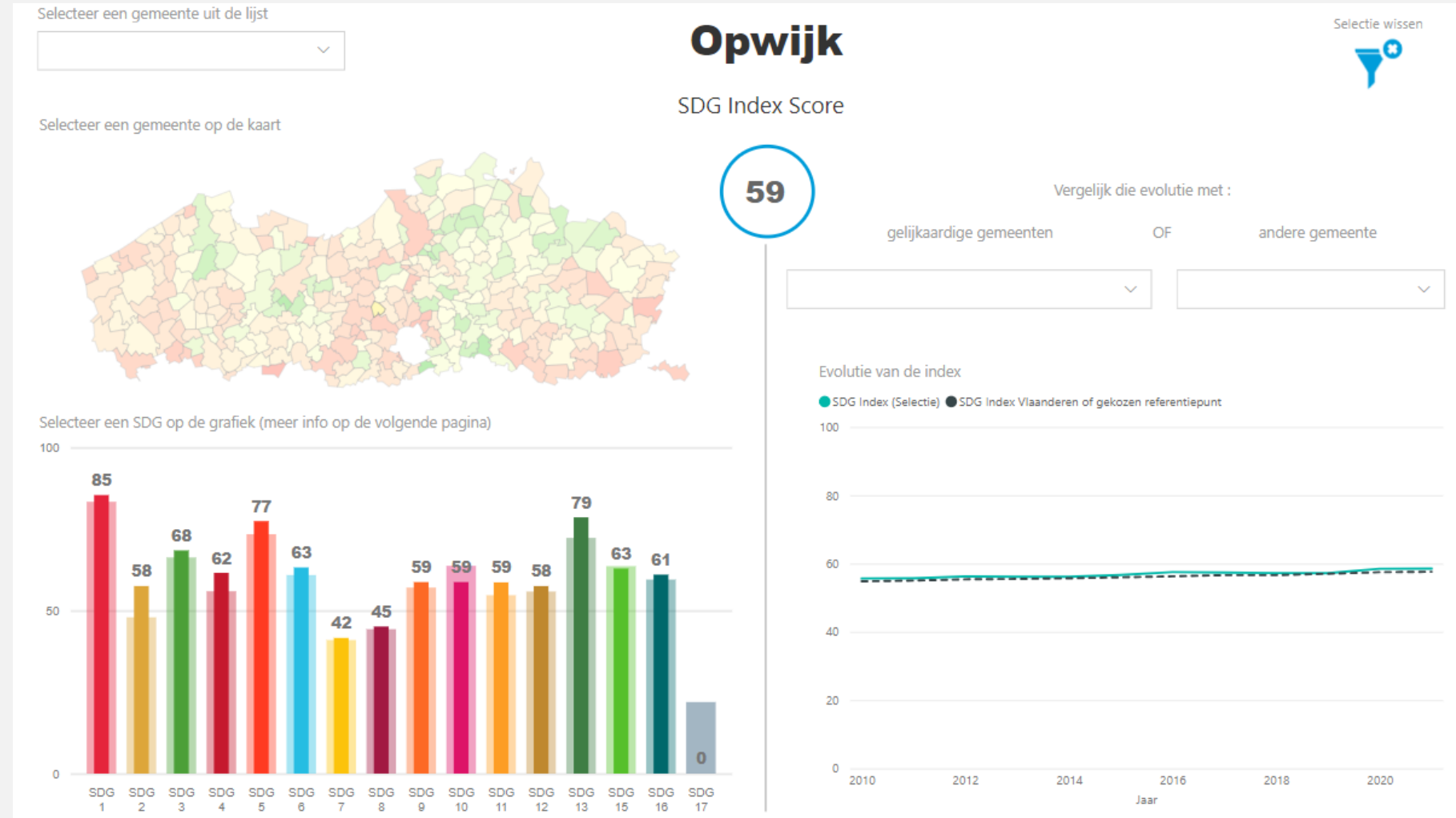


## Overkoepelende inzichten SDG

Waar scoort Opwijk hoog, waar eerder laag?

## Overall-score 59:

- ▶ Positieve evolutie: 56 (2010)
- ▶ Iets hoger dan Vlaams gemiddelde: 58 (2021)
- ▶ Gelijk aan het gemiddelde van de Belfius-cluster 'woongemeenten met hoge inkomens': 59 (2021)



	SDG	Beschrijving	Score Opwijk (2022)	Score Vla (2022)
People	1	Geen armoede	84 - 85	83
	2	Geen honger	47- 58	48
	3	Goede gezondheid en welzijn	68 - 68	66
	4	Kwaliteitsonderwijs	56- 62	56
	5	Gendergelijkheid	74 - 77	73
Planet	6	Schoon water en sanitair	63 - 63	61
Prosperity	7	Betaalbare en duurzame energie	38 - 42	41
	8	Eerlijk werk en economische groei	44 - 45	44
	9	Industrie, innovatie en infrastructuur	46 - 59	57
	10	Ongelijkheid verminderen	56 - 59	64
	11	Duurzame steden en gemeenschappen	55 - 59	55
Planet	12	Verantwoorde consumptie en productie	52 - 58	56
	13	Klimaatactie	78 - 79	72
	14	Leven in het water	/	
	15	Leven op het land	65 - 63	64
Peace	16	Vrede, veiligheid en sterke publieke diensten	63 - 61	59
Partnership	17	Partnerschap om doelstellingen te bereiken	7 - 0	22



## People: de sociale thema's

Verminderen van armoede en werken aan meer gelijkheid.

## We diepen het thema 'people' uit in zes hoofdthema's:

- ▶ Demografie
  - ▶ SDG 1: geen armoede (welvaart).
  - ▶ SDG 2: geen honger (duurzame productie van voeding).
  - ▶ SDG 3: goede gezondheid en welzijn.
  - ▶ SDG 4: kwaliteitsonderwijs.
  - ▶ SDG 5: gendergelijkheid.
- 
- ▶ U kunt eerst de conclusies overheen de zes thema's vinden, de data waarop de conclusies zijn gebaseerd staan in de slides na de conclusies.
  - ▶ Waar mogelijk en relevant voegen we bovenlokale trends toe aan de conclusies.

## PEOPLE: DE SOCIALE THEMA'S

► **Gemiddelde aangroei van de bevolking t.o.v. Vlaanderen, een iets lagere t.o.v. de provincie.**

- De aangroei wordt verklaard door het positieve migratiesaldo. Met name door migratie vanuit het buitenland. De migratie met andere Belgische gemeenten is negatief.
- Toch zien we dat het aandeel inwoners met een niet-Europese en niet-Belgische nationaliteit eerder laag ligt t.o.v. de provinciale en Vlaamse gemiddelden.
- Bovendien is de thuistaal van kinderen doorgaans Nederlands.
- De natuurlijke aangroei in Opwijk is licht positief (0,8), wat aangeeft dat er een klein geboorteoverschot is en dat er dus net iets meer mensen in Opwijk worden geboren dan sterven.

► **Opwijk heeft een iets jongere bevolking. Wel zet de vergrijzing zich stevig door richting 2040.**

- Dit toont zich in een grijze druk (het aantal 65+ers / 20-64-jarigen) die tegen 2040 zal stijgen tot boven het Vlaams en provinciaal gemiddelde.
- De groene druk (het aantal 0-19-jarigen / 20-64 jarigen) zal tegen 2040 afnemen, tot onder het niveau van de provincie, maar net iets boven het niveau van Vlaanderen.

► **De omvang van een doorsnee gezin in Opwijk is met 2,44 gezinsleden iets groter dan het Vlaams en provinciaal gemiddelde.**

- Wel zal het aandeel 1-persoonshuishoudens sterk toenemen tegen 2040.
- Op vandaag woont 1/3<sup>de</sup> van de 75-plussers alleen, dit ligt in lijn met het Vlaams gemiddelde.

# VANUIT EEN BOVENLOKALE BRIL: DEMOGRAFIE

Opwijk heeft op vandaag een iets jongere bevolking, maar toch zal de vergrijzing zich stevig doorzetten richting 2040. Opwijk is hierin niet alleen, vergrijzing is een maatschappelijke trend.

- ▶ STATBEL (2023) voorspelt dat tegen 2070:
  - De levensverwachting van een gemiddelde man zal stijgen van 80 naar 89 en die van een vrouw van 85 naar 91 jaar.
  - Het aandeel 67+ers zou stijgen van 18% naar 25%. Het aandeel van 18-66 jarigen zou dalen van 62% naar 57%.
  - Dit maakt dat het aantal Belgen op actieve leeftijd per oudere (15-64/65+) zou dalen van 3 naar 2,2.
- ▶ Als resultaat van o.a. vergrijzing en een forse toename in echtscheidingscijfers, zijn alleenwonenden het meest voorkomende huishoudtype in 2022 in Vlaanderen (Vlaamse overheid, Woningtypologie, 2023):
  - Tussen 2000 en 2022 steeg het aandeel alleenwonenden in Vlaanderen van 27% naar 33% en daalde het aandeel huishoudens van gehuwde paren met kind(eren) van 33% naar 21%.
  - Het aandeel huishoudens van ongehuwde paren met kind(eren) steeg in die periode van 2% naar 8%.



# VANUIT EEN BOVENLOKALE BRIL: DEMOGRAFIE

De vergrijzing heeft ook een impact op het aantal alleenwonenden en het type woningen:

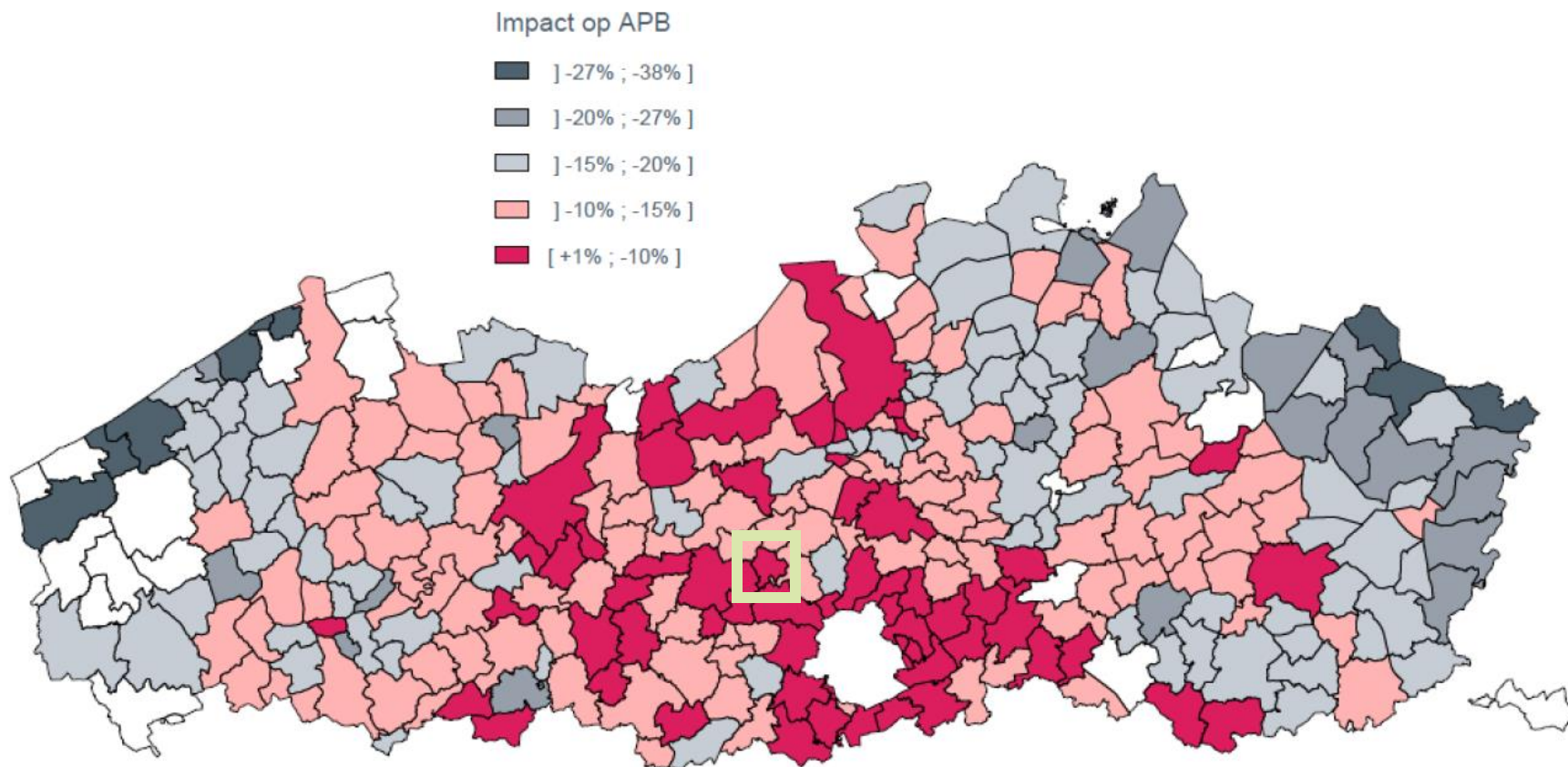
- ▶ Parallel aan de trend van een dalende omvang van de huishoudens zien we in heel Vlaanderen een toenemend aandeel appartementen (Winters, Vlaamse woonmonitor, 2021):
  - Het aandeel appartement steeg met 10%, van 17% in 1995 naar 27% in 2020.
  - Alle andere woningtypes nemen in aandeel af, met de sterkste afname voor rijhuizen: daar zien we een daling van 27% naar 21%
- ▶ Huizen en appartementen zijn de laatste jaren bovendien fors duurder geworden. In 2010 bedroeg de mediaanprijs bij de verkoop van een huis 203.000 euro, in 2022 was dit al opgelopen tot 326.000 euro (Q3). Voor appartementen steeg de mediaanprijs van 151.480 euro in 2010 tot 240.000 euro in 2022 (Vlaamse overheid, Woningtypologie, 2023).

# VANUIT EEN BOVENLOKALE BRIL: DEMOGRAFIE

## Wat betekent de vergrijzing voor lokale besturen zoals Opwijk?

- ▶ Vergrijzing heeft niet enkel een impact op wat van een lokaal bestuur verwacht wordt en op welke zaken een stad of gemeente beleidsmatig moet inzetten, maar ook op de inkomsten van een lokaal bestuur.
- ▶ De impact van de vergrijzing op de inkomsten uit ABB zal gelukkig relatief gering zijn in Opwijk.
- ▶ Opwijk zit in de categorie +1% tot -10%. Geschat wordt dat de vergrijzing tegen 2030 zal leiden naar een minderopbrengst van 6,8%.
- ▶ Het Vlaams gemiddelde is -14,2%

Impact van de vergrijzing op de aanvullende personenbelasting (APB) tegen 2030 (Belfius-profiel, 2022)



Als we naar de SDG-scores kijken, zien we een positief beeld voor de sociale thema's:

- ▶ Bovengemiddelde scores voor SDG's 1 t.e.m. 5.
- ▶ De scores voor SDG 2 en SDG 4 liggen ver boven het Vlaams gemiddelde.

	SDG	Beschrijving	Score Opwijk (2014- 2022)	Score Vla (2022)
People	1	Geen armoede	84 - 85	83
	2	Geen honger	47- 58	48
	3	Goede gezondheid en welzijn	68 - 68	66
	4	Kwaliteitsonderwijs	56- 62	56
	5	Gendergelijkheid	74 - 77	73

De SDG-scores vergelijken Opwijk met de 300 Vlaamse steden en gemeenten. Des te hoger de score t.o.v. het Vlaams gemiddelde, des te beter.

In vergelijking met de andere Vlaamse steden en gemeenten, scoort Opwijk goed voor SDG1: 'geen armoede'.

► Dit komt door een goede score voor de dimensie 'relatieve armoede'

- In 2020 lag het gemiddeld fiscaal inkomen in Opwijk (22.566 euro) een stukje boven het Vlaams gemiddelde (21.035 euro), en ook iets boven het provinciaal gemiddelde (22.804 euro). Dit toont zich ook in een hogere welvaartsindex.
- Een aandachtspunt is het aandeel belastingaangiften van mensen met een netto belastbaar inkomen van minder dan 10.000 euro (= de laagste inkomensgroep).
  - Hoewel het aandeel onder het Vlaams en provinciaal gemiddelde ligt, is het tussen 2014 en 2020 licht gestegen (+0,4%), terwijl het aandeel in zowel de provincie als in Vlaanderen in dezelfde periode is gedaald.

**SDG 1: GEEN ARMOEDE**



In vergelijking met de andere Vlaamse steden en gemeenten, scoort Opwijk relatief goed voor **SDG1: geen armoede**.

- ▶ Voor de dimensie ‘inwoners met betalingsproblemen’ zit Opwijk rond het Vlaams gemiddelde. Dit toont zich ook in de cijfers:
  - Een relatief gemiddeld aandeel van de Opwijkenaars heeft een achterstallig hypothecair krediet of ander krediet.
  - Een kleiner aandeel van de inwoners in Opwijk komt in aanmerking voor een leefloon of een schooltoeslag.
  - Een iets groter aandeel van de huishoudens heeft een budgetmeter elektriciteit.
- ▶ Op de dimensie ‘lage werkintensiteit’ scoort Opwijk goed: de Opwijkenaar is bovengemiddeld vaak aan het werk.
  - Opwijk kent een hoge werkzaamheidsgraad: van de 20-64-jarigen was in 2020 80,7% aan het werk, t.o.v. 75,2% in Vlaanderen en 76,3% in Vlaams-Brabant.
  - Het aandeel personen in een gezin met een zeer lage werkintensiteit ligt een stuk lager dan in Vlaanderen, maar is in de periode 2014-2020 wel wat gestegen.

## SDG 1: GEEN ARMOEDE



## Opwijk scoort goed op SDG 2: 'Geen honger'.

- ▶ De goede score is voornamelijk te wijten aan het aandeel biologische landbouwbedrijven dat in de lift zit.
  - In 2022 telde Opwijk 4 biologische landbouwbedrijven. Dat wil zeggen dat 9,5% van de landbouwbedrijven in Opwijk biologisch produceert. Dat is heel wat hoger dan de 4,5% voor de provincie en 2,8% voor Vlaanderen.
  - Wanneer we naar verbreding kijken, zien we dat het aandeel hoeveproducenten (7,1%) in lijn ligt met het gemiddelde voor Vlaams-Brabant (7,3%) en hoger ligt dan het Vlaams gemiddelde (4,6%).
  - Opwijk heeft geen zorgboerderijen.
- ▶ Ook op de dimensies 'landbouwemissies' en 'duurzame voeding' scoort Opwijk goed.
  - De Opwijkenaar koopt in vergelijking met Vlaanderen iets vaker seizoensgroenten en lokaal gekweekte voeding.
  - Op vlak van vegetarisch eten en biologisch gekweekte producten scoort Opwijk onder het Vlaams gemiddelde.
- ▶ Als we kijken naar het landgebruik, zien we dat landbouw een belangrijke sector is in Opwijk.
  - In 2021 was 48,5% van de opp. van Opwijk geregistreerd voor landbouwgebruik. Dit ligt in lijn met het gemiddelde voor Vlaanderen (49,8%) en is iets hoger dan het aandeel in de provincie Vlaams-Brabant (46%).

**SDG 2: GEEN HONGER**



Voor SDG 3: 'goede gezondheid en welzijn', ligt de score van Opwijk in lijn met het Vlaams gemiddelde.

- ▶ Met name op de dimensies 'verkeersveiligheid', 'mentale gezondheid' en 'voorzieningen voor ouderen' scoort Opwijk goed.
  - Op vlak van verkeersveiligheid zien we een laag aantal verkeersongevallen met letsel en een gemiddeld aandeel van de Opwijkenaars dat aangeeft dat het binnen de gemeente veilig fietsen is. Ook de tevredenheid over de staat van de fietsinfrastructuur is gemiddeld.
  - In de dimensie 'mentale gezondheid' houdt de SDG-monitor rekening met alcoholverslaving, antidepressiva, antipsychotica, geluksgevoel... De goede score geeft aan dat de Opwijkenaar gemiddeld genomen eerder gelukkig is.
  - Ook op vlak van voorzieningen voor ouderen scoort Opwijk goed. Dit komt vooral door de relatief hoge tevredenheid over de voorzieningen. Het aantal plaatsen in woonzorgcentra en assistentiewoningen ligt iets onder het Vlaams gemiddelde.

**SDG 3: GOEDE GEZONDHEID EN WELZIJN**



## Voor SDG 3: 'goede gezondheid en welzijn', ligt de score van Opwijk in lijn met het Vlaams gemiddelde.

### ► Gemiddelde score voor de dimensie 'beweging en sport'.

- Het aandeel Opwijkenaars dat aangeeft minstens wekelijks sport te beoefenen ligt met 58% rond het Vlaams gemiddelde (56%).
- Een aandachtspunt is wel de lage tevredenheid over de sportvoorzieningen.

### ► Op de dimensie 'fysieke gezondheid' is de score van Opwijk tussen 2014 en 2022 sterk gedaald (van 65 naar 56). Het Vlaams gemiddelde is in 2022 52.

- Het is op het vlak van aantal overlijdens per 1.000 inwoners dat Opwijk haar voorsprong is kwijtgespeeld. Vlaanderen hangt al jaren tussen de 9 en de 10 overlijdens per 1.000 inwoners. Opwijk is van 8,4 in 2013 geëvolueerd naar 10,7 in 2022. Dit hoge sterftcijfer is eerder een uitzondering, in alle jaren voor 2022 en na 2013 lag het sterftcijfer in Opwijk onder het Vlaams gemiddelde (m.u.v. 2015).
- Op vlak van chronische aandoeningen doet Opwijk het iets beter dan het Vlaams gemiddelde; voor het aantal diabetespatiënten per 1.000 inwoners dan weer iets minder.
- Verder heeft Opwijk een iets lagere gemiddelde leeftijd t.o.v. Vlaanderen en een zeer goede toegang tot ziekenhuizen (binnen 10 km). De subjectieve gezondheid ligt hoog en het antibioticagebruik laag.



In vergelijking met Vlaanderen scoort Opwijk goed voor SDG4 'kwaliteitsonderwijs'.

- ▶ Dit is met name te verklaren door een zeer goede score voor de dimensie 'secundair onderwijs'.
  - Het aandeel vroegtijdig schoolverlaters ligt laag.
  - Net als het aandeel leerlingen met minstens 2 jaar schoolse vertraging.
- ▶ Ook de hoge score voor de dimensie 'baby's en peuters' valt op.
  - Opvallend zijn het hoge aantal opvangplaatsen voor baby's en peuters (0-2 jaar) per 100 kinderen (1 op 2).
  - Een aandachtspunt is het eerder lage aandeel opvangplaatsen aan inkomenstarief (69,4% in Opwijk, 78,6% in Vlaanderen). Opwijk heeft hierin recent inspanningen geleverd en het aantal plaatsen aan inkomenstarief verhoogd.
- ▶ Ook zien we dat de Opwijkenaar erg tevreden is over de onderwijsvoorzieningen.
  - De betaalbaarheid van de schoolkosten zijn wel een uitdaging: in 2023 gaf 5% van de bevroagde Opwijkenaars aan dat ze betalingsmoeilijkheden hebben, in 2020 was dit nog maar 3% (Vla: 5%).

## SDG 4: KWALITEITSONDERWIJS



In vergelijking met Vlaanderen scoort Opwijk goed op SDG4 'kwaliteitsonderwijs'.

- ▶ De score voor lager en kleuteronderwijs ligt in Opwijk rond het Vlaams gemiddelde.
  - De participatie in het kleuteronderwijs ligt iets boven het Vlaams gemiddelde en het aandeel leerlingen met minstens 1 jaar schoolse vertraging ligt laag.
  - Het aantal plaatsen buitenschoolse opvang ligt iets lager dan het gemiddelde voor Vlaanderen.
- ▶ Op vlak van hoger- en volwassenonderwijs scoort Opwijk laag.
  - Dit heeft te maken met een lager aantal inschrijvingen volwassenonderwijs per 1.000 inwoners (22,10 t.o.v. 39,05 in Vlaanderen).
  - Het aandeel hooggeschoolde inwoners is hoog in vergelijking met Vlaanderen, net als het aandeel van de 20-jarigen die ingeschreven zijn voor hoger onderwijs.

In vergelijking met Vlaanderen scoort Opwijk goed op SDG4 'kwaliteitsonderwijs'.

- ▶ **Opwijk scoort opmerkelijk goed op de onderwijs kansarmoede-indicator (0,63).**
  - De kansarmoede-indicator houdt rekening met:
    - Het opleidingsniveau van de moeder;
    - Of de leerling in aanmerking komt voor een schooltoelage / schooltoeslag;
    - De thuistaal van de leerling;
    - Of de leerling woont in een buurt met veel schoolse vertraging.
  - Opwijk scoort laag op de 4 risicokenmerken. Dat is goed nieuws, want het verlaagt het risico op kansarmoede.
  - Met name op de laatste dimensie: leerlingen die wonen in een buurt met veel schoolse vertraging, scoort Opwijk zeer laag.
- ▶ **De meeste leerlingen die in Opwijk wonen lopen ook school in Opwijk**
  - Dit geldt zowel voor het basis- als secundair onderwijs.
  - Daarnaast trekt Opwijk ook heel wat leerlingen van buitenaf aan: de instroom is groter dan de uitstroom.

## SDG 4: KWALITEITSONDERWIJS



## Opwijk scoort goed op SDG 5: 'gendergelijkheid'.

### ► Opwijk scoort voornamelijk hoog op de dimensie 'gelijkheid in tewerkstelling'.

- De werkzaamheidsgraad (2021) van 20 tot 64-jarigen ligt met 81,2% hoger dan het Vlaams gemiddelde (76%).
- In vergelijking met Vlaanderen zijn een groter aandeel mannen én vrouwen aan het werk. De werkzaamheidsgraad van vrouwen tussen 20-64 jaar ligt zeer hoog.
- Wel zien we dat van de werkloze werkzoekenden de helft vrouw is, dit is iets hoger dan het Vlaams gemiddelde (47,6%).

### ► Ook op de dimensie 'discriminatie en geweld' doet Opwijk het goed.

- In vergelijking met Vlaanderen zijn in Opwijk op vlak van intrafamiliaal geweld (2022) minder feiten aangegeven per 1.000 inwoners.
- Ook geeft een iets kleiner aandeel van de bevroagde Opwijkenaars aan dat ze zich afgelopen jaar gekwetst, beledigd of benadeeld heeft gevoeld voor geslacht (5% t.o.v. 6% in Vlaanderen, 2020).

## SDG 5: GENDERGELIJKHEID



SDG	Uitdagingen	Kansen
Demografie	<ul style="list-style-type: none"> <li>• Vergrijzing</li> <li>• Stijgend aantal 1-persoonshuishoudens</li> </ul>	
1 Geen armoede	<ul style="list-style-type: none"> <li>• Inwoners met betalingsproblemen ondersteunen</li> </ul>	<ul style="list-style-type: none"> <li>• Verder bouwen op hoge werkzaamheidsgraad</li> <li>• De Opwijkenaar heeft gemiddeld genomen een eerder hoog fiscaal inkomen</li> </ul>
2 Geen honger	<ul style="list-style-type: none"> <li>• Landbouwooppervlakte vrijwaren</li> </ul>	<ul style="list-style-type: none"> <li>• Biologische landbouwbedrijven en andere vormen van verbreding en verduurzaming van landbouw stimuleren.</li> </ul>
3 Goede gezondheid en welzijn	<ul style="list-style-type: none"> <li>• Aandacht voor het aanbod van woonzorgcentra en assistentiewoningen</li> <li>• Oorsprong lage tevredenheid sportvoorzieningen achterhalen en opkrikken</li> </ul>	<ul style="list-style-type: none"> <li>• De tevredenheid ouderenvoorziening hoog houden</li> <li>• Meer inwoners op de fiets krijgen richting werk en school</li> </ul>
4 Kwaliteits- onderwijs	<ul style="list-style-type: none"> <li>• Niet-EU leerlingen ondersteunen zodat ze minder vroegtijdig schoolverlaten</li> </ul>	<ul style="list-style-type: none"> <li>• Tevredenheid kinderopvang is hoog, houden zo</li> <li>• Schoolse vertraging is laag, onderwijs scoort goed</li> <li>• Eerder hooggeschoolde inwoners.</li> </ul>
5 Gender- gelijkheid	<ul style="list-style-type: none"> <li>• Blijven inzetten op verminderen van discriminatie en geweld</li> </ul>	<ul style="list-style-type: none"> <li>• De gender gap is kleiner dan in Vlaanderen</li> </ul>

## PEOPLE: OPVALLENDE UITDAGINGEN EN KANSEN

Indicator	Opwijk	Provincie	Vlaanderen
<b>Bevolkingsomvang</b>			
Inwonersaantal volgens rijksregister (2023)	14.861	1.189.089	6.791.971
Inwonersaantal projecties (2040)	16.292	1.280.494	7.123.894
Totale aangroei bevolking (5-jarig gemiddelde, per 1.000 inwoners, 2018-2022)	6,8	8,5	6,9
Natuurlijke aangroei (5-jarig gemiddelde, geboorten- sterften, per 1.000 inwoners, 2018-2022)	0,8	0,4	-0,2
Migratiesaldo (5-jarig gemiddelde, immigraties-emigraties, per 1.000 inwoners, 2018-2022)	4,3	12,2	6,6
Migratiesaldo met een andere Belgische gemeente (per 1.000 inwoners, 2021)	-2,6	3,7	2,2
Migratiesaldo met het buitenland (per 1.000 inwoners, 2021)	6,5	8,2	4,3

## PEOPLE DEMOGRAFIE

### Bevolkingsomvang

- ▶ Tussen 2018 en 2022 zijn er jaarlijks per 1.000 inwoners gemiddeld 6,8 bijgekomen in Opwijk. Dit ligt op het Vlaams gemiddelde (6,9) en een stukje onder het provinciaal gemiddelde (8,5).
- ▶ De groei in Opwijk wordt voornamelijk veroorzaakt door migratie met het buitenland. Het migratiesaldo met andere Belgische gemeenten is negatief. De natuurlijke aangroei is 0,8.

Indicator	Opwijk	Provincie	Vlaanderen
<b>Leeftijdssamenstelling</b>			
Gemiddelde leeftijd (2023)	41,6	41,7	42,5
Mediaan leeftijd (2023)	43	42	43
Grijze druk (65+-ers op 20-64-jarigen, 2022 - projectie 2040)	35,7% - 47,3%	34,8% - 42,7%	36,6% - 46,9%
Interne vergrijzing (80-plussers op 65-plussers, 2022 - projectie 2040)	27,3% - 33,4%	29,2% - 34,1%	29,3% - 34,6%
Groene druk (0-19-jarigen op 20-64-jarigen, 2022 - projectie 2040)	43,1% - 38,4%	40% - 40%	37,4% - 37,6%

## PEOPLE DEMOGRAFIE

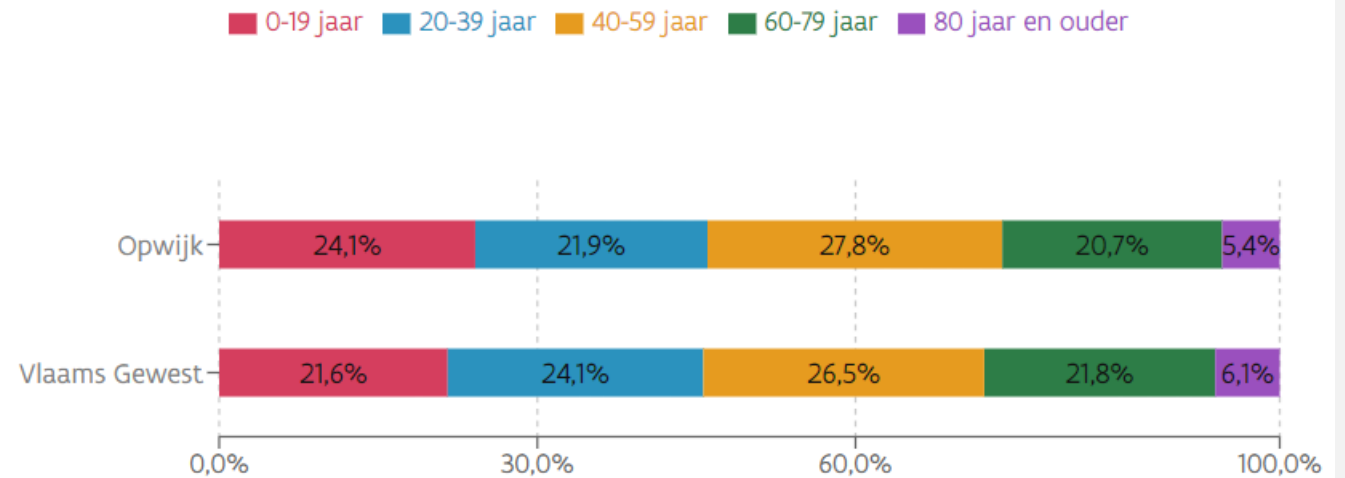
### Leeftijdssamenstelling

- ▶ De Opwijkenaar is iets jonger dan de gemiddelde Vlaming.
- ▶ De grijze druk ligt op heden iets onder het Vlaams gemiddelde, maar zal tegen 2040 toenemen tot boven het Vlaams gemiddelde. De grijze druk zal in Opwijk naar verwachting heel wat hoger liggen dan in de provincie.
- ▶ De groene druk zal tegen 2040 afnemen, tot onder het niveau van de provincie, maar net iets boven het niveau van Vlaanderen.

De gemiddelde Opwijkenaar is iets jonger dan de gemiddelde Vlaming:

- ▶ groter aandeel van de 0-19 jarigen
- ▶ iets groter aandeel van de 40-59 jarigen
- ▶ kleiner aandeel 20-39 jarigen,
- ▶ Kleiner aandeel 60- en 80-plussers

#### Meest recente situatie (2023)

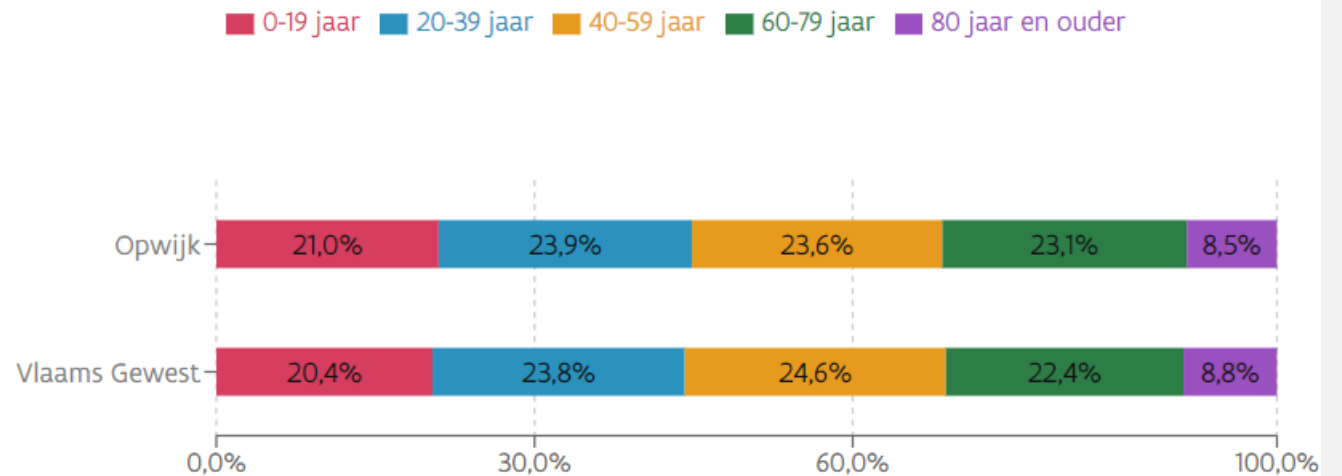




## De projecties van de bevolkingssamenstelling naar leeftijd toont dat tegen 2040...

- ▶ het aandeel 0-19 jarigen zal dalen, maar nog steeds iets boven het Vlaams gemiddelde zal liggen.
- ▶ het aandeel 20-39 jarigen zal stijgen tot het Vlaams gemiddelde.
- ▶ het aandeel van 40-59-jarigen zal dalen, tot onder het Vlaams gemiddelde.
- ▶ het aandeel 60- en 80-plussers zal stijgen.

### Meest recente situatie (2040)



Indicator	Opwijk	Provincie	Vlaanderen
<b>Huishoudens</b>			
Gemiddelde huishoudensgrootte (2023 – projectie 2040)	2,44 – 2,25	2,39 - /	2,30 - /
Huishoudens bestaande uit 1 persoon (t.o.v. huishoudens, 2023 – projectie 2040)	28,8% - 35,9%	30,9% - 33,4%	32,9% - 35,6%
Alleenwonenden 18-64 jaar (t.o.v. 18-64 jaar, 2023)	11,2%	12,4%	13,9%
Alleenwonenden 75+ jaar (t.o.v. 75+ jaar, 2023)	33,2%	33,3%	34,2%

## PEOPLE DEMOGRAFIE

### Huishoudens

- ▶ De huishoudens in Opwijk zijn iets groter dan in Vlaanderen.
- ▶ Opwijk kent op heden minder huishoudens bestaande uit één persoon, maar het aandeel zal tegen 2040 toenemen tot boven het Vlaams en provinciaal gemiddelde.

Indicator	Opwijk	Provincie	Vlaanderen
<b>Nationaliteit</b>			
Niet-Belgische nationaliteit (t.o.v. inwoners, 2023)	6,7%	11,8%	10,8%
Niet-Europese nationaliteit (t.o.v. inwoners, 2023)	2,6%	4,5%	4,5%
Belgische geboortenationaliteit (t.o.v. inwoners, 2023)	87,8%	78,8%	81,1%
Niet-Europese geboortenationaliteit (t.o.v. inwoners, 2023)	7,2%	12,4%	11,0%
Leerlingen basisonderwijs die thuis geen Nederlands spreken (t.o.v. leerlingen basisonderwijs, 2022)	20,2%	31,6%	21,9%

## PEOPLE DEMOGRAFIE

### Nationaliteit

- ▶ In Opwijk wonen, procentueel, minder niet-Belgen en niet-Europeanen dan in de provincie of in Vlaanderen.
- ▶ De thuistaal van kinderen is doorgaans Nederlands. Toch spreekt 20,2% van de Opwijkse kinderen in het basisonderwijs geen Nederlands thuis.

SDG	Indicator	Data	Opwijk 2014 – 2022	Vlaanderen 2022
SDG 1: geen armoede	Overall score		84 - 85	83
	Relatieve armoede	<ul style="list-style-type: none"> <li>Fiscaal inkomen beneden kritische grens</li> </ul>	87 - 89	86
	Lage werkintensiteit	<ul style="list-style-type: none"> <li>Personen in een gezin met zeer lage werkintensiteit</li> </ul>	95 - 92	87
	Betalingsproblemen	<ul style="list-style-type: none"> <li>Inwoners met betalingsmoeilijkheden</li> <li>Kredietnemers met achterstallig hypothecair krediet</li> <li>Kredietnemers met achterstallige lening op afbetaling</li> <li>Kredietnemers met een achterstallig krediet</li> </ul>	71 - 75	77

## SDG 1: GEEN ARMOEDE



Indicator	Opwijk	Provincie	Vlaanderen
<b>Relatieve armoede</b>			
Gemiddeld fiscaal inkomen (2020)	22.566	22.804	21.035
Welvaartsindex (2020)*	115	116	107
Fiscaal inkomen beneden kritische grens (Aandeel individuele aangiften met netto belastbaar inkomen lager dan 10.000, in procenten, 2014-2020)	16% - 16,4%	20% - 18%	19,2%-16,8%
Fiscaal inkomen beneden kritische grens (Aandeel gemeenschappelijke aangiften met netto belastbaar inkomen lager 20.000 euro, in procenten, 2014- 2020)	7,5% - 2,4%	/ - 3,3%	9,6%-4,1%
Kansarmoede-index Kind en Gezin (2022)	4,8	7,5	12,6

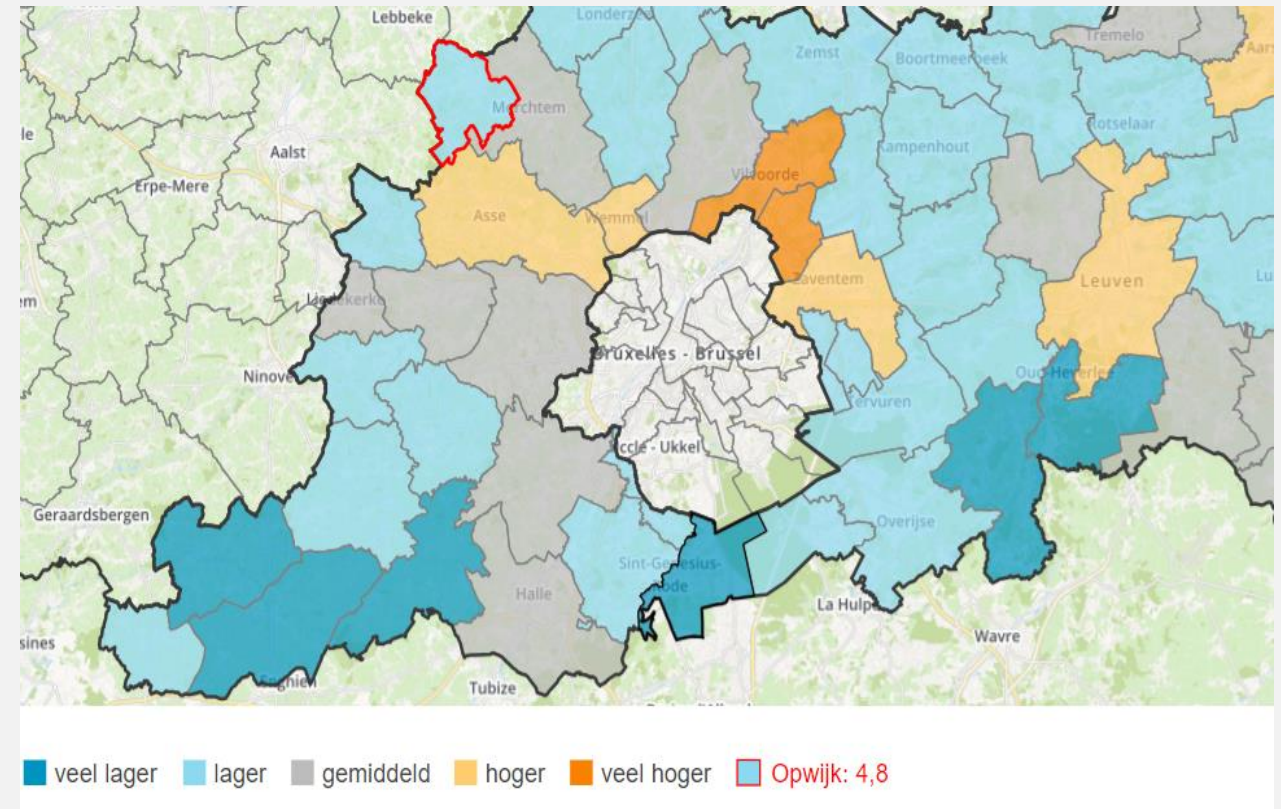
\*De welvaartsindex is de vergelijking van het gemiddelde fiscale inkomen per inwoner in Opwijk / de provincie / Vlaanderen met het gemiddelde inkomen per inwoner in België. De welvaartsindex van België= 100. Een welvaartsindex boven 100 toont dat de fiscale inkomens hoger liggen dan het Belgisch gemiddelde.

## SDG 1: EXTRA DATA

## De kansarmoede-index van Kind en Gezin

- ▶ De index houdt rekening met:
  - de arbeidssituatie van de ouders,
  - de opleiding van de ouders,
  - de huisvesting van het gezin,
  - de ontwikkeling van de kinderen,
  - en de gezondheid van de gezinsleden
- ▶ In Opwijk ligt de index onder het provinciaal gemiddelde.
- ▶ Dit toont dat er minder kinderen opgroeien in gezinnen met risicofactoren.

## Kind en Gezin – kansarmoede-index – vergelijking t.o.v. de provincie (2022)



Indicator	Opwijk	Provincie	Vlaanderen
<b>Betalingsproblemen</b>			
Aandeel leerlingen basisonderwijs met schooltoeslag (naar woonplaats, 2022)	30%	32,2%	37,8%
Aandeel leerlingen secundair onderwijs met schooltoeslag (naar woonplaats, 2022)	26,4%	32,4%	39,4%
Rechthebbenden leefloon (per 1.000 inwoners, 2022)	3,49	4,56	5,59
Huishoudens met een budgetmeter elektriciteit (per 1.000 huishoudens, 2023)	17,6	14,7	16,8
Kredietnemers met achterstallige kredieten (t.o.v. aantal kredietnemers, 2023)	2,6%	2,6%	2,9%
Kredietnemers met achterstallig hypothecair krediet (t.o.v. totaal hypothecaire kredieten, 2023)	0,5%	0,6%	0,6%
<b>Lage werkintensiteit</b>			
Personen in gezin met zeer lage werkintensiteit (aandeel 0-59-jarigen in gezin met zeer lage werkintensiteit, in procenten, 2014 /2020)	5,1% / 5,9%	/	11% / 10%
Werkzaamheidsgraad 20-64-jarigen (2020)	80,7%	76,3%	75,2%

## SDG 1: EXTRA DATA

SDG	Indicator	Data	Opwijk 2014 - 2022	Vlaanderen 2022
SDG 2: geen honger	Overall score		47 - 58	48
	Biologische landbouw	<ul style="list-style-type: none"> <li>Aandeel biologische landbouw</li> </ul>	4 - 35	15
	Landbouwemissies	<ul style="list-style-type: none"> <li>Ammoniak emissies landbouw</li> <li>CO2 intensiteit landbouw</li> <li>Niet-energie gerelateerde uitstoot N2O uit de bodem</li> <li>Niet-energie gerelateerde uitstoot veeveelt</li> </ul>	96 - 97	89
	Duurzame voeding	<ul style="list-style-type: none"> <li>Aandeel biologische producten</li> <li>Aandeel lokaal geteelde groenten en fruit</li> <li>Aandeel seizoensgroenten</li> <li>Aandeel vegetarisch gegeten</li> </ul>	41 - 41	37

## SDG 2: GEEN HONGER





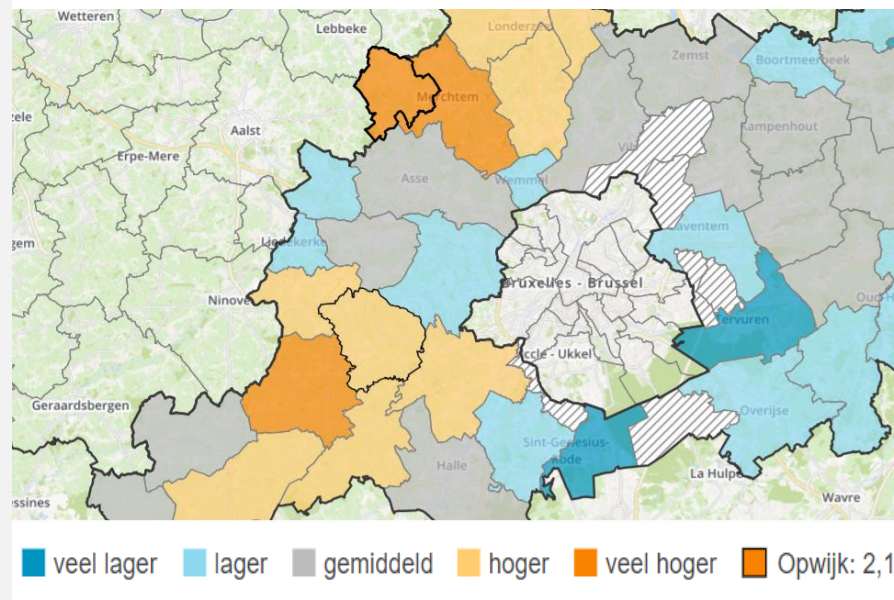
Indicator	Opwijk	Provincie	Vlaanderen
<b>Landbouw</b>			
Aantal landbouwbedrijven (2001 - 2022)	96 - 42	5.183 - 2.645	39.276 - 22.449
Aantal biobedrijven (2015 - 2022)	1 - 4	74 - 118	341 - 621 (+82,1%)
Aandeel biobedrijven (t.o.v. totaal aantal landbouwbedrijven, 2022)	9,5%	4,5%	2,8%
Geregistreerde oppervlakte landbouwgebruik (t.o.v. totale oppervlakte, 2021)	48,5%	46%	49,8%
Aantal en aandeel hoeveproducenten (2023)	3 (7,1%)	178 (7,3%)	1.049 (4,6%)
Aantal en aandeel zorgboerderijen (2023)	0	125 (4,7%)	990 (4,3%)
<b>Duurzame voeding</b>			
Aandeel bevroagde inwoners dat vaak lokaal gekweekt voedsel koopt (2023)	41%	35%	35%
Aandeel bevroagde inwoners dat vaak biologische producten koopt (2023)	18%	24%	20%
Aandeel bevroagde inwoners dat vaak seizoensgroenten koopt (2023)	46%	45%	42%
Aandeel bevroagde inwoners dat vaak vegetarisch eet (2023)	19%	25%	21%

## SDG 2: EXTRA DATA

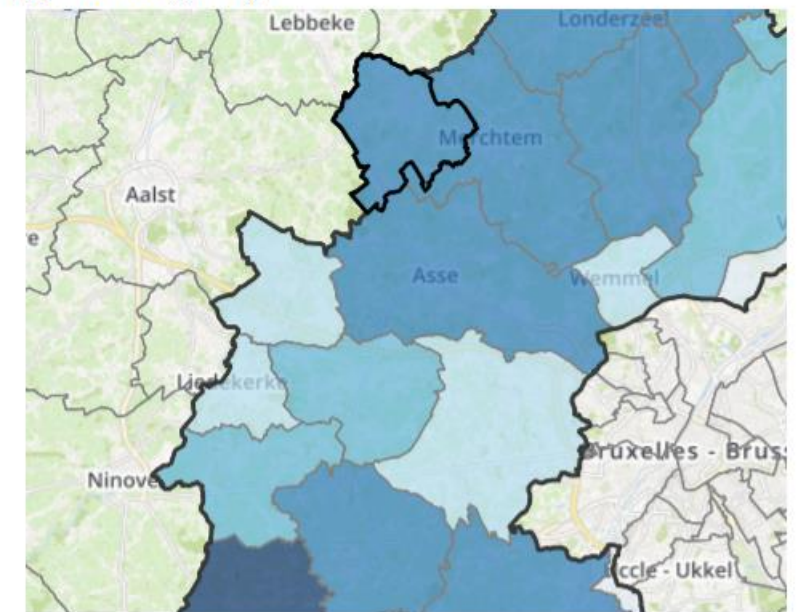
## Landbouw is een belangrijke sector in Opwijk

- ▶ Het aantal bedrijven met landbouwproductie ligt er, in vergelijking met de provincie, per km<sup>2</sup> relatief hoog.
- ▶ In 2021 was 48,5% van de totale oppervlakte van Opwijk geregistreerd voor landbouwgebruik. Dit is iets hoger dan het aandeel in de provincie (46%) en iets lager dan het aandeel in Vlaanderen (49,8%).

**Bedrijven met landbouwproductie per km<sup>2</sup> (2022, z-score)**



**Kaart 3 | Geregistreerd landbouwgebruik, % t.o.v. totale oppervlakte (2021)**



SDG	Indicator	Data	Opwijk 2014 – 2022	Vlaanderen 2022
SDG 3: goede gezondheid en welzijn	Overall score		68 - 68	66
	Fysieke gezondheid	<ul style="list-style-type: none"> <li>▪ Chronische aandoeningen</li> <li>▪ Diabetes</li> <li>▪ Oversterfte per gemeente</li> </ul>	65 - 56	52
	Mentale gezondheid	<ul style="list-style-type: none"> <li>▪ Alcoholverslaving</li> <li>▪ Antidementie, Antidepressiva, Antipsychotica</li> <li>▪ Geluksgevoel</li> <li>▪ Stimulantia</li> </ul>	68 - 68	63
	Verkeersveiligheid	<ul style="list-style-type: none"> <li>▪ Veilig naar school</li> <li>▪ Verkeersslachtoffers</li> <li>▪ Verkeersslachtoffers bij fietsers en voetgangers</li> </ul>	74 - 81	72
	Gezondheidsvoorzieningen	<ul style="list-style-type: none"> <li>▪ Betalingsmoeilijkheden gezondheidszorg</li> <li>▪ Tevredenheid gezondheidsvoorzieningen</li> <li>▪ Voldoende huisartsen</li> </ul>	75 - 75	79
	Voorzieningen voor ouderen	<ul style="list-style-type: none"> <li>▪ Tevredenheid ouderenvoorzieningen</li> <li>▪ Voldoende zorgvoorzieningen voor ouderen</li> </ul>	86 - 86	75
	Preventieve zorg	<ul style="list-style-type: none"> <li>▪ Baarmoederhalskankerscreening</li> <li>▪ Borstkankerscreening</li> <li>▪ COVID 19 vaccinaties</li> <li>▪ Darmkankerscreening</li> <li>▪ Preventieve mondzorg</li> </ul>	58 - 56	68
	Beweging en sport	<ul style="list-style-type: none"> <li>▪ Actief bewegen</li> <li>▪ Sportparticipatie (minstens wekelijks)</li> <li>▪ Voldoende sportvoorzieningen</li> </ul>	51 - 56	56

## SDG 3: GOEDE GEZONDHEID EN WELZIJN

**3** GOEDE  
GEZONDHEID  
EN WELZIJN



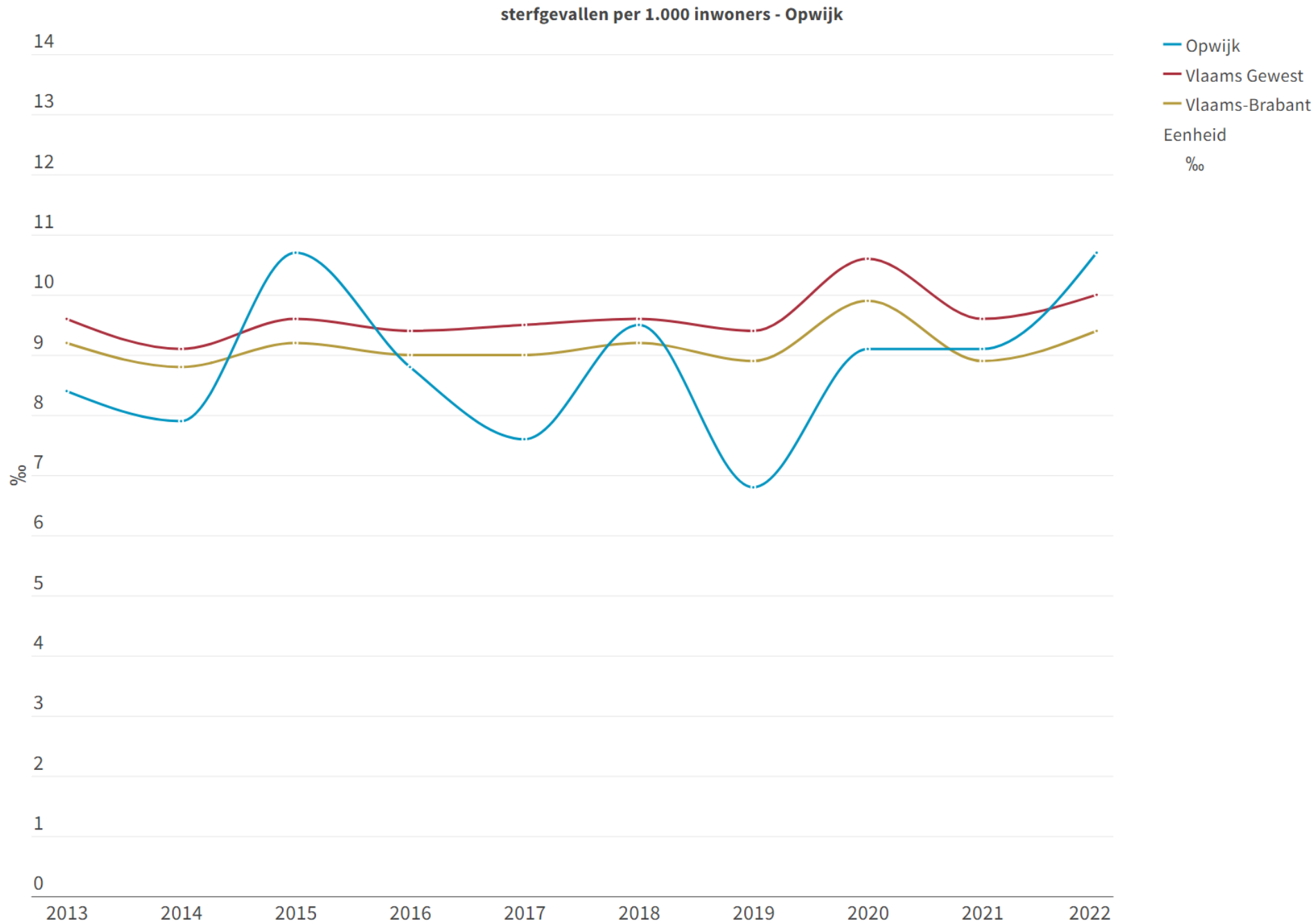
Indicator	Opwijk	Provincie	Vlaanderen
<b>Fysieke gezondheid</b>			
Chronische aandoeningen (t.o.v. personen in de ziekteverzekering, 2022)	15,9%	15,1%	17,6%
Prevalentie diabetes (per 1.000 inwoners, in de ziekteverzekering, 2021)	63	59	61
Subjectieve gezondheid (goed, 2023)	68%	69%	68%
Antibioticumconsumptie (aantal terugbetaalde standaard dagdosissen, per 1.000 rechthebbenden, 2020)	13,2	13,5	14,2
Sterfgevallen per 1.000 inwoners, 2013 / 2022	8,4 / 10,7	9,2 / 9,4	9,6 / 10,0
<b>Voorzieningen voor ouderen</b>			
Aantal plaatsen woonzorgcentra (per 100 inwoners van 65 jaar en ouder, 2023)	5,2	5,9	5,8
Aantal plaatsen assistentiewoningen (per 100 inwoners van 65 jaar en ouder, 2023)	1,5	2,2	2,5
Tevredenheid ouderenvoorzieningen (tevreden, 2023)	74%	63%	71%

## SDG 3: EXTRA DATA

In vergelijking met Vlaanderen ligt het aantal sterfgevallen per 1.000 inwoners eerder laag in Opwijk.

Corona heeft hierin wel verandering gebracht: sinds 2022 ligt het sterftecijfer in Opwijk boven het Vlaams gemiddelde.

De laatste keer dat dit gebeurde was in 2015.



Indicator	Opwijk	Provincie	Vlaanderen
<b>Gezondheidsvoorzieningen</b>			
Inwoners binnen 10 km rond ziekenhuis (t.o.v. alle inwoners, 2021)	100%	88,4%	89,1%
Tevredenheid over gezondheidsvoorzieningen (tevreden, 2023)	62%	77%	80%
Voldoende huisartsen (eens, 2023)	40%	66%	66%
Bezoek huisarts (minstens 1 contact, 2019)	83%	84%	81,0%
Bezoek tandarts (minstens tweemaal in de laatste drie jaren, 2021)	54,1%	58,9%	58,5%
Betalingsmoeilijkheden gezondheidszorg (aandeel inwoners dat behoort tot huishouden dat gezondheidsuitgaven niet (op tijd) kan betalen, in procenten, 2023)	4%	6%	5%
<b>Beweging en sport</b>			
Sportparticipatie (aandeel inwoners dat minstens wekelijks actief aan sport doet, in procenten, 2023)	58%	57%	56%
Voldoende sportvoorzieningen (eens, 2020)	71%	/	75%
Tevreden over sportvoorzieningen (eens, 2023)	49%	69%	75%

## SDG 3: EXTRA DATA

Indicator	Opwijk	Provincie	Vlaanderen
<b>Verkeersveiligheid</b>			
Tevreden over staat fietsinfrastructuur (eens, 2023)	43%	41%	45%
Voetpaden in goede staat (eens, 2023)	45,6%	41,4%	45,6%
Verkeersongevallen met letsel per 1.000 inwoners (2022)	1,62	2,66	3,5
Veilig fietsen (eens, 2023)	49%	46%	49%
Veilig naar school (eens, 2023)	51%	39%	41%
Woon-werk/schoolverkeer met de fiets (ja, 2023)	14%	16%	21%
Frequentie verplaatsing per fiets in vrije tijd (vaak of altijd, 2020)	54%	41,1%	50,1%

## SDG 3: EXTRA DATA

SDG	Indicator	Data	Opwijk 2014 – 2022	Vlaanderen 2022
SDG 4: kwaliteitsonderwijs	Overall score		56-62	56
	Algemeen	<ul style="list-style-type: none"> <li>Betaalmoeilijkheden schoolkosten</li> <li>Tevredenheid over onderwijsvoorzieningen</li> </ul>	78-80	71,5
	Baby's en peuters	<ul style="list-style-type: none"> <li>Betalingsmoeilijkheden kinderopvang</li> <li>Tevredenheid kinderopvang kwaliteit</li> <li>Voorschoolse opvangplaatsen baby's en peuters</li> <li>Voorschoolse opvangplaatsen baby's en peuters met inkomenstarief</li> </ul>	54-56	48,8
	Kleuters en lager onderwijs	<ul style="list-style-type: none"> <li>Buitenschoolse opvangplaatsen per 100 kinderen</li> <li>Minimale aanwezigheid kleuteronderwijs (%)</li> <li>Participatie kleuteronderwijs</li> <li>Schoolse vertraging lager onderwijs, naar woonplaats (&gt;=2 jaar)</li> </ul>	57-52	51,7
	Secundair onderwijs	<ul style="list-style-type: none"> <li>Fractie vroegtijdige schoolverlaters in secundair onderwijs, naar woonplaats</li> <li>Fractie niet-Belgen vroegtijdige schoolverlaters in secundair onderwijs, naar woonplaats</li> <li>Fractie niet-EU vroegtijdige schoolverlaters in secundair onderwijs, naar woonplaats</li> <li>Fractie vrouwelijke vroegtijdige schoolverlaters in secundair onderwijs, naar woonplaats</li> <li>Schoolse vertraging secundair onderwijs, naar woonplaats (&gt;=2jaar)</li> </ul>	59-95	77,7
	Hoger en volwassenonderwijs	<ul style="list-style-type: none"> <li>Inschrijvingen volwassenenonderwijs (naar woonplaats) tav bevolking 15+</li> <li>Studenten hoger onderwijs, naar woonplaats</li> </ul>	30-24	29,9

## SDG 4: KWALITEITSONDERWIJS





Indicator	Opwijk	Provincie	Vlaanderen
Tevredenheid over onderwijsvoorzieningen, tevreden (2023)	86%	82%	86%
Betalingsmoeilijkheden schoolkosten: aandeel inwoners dat behoort tot een huishouden dat schoolkosten niet (op tijd) kan betalen (2020 / 2023)	3% / 5%	4% / 5%	4% / 5%
<b>Baby's en peuters</b>			
Opvangplaatsen voor baby's en peuters (per 100 kinderen 0-2jaar, 2023)	50,4	41,0	43,7
Aandeel opvangplaatsen voor baby's en peuters aan inkomenstarief (2023)	69,4%	76,3%	78,6%
Tevredenheid kinderopvang (Aandeel inwoners dat tevreden is over opvang van baby's en peuters, in procenten, 2023)	57%	49%	57%
Betalingsmoeilijkheden kinderopvang (Aandeel inwoners dat behoort tot huishouden dat kinderopvang niet (op tijd) kan betalen, in procenten, 2023)	2%	3%	3%

## SDG 4: EXTRA DATA

Indicator	Opwijk	Provincie	Vlaanderen
<b>Kleuter en lager onderwijs</b>			
Participatie kleuteronderwijs (2022)	104%	/	102,5%
Opvangplaatsen voor kinderen van 3-11 jaar (per 100 kinderen 3-11 jaar, 2023)	6,7	4,6	7,1
Minimale aanwezigheid kleuteronderwijs (2022): aandeel leerlingen met aanwezigheid van resp. x halve dagen:	98,8%	97,8%	97,2%
• minimaal 150 (3-jarigen),	97,3%	98,1%	97,8%
• 185 (4-jarigen) en	78,9%	78,1%	76,4%
• 290 (5-jarigen).			
Leerlingen basisonderwijs met minstens 1 jaar schoolse vertraging (t.o.v. leerlingen basisonderwijs, 2021-2022)	6,1%	8,6%	11,6%

## SDG 4: EXTRA DATA

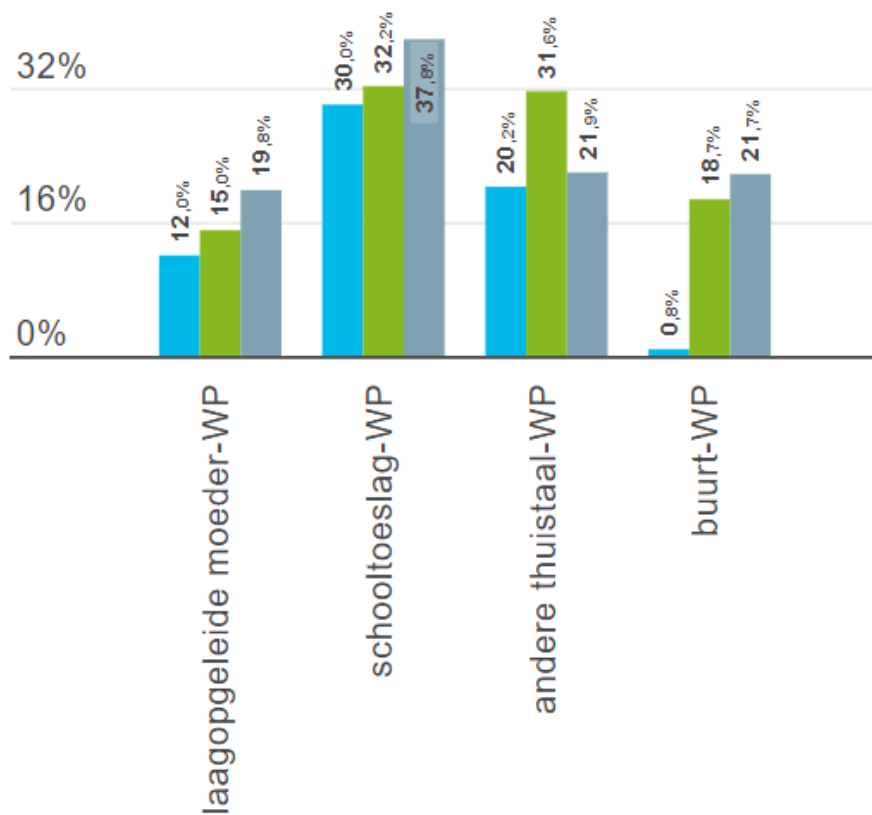
Indicator	Opwijk	Provincie	Vlaanderen
<b>Secundair onderwijs</b>			
Vroegtijdige schoolverlaters (% t.o.v. alle schoolverlaters, laatste drie jaar)	7,7%	9,3%	10,9%
Leerlingen secundair onderwijs met minstens 2 jaar schoolse vertraging (t.o.v. leerlingen secundair onderwijs, 2021-2022)	2,5%	3,3%	3,6%
Aandeel Belgen vroegtijdige schoolverlaters (t.o.v. Belgen schoolverlaters, 2020-2021)	8,9%	8,9%	9,9%
Aandeel niet-EU vroegtijdige schoolverlaters (t.o.v. niet-EU schoolverlaters, 2020-2021)	50%	35,5%	38,3%
Aandeel vrouwelijke vroegtijdige schoolverlaters (t.o.v. vrouwelijke schoolverlaters, 2020-2021)	8,5%	7,6%	8,6%

## SDG 4: EXTRA DATA

Indicator	Opwijk	Provincie	Vlaanderen
<b>Hoger- en volwassenonderwijs</b>			
Aandeel hooggeschoolde inwoners (t.o.v. 25-plussers, 2017)	35,3%	36,2%	30,2%
20-jarige studenten hoger onderwijs t.o.v. 20-jarigen (volgens woonplaats, 2021-2022)	58,1%	52,5%	56,2%
Studenten hoger onderwijs, naar woonplaats (aantal studenten hoger onderwijs die wonen in gemeente, per 1.000 inwoners, 2022)	37,2	37,9	36,6
Inschrijvingen volwassenenonderwijs per 1.000 inwoners (2020-2021)	22,10	36,43	39,05

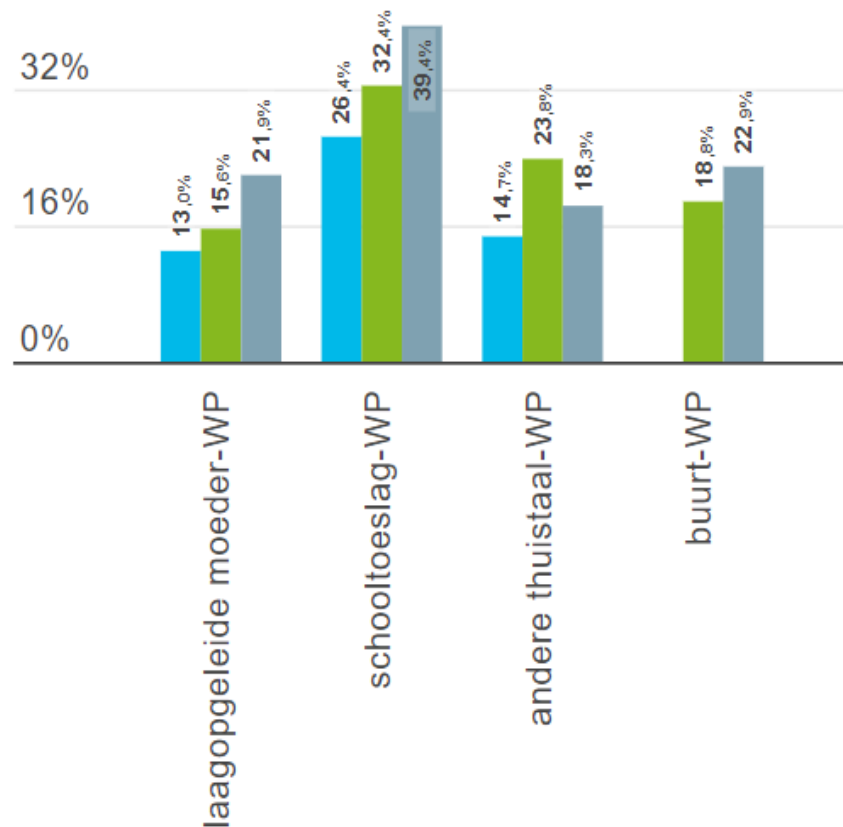
## SDG 4: EXTRA DATA

Risicokenmerken leerlingen gewoon basisonderwijs volgens woonplaats. % t.o.v. alle leerlingen GBO (2021-2022)



Opwijk Vlaams-Brabant Vlaams Gewest

Risicokenmerken leerlingen gewoon voltijds secundair onderwijs volgens woonplaats. % t.o.v. alle leerlingen GVS0 (2021-2022)

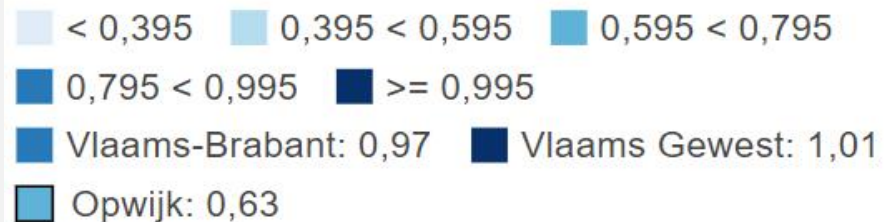
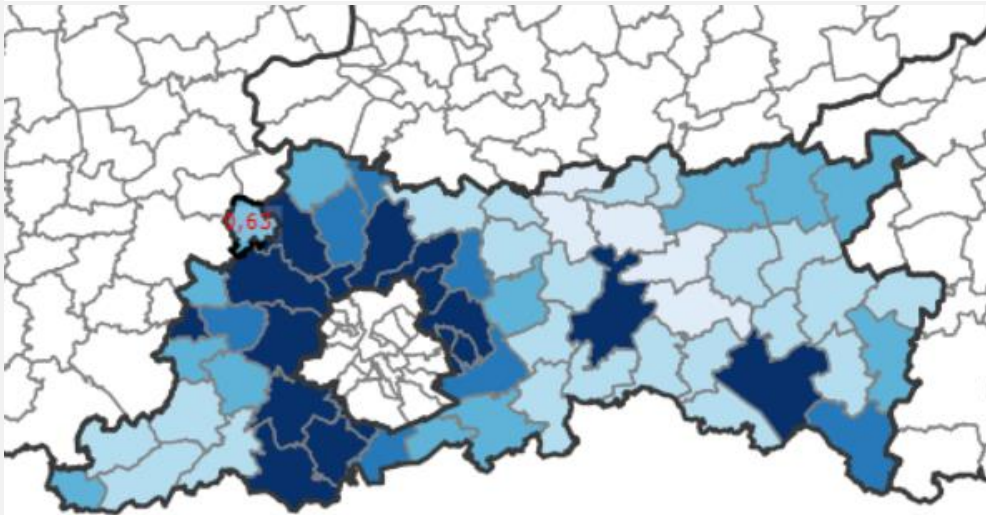


Opwijk Vlaams-Brabant Vlaams Gewest

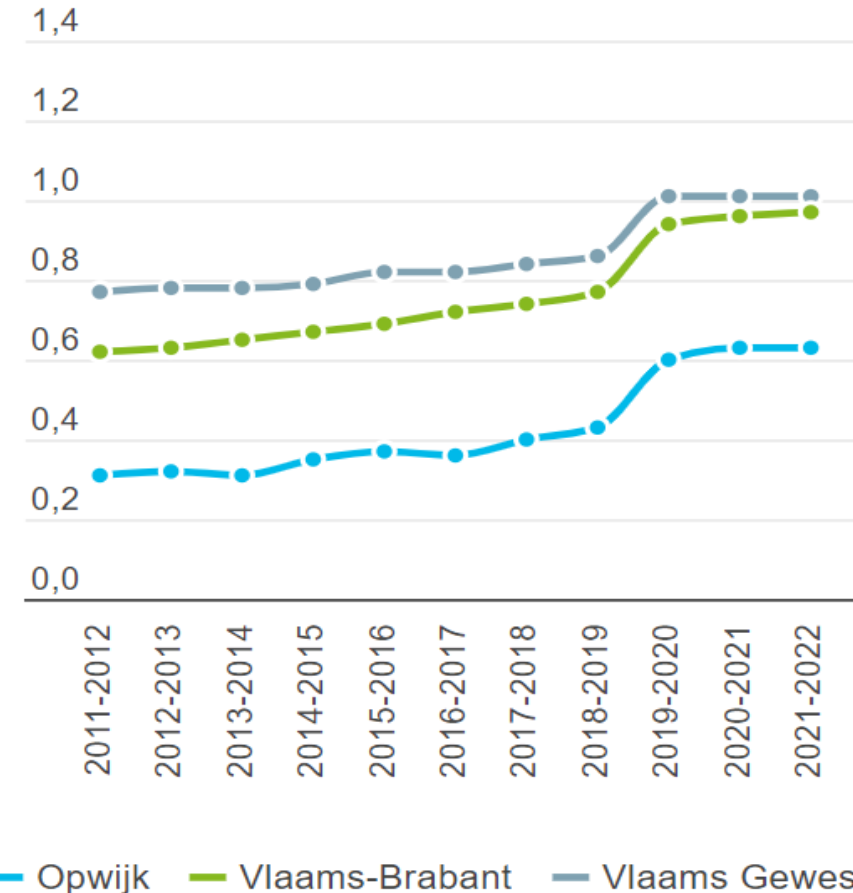
**Aandeel lln. met risicofactoren ligt laag in Opwijk in vgl. met de provincie en Vlaanderen.**

- ▶ Op alle vier de dimensies scoort Opwijk laag, zowel voor basisonderwijs als voor secundair onderwijs.
- ▶ Het aandeel leerlingen dat woont in een buurt met veel schoolse vertraging is opvallend laag.

Gemiddelde OKI gewoon basisonderwijs volgens woonplaats (2021-2022)



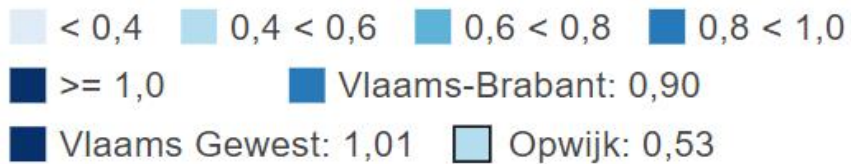
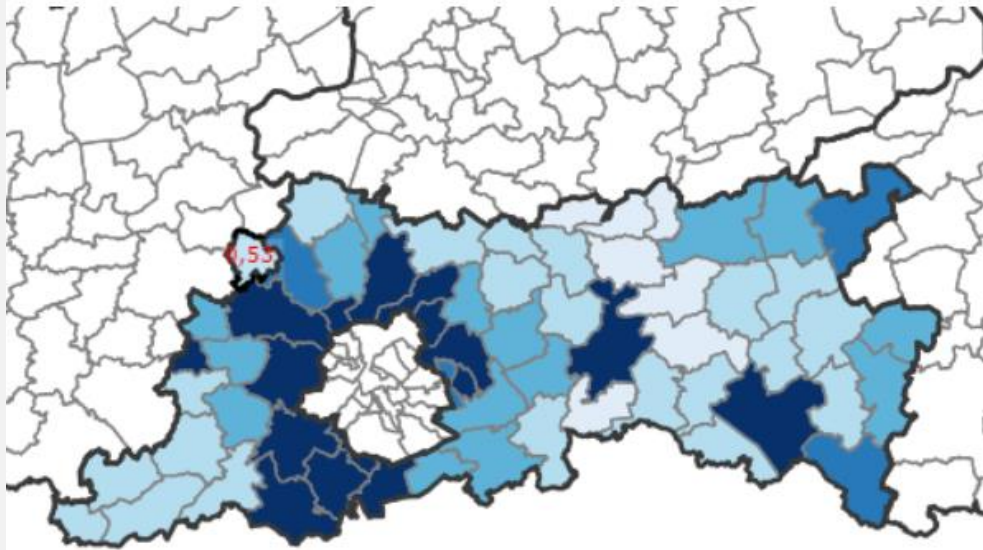
Evolutie gemiddelde OKI gewoon basisonderwijs volgens woonplaats



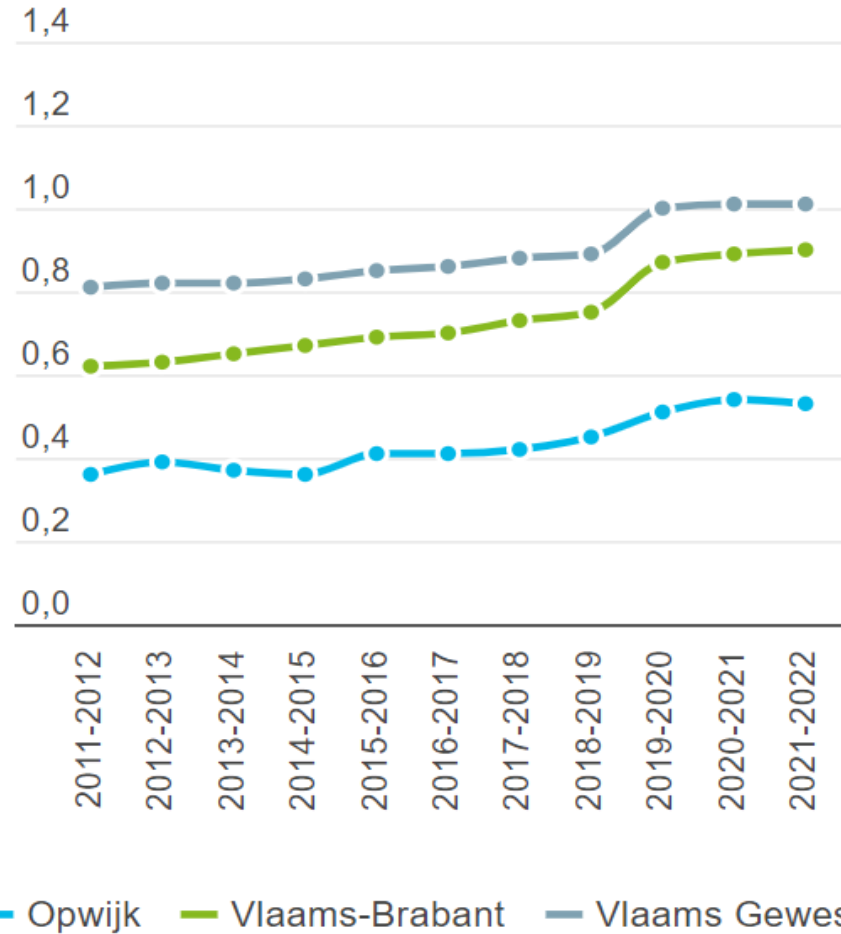
De onderwijs kansarmoede-indicator (OKI) basisonderwijs in het lokaal bestuur ligt (ver) onder het Vlaamse en provinciale gemiddelde.

- ▶ De OKI is een optelsom van de vier risicokenmerken (zie vorige slide) en ligt steeds tussen 0 en 4. Hoe hoger, hoe groter de kans op kansarmoede.
- ▶ In schooljaar 2021-2022 bedroeg de OKI basisonderwijs in Opwijk 0,63. Voor de provincie was dit 0,97, voor Vlaanderen was dit 1,01.

Gemiddelde OKI gewoon voltijds secundair onderwijs volgens woonplaats (2021-2022)



Evolutie gemiddelde OKI gewoon voltijds secundair onderwijs volgens woonplaats



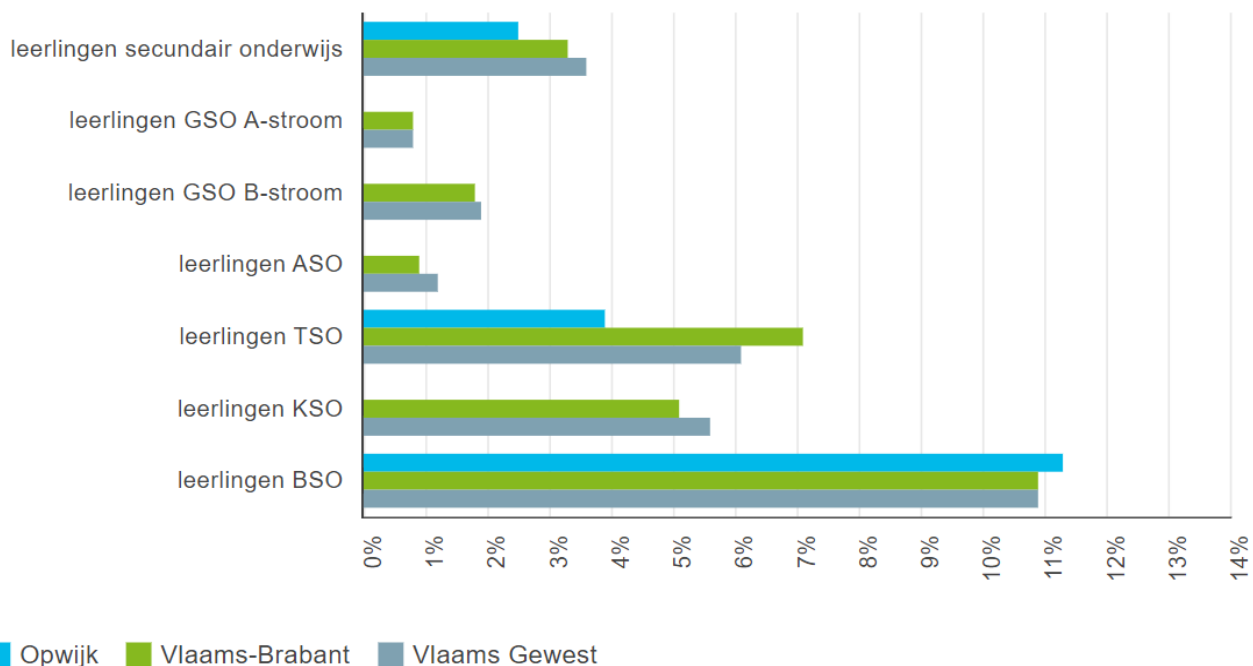
De onderwijs kansarmoede-indicator (OKI) secundair onderwijs ligt onder het Vlaamse en provinciale gemiddelde

- ▶ In schooljaar 2021-2022 bedroeg de OKI secundair onderwijs in Opwijk 0,53. Voor de provincie was dit 0,90, voor Vlaanderen 1,01.
- ▶ Dat is gunstig, maar de OKI is in Opwijk wel in licht stijgende lijn - met een kleine sprong in de periode 2018-2020.

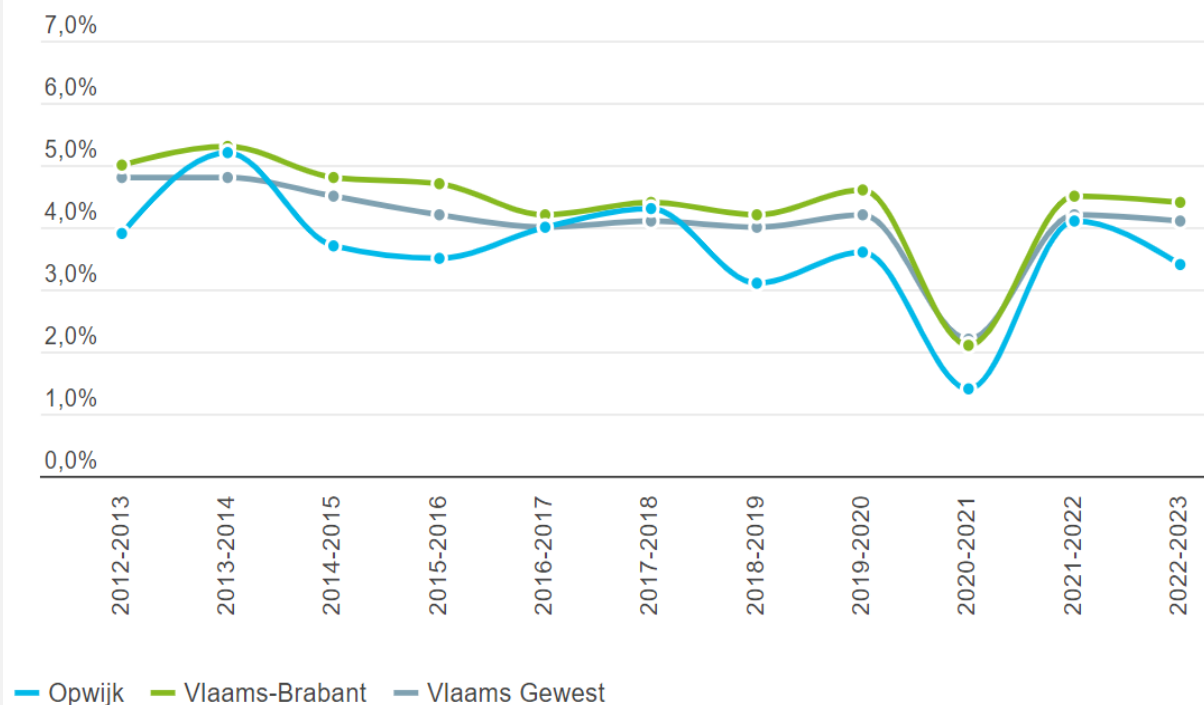
Het aandeel leerlingen secundair onderwijs met schoolse vertraging ligt iets lager in Opwijk dan in de provincie en Vlaanderen.

Het aandeel zittenblijvers secundair onderwijs varieert sterk, maar blijft over het algemeen onder het provinciale en Vlaamse gemiddelde.

Leerlingen met twee jaar of meer schoolse vertraging in het gewoon voltijds secundair onderwijs volgens woonplaats. % t.o.v. alle leerlingen GVSO (2021-2022)



Evolutie zittenblijvers in het gewoon voltijds secundair onderwijs volgens woonplaats. % t.o.v. alle leerlingen GVSO.

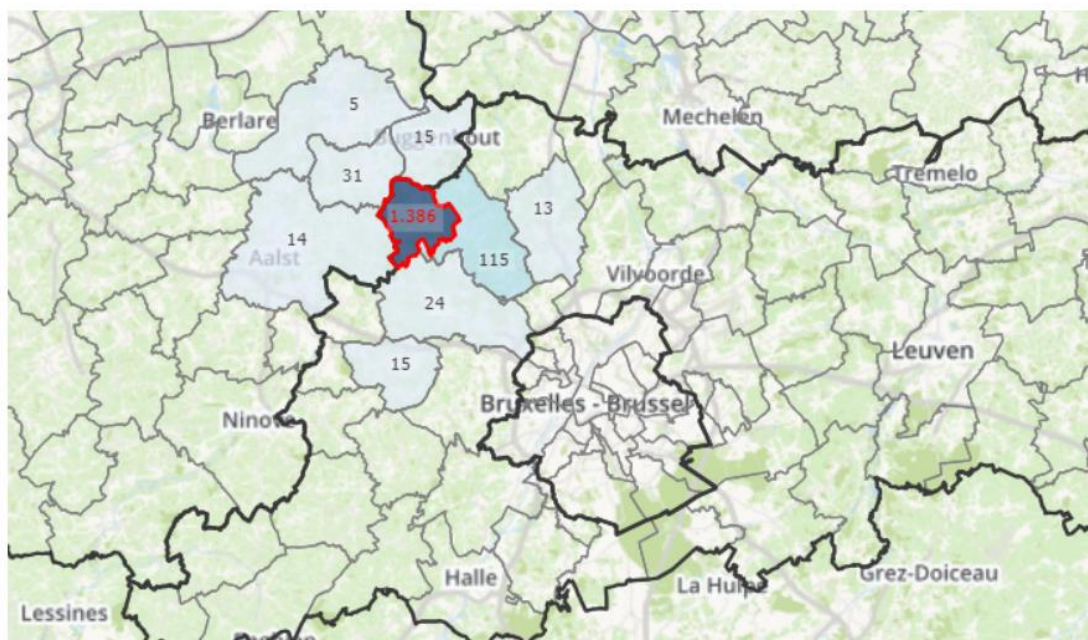




De meeste leerlingen die in Opwijk wonen, lopen ook school in Opwijk.

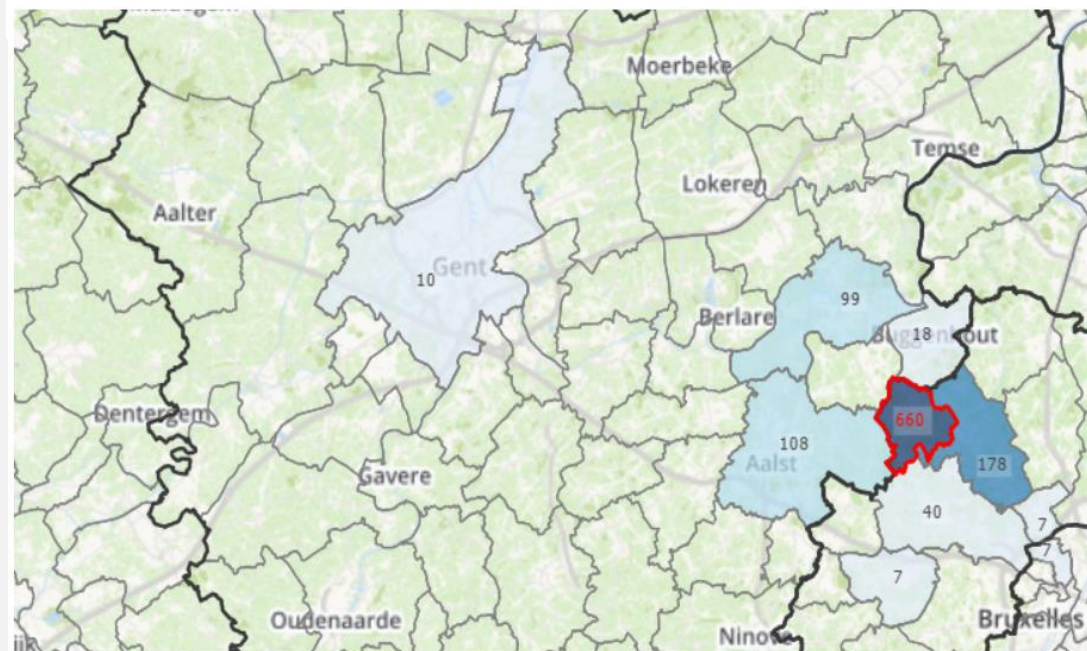
- ▶ Als leerlingen elders schoollopen, doen ze dat vooral in Merchtem en Lebbeke voor het lager onderwijs.
- ▶ En in Merchtem, Aalst en Dendermonde voor het secundair onderwijs.

De tien belangrijkste pendelstromen van leerlingen basisonderwijs vanuit het lokaal bestuur (2021-2022)



< 80   80 < 160   160 < 240   240 < 320   >= 320   Opwijk: 1.386

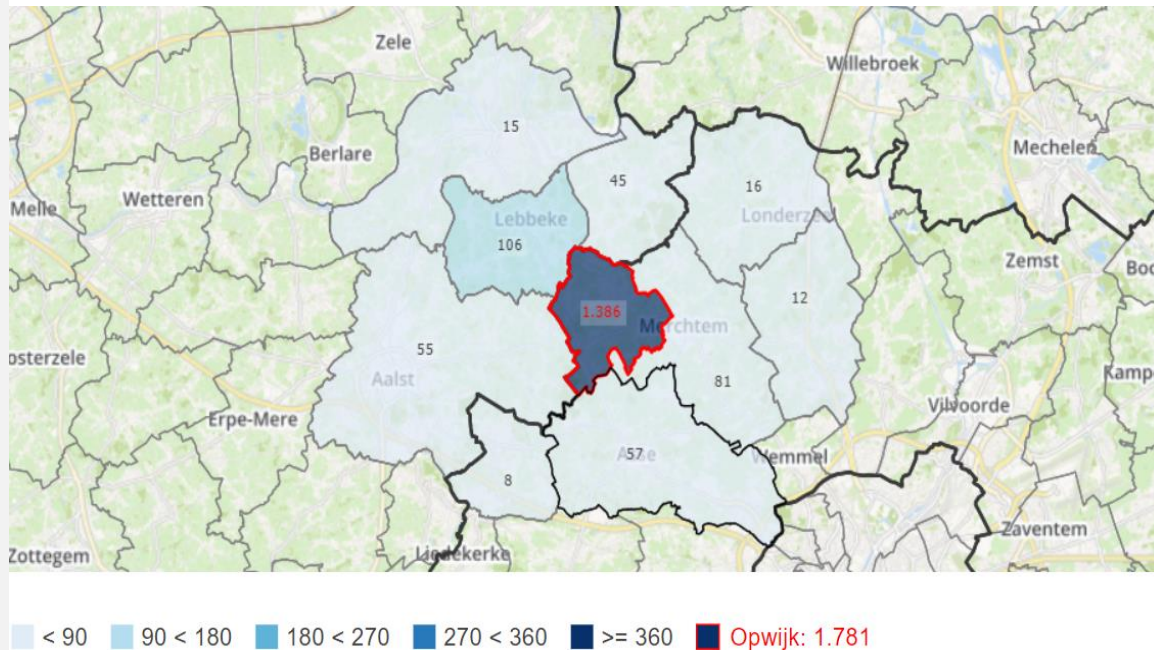
De tien belangrijkste pendelstromen van leerlingen secundair onderwijs vanuit het lokaal bestuur (2021-2022)



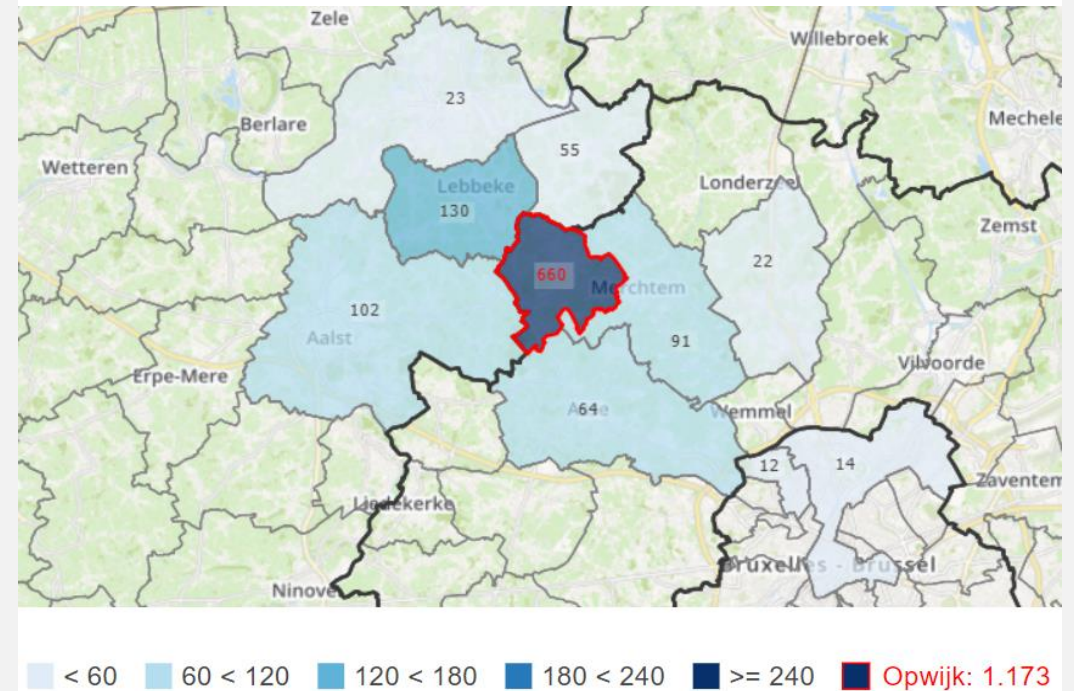
< 55   55 < 110   110 < 165   165 < 220   >= 220   Opwijk: 660

De meeste leerlingen die in Opwijk lager en secundair onderwijs volgen, wonen ook in Opwijk.

De tien belangrijkste pendelstromen van leerlingen basisonderwijs naar Opwijk (2021-2022)



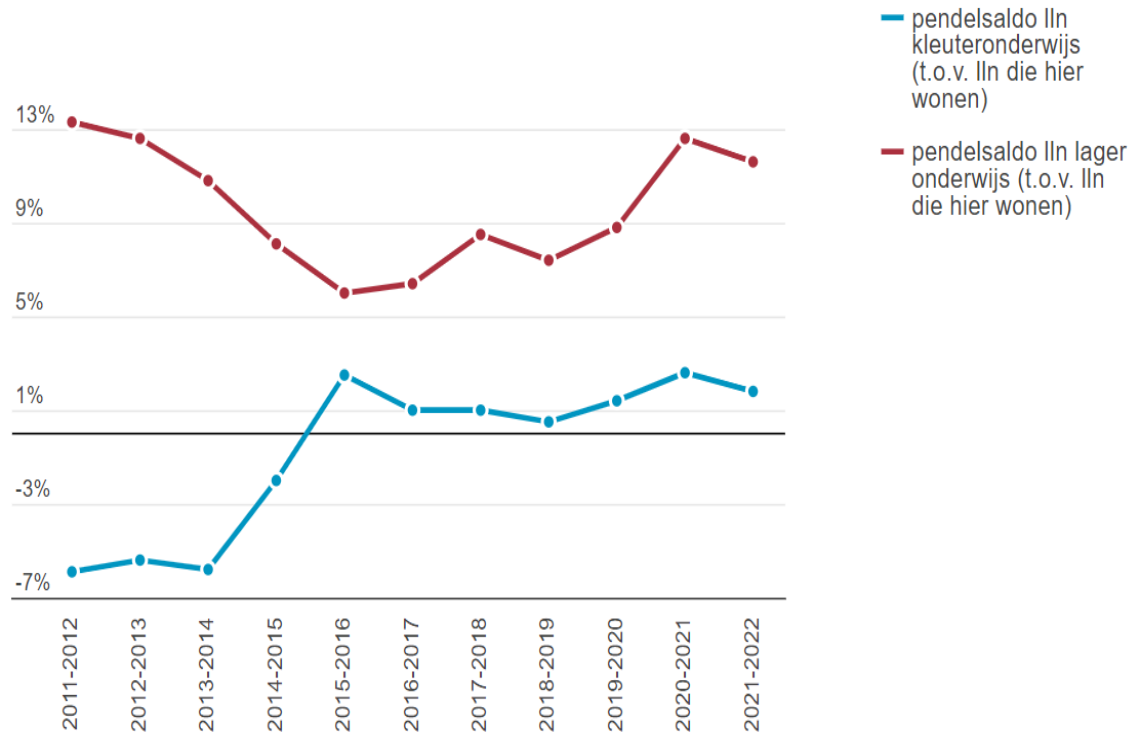
De tien belangrijkste pendelstromen van leerlingen secundair onderwijs naar Opwijk (2021-2022)



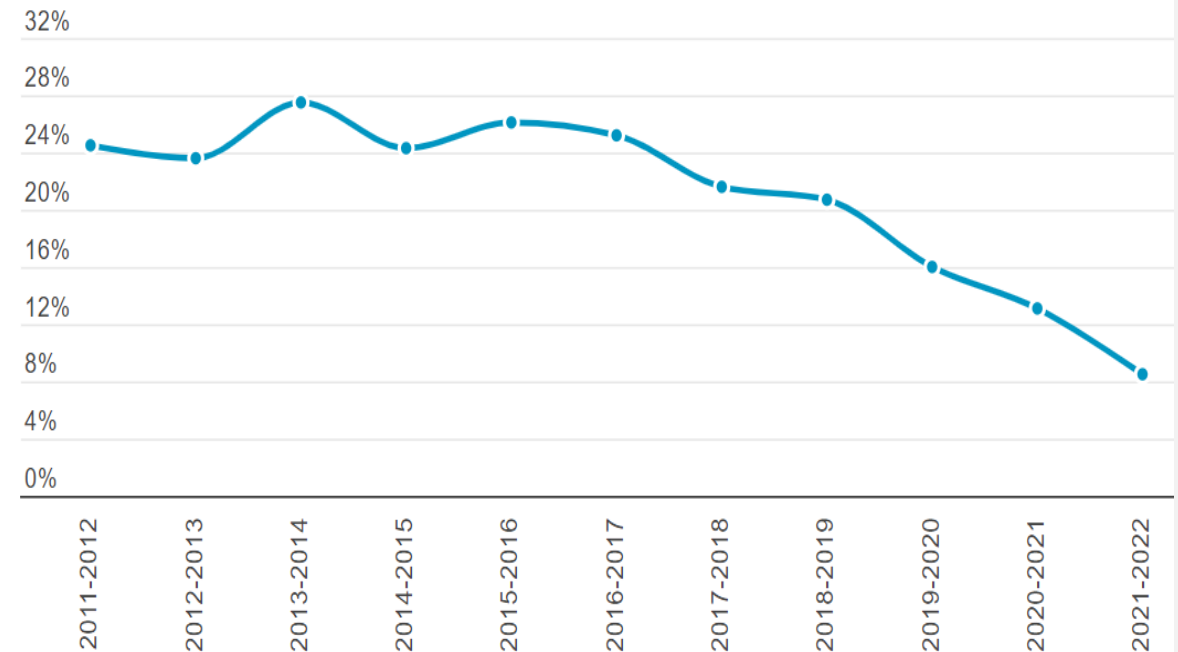
## Lager en kleuteronderwijs :

- Voor het lager onderwijs is het pendelsaldo sterk gestegen tussen schooljaar 2016-2017 en schooljaar 2020-2021, maar lijkt nu gestagneerd te zijn.
- De (pendel)instroom in het secundair onderwijs is groter dan de uitstroom. Sinds schooljaar 2017-2018 zien we wel een dalende trend, wat betekent dat er minder instroom is en/of meer uitstroom.

Evolutie saldo (instroom-uitstroom). % t.o.v. alle leerlingen kleuter/lager onderwijs die wonen in de gemeente.

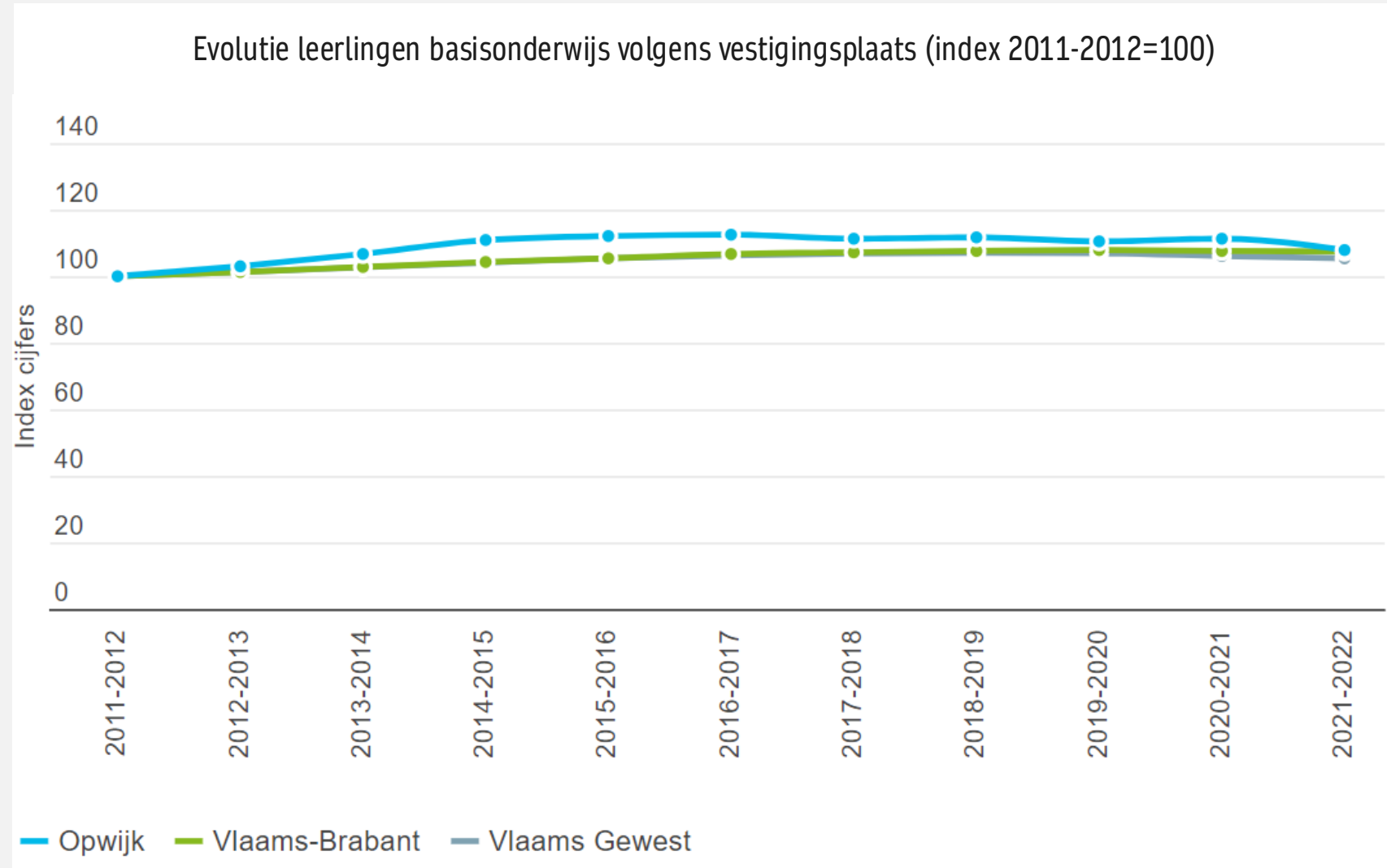


Evolutie saldo (instroom-uitstroom). % t.o.v. alle leerlingen secundair onderwijs die wonen in de gemeente.



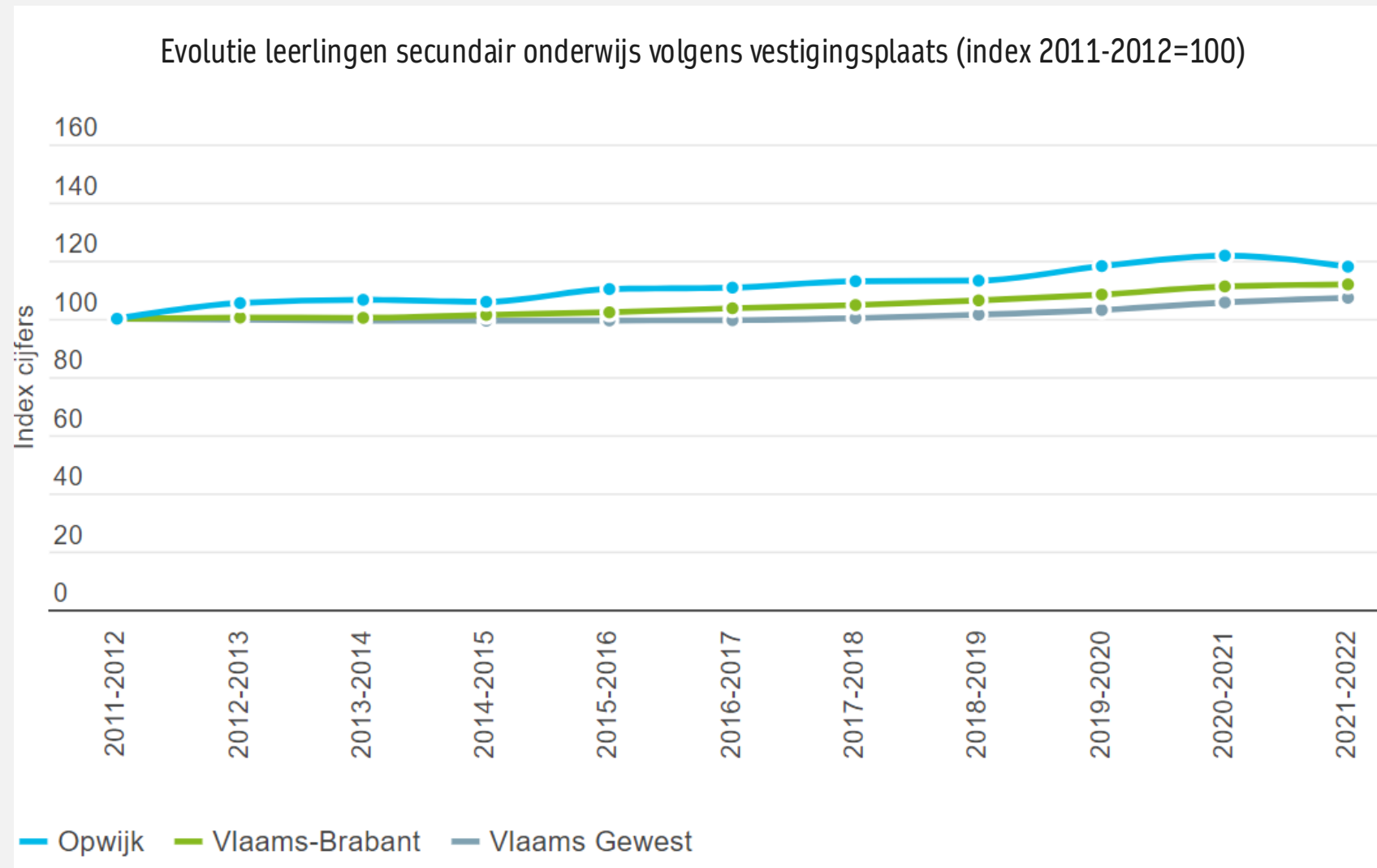
De evolutie van het aantal leerlingen dat in Opwijk naar een lagere school gaat ligt iets hoger dan in de provincie en Vlaanderen.

- ▶ Opwijk: 107,9 (2022)
- ▶ Provincies: 107,4 (2022)
- ▶ Vlaams Gewest: 105,4 (2022)



De evolutie van het aantal leerlingen dat secundair onderwijs volgt in Opwijk is sterker dan de evolutie in de provincie en Vlaanderen

- ▶ Opwijk: 117,9 (2022)
- ▶ Provincie: 111,8 (2022)
- ▶ Vlaams Gewest: 107,2 (2022)



SDG	Indicator	Data	Opwijk 2014 – 2022	Vlaanderen 2022
SDG 5: gendergelijkheid	Overall score		74-77	73
	Gelijkheid in tewerkstelling	<ul style="list-style-type: none"> <li>Gender gap in deeltijdse tewerkstelling</li> <li>Gender gap in langdurige werkloosheid</li> <li>Gender gap in voltijdse tewerkstelling</li> <li>Werkzaamheidsratio vrouw/man</li> </ul>	68-69	64,6
	Discriminatie en geweld	<ul style="list-style-type: none"> <li>Discriminatie – geslacht</li> <li>Intra-familiaal geweld: economisch / fysiek / psychisch / seksueel</li> </ul>	80-86	82,2

## SDG 5: GENDERGELIJKHEID



Indicator	Opwijk	Provincie	Vlaanderen
<b>Gendergelijkheid tewerkstelling</b>			
Werkzaamheidsgraad 20-64 jaar (2021)	81,2%	76,9%	76,0%
Werkzaamheidsgraad mannen, 20-64 jaar (2021)	84,5%	80,1%	79,4%
Werkzaamheidsgraad vrouwen, 20-64 jaar (2021)	77,8%	73,8%	72,4%
Aandeel werkzoekenden zonder werk vrouw (t.o.v. WZW, 2023)	50,5%	51,5%	47,6%
<b>Discriminatie en geweld</b>			
Opzettelijke slagen en/of verwondingen binnen familie (per 1.000 inwoners, 2022)	1,6	1,6	2,0
Intrafamiliaal geweld: fysiek (per 1.000 inwoners, 2022)	1,6	1,7	2,2
Intrafamiliaal geweld: seksueel (per 1.000 inwoners, 2022)	0,1	0,0	0,0
Intrafamiliaal geweld: psychisch (per 1.000 inwoners, 2022)	0,4	0,7	1,3
Intrafamiliaal geweld: economisch (per 1.000 inwoners, 2022)	0,1	0,1	0,2
Discriminatie geslacht (aandeel inwoners dat zich afgelopen jaar gekwetst, beledigd of benadeeld heeft gevoeld voor geslacht, 2020)	5%	/	6%

## SDG 5: GENDERGELIJKHEID



**Prosperity: welvaart.**

Verzekeren van een welvarend leven, in harmonie met de natuur.



## We diepen het thema 'prosperity/welvaart' uit aan de hand van vijf hoofdthema's:

- ▶ SDG 7: betaalbare en duurzame energie.
  - ▶ SDG 8: eerlijk werk en economische groei.
  - ▶ SDG 9: industrie, innovatie en infrastructuur.
  - ▶ SDG 10: ongelijkheid verminderen.
  - ▶ SDG 11: duurzame steden en gemeenschappen.
- 
- ▶ U kunt eerst de conclusies overheen de thema's vinden, de data waarop de conclusies zijn gebaseerd staan in de slides na de conclusies.
  - ▶ Waar mogelijk en relevant voegen we bovenlokale trends toe aan de conclusies.

## **PROSPERITY: DE ECONOMISCHE THEMA'S**

## De SDG-scores tonen een eerder gemiddeld beeld voor Opwijk op vlak van welvaart:

- ▶ De SDG-scores liggen rond het Vlaams gemiddelde.
- ▶ Wel valt op dat Opwijk op alle 5 de SDG's progressie heeft gemaakt sinds 2014.
- ▶ SDG7, betaalbare en duurzame energie en SDG 9, industrie, innovatie en infrastructuur, zijn de twee belangrijke stijgers t.o.v. 2014. SDG 10 blijft een aandachtspunt.

	SDG	Beschrijving	Evolutie '14-'21	Score Opwijk (2021)	Score Vla (2021)
Prosperity	7	Betaalbare en duurzame energie	Gestegen	42	41
	8	Eerlijk werk en economische groei	Gestegen	45	44
	9	Industrie, innovatie en infrastructuur	Sterk gestegen	59	57
	10	Ongelijkheid verminderen	Gestegen	59	64
	11	Duurzame steden en gemeenschappen	Gestegen	59	55

De SDG-scores vergelijken Opwijk met de 300 Vlaamse steden en gemeenten. Des te hoger de score t.o.v. het Vlaams gemiddelde, des te beter.

De score van Opwijk op SDG7: 'betaalbare en duurzame energie' ligt rond het Vlaams gemiddelde.

► Opwijk scoort goed op de dimensie 'betaalbare energie'.

- Een minder groot aandeel van de inwoners geeft aan dat ze energie en/of water niet (tijdig) te kunnen betalen (4% in Opwijk, t.o.v. 7% in Vlaanderen, 2023).
- Wel zien we een iets groter aandeel huishoudens met een budgetmeter elektriciteit.

► Ook op de dimensie 'duurzame productie energie' scoort Opwijk goed.

- De benuttingsgraad van daken voor zonnepanelen ligt iets boven het Vlaams gemiddelde.
- Het aandeel van het elektriciteitsverbruik dat duurzaam wordt geproduceerd (2021) ligt met 18,4% boven provinciaal gemiddelde (14,3%), maar onder Vlaams gemiddelde (22,9%).

## SDG 7: BETAALBARE EN DUURZAME ENERGIE



De score van Opwijk op SDG7: 'betaalbare en duurzame energie' ligt rond het Vlaams gemiddelde.

- ▶ Op de dimensie 'energie-intensiteit' ligt de score van Opwijk in lijn met het Vlaams gemiddelde.
  - Opwijk maakt werk van de 'verleiding' van openbare verlichting: 47,4% van de verlichtingstoestellen van het lokaal bestuur zijn led t.o.v. 36,9% in de provincie en 35,6% in Vlaanderen (2022).
  - Het verbruik van fossiele brandstoffen door huishoudens ligt iets onder het Vlaams en provinciaal gemiddelde.
  - Het aandeel appartementen of eengezinswoningen met een EPC-score A, B of C ligt onder het Vlaams en provinciaal gemiddelde. Dit betekent dat Opwijkse huizen gemiddeld genomen minder energiezuinig zijn.
  - Ook valt op dat een minder groot aandeel van de geregistreerde personenwagens hybride of elektrisch is.

## SDG 7: BETAALBARE EN DUURZAME ENERGIE



# VANUIT EEN BOVENLOKALE BRIL: ENERGIE-INTENSITEIT WONINGEN

Het aandeel energiezuinige woningen zal in de komende jaren verder stijgen: sinds 1 januari 2023 heeft de Vlaamse overheid immers een renovatieverplichting voor residentiële gebouwen geïmplementeerd.

- ▶ De verplichting bestaat uit twee onderdelen en aan beiden moet worden voldaan:
  - een minimaal maatregelenpakket: een aantal maatregelen moet worden uitgevoerd op het vlak van dakisolatie, verwarming, koeling en beglazing. Een nieuwe eigenaar heeft 5 jaar om de maatregelen uit te voeren. Een nieuw EPC dient als bewijs.
  - een minimaal te behalen energielabel: Binnen de 5 jaar na overdracht moet het gebouw over minimaal energielabel D beschikken.
- ▶ Eigenaars van kleine, niet-residentiële gebouwen kunnen opteren voor een aangepast traject. Voor hen is het voor overdrachten sinds 1 januari 2022 al verplicht om binnen de 5 jaar na overdracht over minimaal energielabel C te beschikken.
- ▶ De stap naar EPC-label D is een tussenstap in een visie richting 2040. Vanaf 2040 moet een eengezinswoning binnen de 5 jaar na aankoop een label A halen. Voor appartementen zal dat gelden vanaf 2045.



# VANUIT EEN BOVENLOKALE BRIL: ENERGIE-INTENSITEIT WONINGEN

## Wat betekent dit voor lokale besturen zoals Opwijk?

- ▶ Op vlak van energiezuinigheid van huizen en appartementen doet Opwijk het op dit moment minder goed dan Vlaanderen en de provincie: in 2023 had 42,1% van de appartementen en eengezinswoningen in Opwijk een EPC-label A,B of C. In Vlaanderen was dit 48,9%, in de provincie 44,9%
- ▶ Dat betekent dat bij overdracht heel wat huiseigenaren geconfronteerd zullen worden met de renovatieverplichting. De druk zal bovendien stelselmatig toenemen tegen 2040-2045.
- ▶ Het is belangrijk dat nieuwe huiseigenaren voldoende op de hoogte zijn van deze renovatieplicht. Ook blijkt dat nieuwe huiseigenaren de renovatiekosten vaak onderschatten en/of de weg naar voordelige energieleningen en subsidies niet vinden. Lokale besturen kunnen een belangrijke rol spelen in het adequaat informeren van hun inwoners.
- ▶ Daarnaast staan de lokale besturen ook voor de renovatie van hun eigen patrimonium. Dit zal de komende jaren een belangrijke druk leggen op de lokale financiën. Een sterk gebouwenbeheer is in deze context onmisbaar. Er bestaan heel wat mogelijke premies voor de renovatie van patrimonium; de VVSG lijst ze [hier](#) op.

<https://www.vvsg.be/milieu-klimaat-duurzaamheid/energie-en-klimaat/subsidies-en-financiering>

## Op SDG 8: 'eerlijk werk en economische groei', scoort Opwijk gemiddeld.

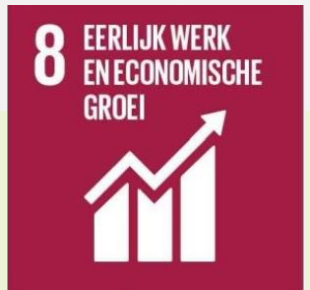
### ► Op de dimensie 'tewerkstelling' scoort Opwijk erg goed.

- De werkzaamheidsgraad ligt boven het Vlaams gemiddelde.
- Dit geldt ook voor de werkzaamheidsgraad van 55-64-jarigen, vrouwen en mensen met een niet-Belgische en/of niet-Europese nationaliteit.

### ► Op de dimensie 'werkloosheid' scoort Opwijk bijgevolg ook goed.

- De werkloosheidsgraad ligt onder het Vlaams gemiddelde.
- In vergelijking met Vlaanderen valt wel op dat van de werkloze werkzoekenden, een iets groter aandeel langdurig werkloos is (1 tot 2 jaar), vrouw is en/of 60 jaar of ouder is.

## SDG 8: EERLIJK WERK EN ECONOMISCHE GROEI



## Op SDG 8: 'eerlijk werk en economische groei', scoort Opwijk gemiddeld.

### ► Circulaire en sociale economie blijken aandachtspunten.

- Dit betekent dat het aantal doelgroepmedewerkers in de sociale economie en de tewerkstelling in de circulaire economie relatief laag ligt in Opwijk.

### ► Op vlak van economische groei noteert Opwijk sinds 2014 een lichte verbetering, maar de score blijft minder goed dan het Vlaams gemiddelde.

- De nettogroeiratio van BTW-plichtige ondernemingen ligt met 2,6% op de helft van het Vlaams gemiddelde (5,1%, 2022).
- Positief is wel dat de faillissementenratio van BTW-plichtige bedrijven onder het Vlaams gemiddelde ligt (0,5% in Opwijk t.o.v. 0,8% in Vlaanderen, 2022).

## SDG 8: EERLIJK WERK EN ECONOMISCHE GROEI





# VANUIT EEN BOVENLOKALE BRIL: WERKZAAMHEIDSGRAAD

In Opwijk zijn veel mensen aan het werk: De werkzaamheidsgraad (2021) ligt met 81,2% van de 20-64-jarigen boven het Vlaams gemiddelde (76,0%) en het provinciaal gemiddelde (76,9%).

De doelstelling is om tegen 2030 de Vlaamse werkzaamheidsgraad op te krikken naar 80% (Vlaams regeerakkoord 2019-2024).

- ▶ De werkzaamheidsgraad is in stijgende lijn: in 2022 was 76,7% van de 20-64-jarigen in Vlaanderen aan het werk. In 2020 was dit 75,2% (Vlaamse overheid, Dashboard Vlaamse Veerkracht, 2023).
- ▶ De VDAB ontvangt nog steeds meer vacatures dan voor de COVID-19-crisis, al is het aantal sinds de piek in de zomer van 2022 dalende.
- ▶ Om de doelstelling van 80% te halen zal elk talent benut moeten worden, ook van personen die zich om diverse redenen niet aanbieden op de arbeidsmarkt, waaronder leefloongerechtigden.
- ▶ Vlaanderen ziet hierin een belangrijke rol weggelegd voor de lokale besturen. Eén van de weerhouden voorstellen van de commissie decentralisatie geeft een sterkere rol aan de lokale besturen inzake het werk- en activeringsbeleid.

# VANUIT EEN BOVENLOKALE BRIL: WERKZAAMHEIDSGRAAD

Naar een Vlaamse werkzaamheidsgraad van 80% tegen 2030: een sterkere rol voor de lokale besturen op vlak van werk- en activeringsbeleid?

- ▶ Om leefloongerechtigden beter te begeleiden in een traject naar tewerkstelling zet de Vlaamse overheid o.a. in op meer samenwerking tussen lokale besturen en VDAB. Lokale besturen staan immers het dichtst bij de leefloongerechtigden (Activering van leefloongerechtigden, K. Goffin, 2022):
  - De samenwerking tussen VDAB en lokale besturen is niet nieuw. Er werd al samengewerkt sinds de oprichting van de werkwinkels. Deze samenwerking werd versterkt door de invoering van Vlaamse activeringsinstrumenten zoals de TWE-trajecten en Wijk-Werken.
  - De samenwerking wordt verder uitgebouwd via structurele samenwerkingsovereenkomsten met de Vlaamse steden en gemeenten. De ambitie is om tegen het einde van 2022 een overeenkomst met 86% van de steden en gemeenten af te sluiten.
  - VDAB zette een team 'Netwerkmanagers en stadsmanagers' op die de samenwerking met de lokale besturen beheren. Daarnaast worden de lokale partnerschappen in het ESF 'Capacity Building Lokale Partnerschappen' project voorbereid, gefaciliteerd en kwalitatief omkaderd.
  - Naast het inzetten op deze structurele samenwerkingsverbanden met lokale besturen, blijft de Vlaamse overheid de activering van leefloongerechtigden verder ondersteunen via activeringsinstrumenten zoals TWE-trajecten, maar ook via outreachende ESF-projecten (en het lerend netwerk Activate Together).

Voor SDG 9: 'industrie, innovatie en infrastructuur' ligt de score van Opwijk in lijn met het Vlaams gemiddelde.

- ▶ Op de dimensie 'infrastructuur voor economische activiteit' scoort Opwijk goed.
  - Nochtans is het aandeel van de bebouwde oppervlakte voorbehouden voor bedrijvigheid eerder laag in vergelijking met Vlaanderen (8,7% t.o.v. 15,5%, 2023).
  - Hierbij is het belangrijk om in het achterhoofd te houden dat het aandeel bebouwde oppervlakte in Opwijk wel hoger ligt dan het Vlaams gemiddelde (28,2% t.o.v. 19,9%, 2023).
- ▶ Op vlak van kennisintensieve economie ligt de score van Opwijk in lijn met het Vlaams gemiddelde.
  - Het aandeel arbeidsplaatsen in (medium) hoogtechnologische of kennisintensieve sectoren ligt wel ietwat onder het Vlaams gemiddelde.

**SDG 9: INDUSTRIE, INNOVATIE EN INFRASTRUCTUUR**



In vergelijking met Vlaanderen scoort Opwijk minder goed op SDG10: 'ongelijkheid verminderen'.

- ▶ Met name op de dimensies 'herkomstkloof in tewerkstelling' en 'houding t.o.v. diversiteit' scoort Opwijk laag.
  - Het aandeel Opwijkkenaren dat aangeeft positief te staan t.o.v. diversiteit, ligt in lijn met het Vlaams gemiddelde. De diversiteit in de vriendengroep van de Opwijkkenaren lijkt een pak kleiner te zijn.
  - Op vlak van herkomstkloof in tewerkstelling is de lagere score te wijten aan de kloof in langdurige werkloosheid.
  - De werkzaamheidsgraden van mensen met een niet-Belgische nationaliteit liggen boven het Vlaams gemiddelde.
- ▶ De inkomensongelijkheid is groter in Opwijk.
  - Dat betekent dat het verschil tussen inwoners met lage en hoge inkomens groter is dan in een gemiddelde Vlaamse gemeente.
- ▶ Op de dimensie 'discriminatie' scoort Opwijk gemiddeld.
  - 10% van de bevraagde Opwijkkenaren (2020) geeft aan dat ze zich in het afgelopen jaar gekwetst, beledigd of benadeeld hebben gevoeld door geslacht, seksuele geaardheid, herkomst of beperking. Dit is iets lager dan het Vlaams gemiddelde (12%).

**SDG 10: ONGELIJKHEID VERMINDEREN**



## Op SDG11: 'duurzame steden en gemeenschappen', scoort Opwijk goed.

- ▶ Op vlak van duurzame verplaatsingen doet Opwijk het beter dan Vlaanderen.
  - Een iets kleiner aandeel van de Opwijkenaars geeft aan doorgaans de auto te gebruiken voor woon-werk-verkeer (57% in Opwijk t.o.v. 60% in Vlaanderen).
  - 26% geeft aan doorgaans het openbaar vervoer te gebruiken, dit is heel wat meer dan de 15% in Vlaanderen.
  - 2% van de Opwijkenaars geeft aan vaak te voet te gaan, dit ligt in lijn met het Vlaams gemiddelde.
  - Het aandeel mensen dat zich vaak met de fiets verplaatst ligt wel ver onder het Vlaams gemiddelde (14% in Opwijk t.o.v. 21% in Vlaanderen).
  - Een belangrijk aandachtspunt blijkt het aanbod van voldoende deelsystemen: slechts 19% van de bevroagde Opwijkenaars geeft aan tevreden te zijn met het aanbod, in Vlaanderen is dit 40%.
  - Ook de tevredenheid over het aanbod openbaar vervoer ligt met 53% onder het Vlaams gemiddelde van 59%.

## SDG 11: DUURZAME STEDEN EN GEMEENSCHAPPEN



## Op SDG11: 'duurzame steden en gemeenschappen', scoort Opwijk goed.

### ► Op vlak van veilig fietsen scoort Opwijk goed.

- In vergelijking met Vlaanderen geeft een groot aandeel van de Opwijkenaars aan dat het veilig is voor kinderen om naar school te fietsen.
- De tevredenheid over de staat en hoeveelheid van de fietsinfrastructuur ligt in lijn met het Vlaams gemiddelde.

### ► Als we vervolgens kijken naar de personenwagens zien we dat in Opwijk...

- ...er meer auto's rondrijden met een goede ecoscore (> 70) en minder met een slechte ecoscore (<60).
- ...het aantal publieke laadpalen voor elektrische wagens ver onder Vlaams gemiddelde ligt: in 2023 slechts 4 per 10.000 inwoners, in Vlaanderen is dit 11,4.
- ...het wagenbezit per huishouden hoog ligt. Per 100 huishoudens zijn er 127 wagens in Opwijk, in Vlaanderen is dit 113 (2021).

### ► De luchtkwaliteit is een stuk beter dan in Vlaanderen.

## SDG 11: DUURZAME STEDEN EN GEMEENSCHAPPEN



## Op SDG11: 'duurzame steden en gemeenschappen', scoort Opwijk goed.

- ▶ **Met betrekking tot netheid en overlast zien we een mindere score.**
  - Nochtans ligt de criminaliteitsgraad ver onder het Vlaams en provinciaal gemiddelde.
  - Het aandeel Opwijkenaars dat aangeeft dat ze vaak buurthinder ervaren ligt in lijn met het Vlaams en provinciaal gemiddelde.
- ▶ **Cultuur en vrije tijd krijgt een mindere score van de Opwijkenaar.**
  - De tevredenheid over cultuur en vrije tijd ligt stelselmatig onder het Vlaams gemiddelde. Vooral de lage tevredenheid over sportvoorzieningen springt in het oog.
  - Het aantal leden van sportclubs, het aanbod in sportaccommodaties, het aandeel inwoners dat lid is van een vereniging... ligt wel boven het Vlaams gemiddelde.
- **Op vlak van recreatie voor de jeugd noteert Opwijk een goede activiteitsgraad.**

## SDG 11: DUURZAME STEDEN EN GEMEENSCHAPPEN



Op SDG11: 'duurzame steden en gemeenschappen', scoort Opwijk goed.

- ▶ Inwoners lijken erin te slagen woonkosten (tijdig) te kunnen betalen.
- ▶ Ook de duurzaamheid van de Opwijkse woningen ligt in lijn met het Vlaams gemiddelde.
  - Het aandeel appartementen of eengezinswoningen met een EPC-score A, B of C ligt onder het Vlaams en provinciaal gemiddelde. Dit betekent dat Opwijkse huizen gemiddeld genomen minder energiezuinig zijn.
  - Toch zien we een groter aandeel huizen met een geïsoleerd dak, met zonnepanelen en/ of met geïsoleerde muren.
  - Het aandeel huizen met dubbel of driedubbel glas ligt op het Vlaams gemiddelde.
  - Er zijn net iets minder huizen met een energiezuinige ketel.

**SDG 11: DUURZAME STEDEN EN GEMEENSCHAPPEN**





## Op SDG11: 'duurzame steden en gemeenschappen', scoort Opwijk goed.

### ► Groen in de buurt blijkt een belangrijk aandachtspunt.

- Het aandeel open ruimte ligt laag in Opwijk: 62,8% van de Opwijkse oppervlakte is open ruimte, t.o.v. 65,8% in de provincie en 67,6% in Vlaanderen.
- Daarnaast is bijna de helft van de open ruimte ingenomen door akker.
- Bijgevolg is er maar een klein aandeel ingenomen door bos (11,3% in Opwijk t.o.v. 16,3% in Vlaanderen) en is het aandeel buurt- en wijkgroen lager.

SDG	Uitdagingen	Kansen
7 Betaalbare en duurzame energie	<ul style="list-style-type: none"> <li>Ondersteuning op vlak van hernieuwbare energie.</li> <li>Minder goede EPC-waarde woningen.</li> </ul>	<ul style="list-style-type: none"> <li>Verdere 'verleiding'</li> </ul>
8 Eerlijk werk en economische groei	<ul style="list-style-type: none"> <li>M.b.t. werkloosheid zien we een iets groter aandeel van de werkloze werkzoekenden dat vrouw is en dat 60 jaar of ouder is.</li> <li>De nettogroeiratio van ondernemingen ligt op de helft van de Vlaamse ratio.</li> </ul>	<ul style="list-style-type: none"> <li>Relatief hoge werkzaamheidsgraad en lage werkloosheidsgraad.</li> </ul>
9 Industrie, innovatie en infrastructuur	<ul style="list-style-type: none"> <li>Aandeel arbeidsplaatsen in (medium) hoogtechnologische of kennisintensieve sectoren ligt eerder laag.</li> <li>Lage oppervlakte voor bedrijvigheid.</li> </ul>	
10 Ongelijkheid verminderen	<ul style="list-style-type: none"> <li>De inkomensongelijkheid terugdringen.</li> <li>Diversiteit vriendengroep is eerder laag.</li> </ul>	<ul style="list-style-type: none"> <li>Inzetten op integratie en inburgering: de 4de pijler.</li> </ul>
11 Duurzame steden en gemeenschappen	<ul style="list-style-type: none"> <li>Stappen zetten samen met Opwijkenaar o.v.v. duurzame verplaatsingen.</li> <li>Het aanbod van deelsystemen (auto, fiets...), openbaar vervoer en publieke laadpalen kan beter.</li> <li>De tevredenheid over vrijetijdsvoorzieningen omhoog krikken.</li> <li>Hoge bebouwingsgraad, laag aandeel open ruimte.</li> <li>Groen in de gemeente, met name wijk- en buurtgroen, vrijwaren.</li> </ul>	<ul style="list-style-type: none"> <li>Veiligheidsgevoel met de fiets naar school.</li> <li>De ecoscores van het wagenpark is doorgaans beter dan in heel Vlaanderen.</li> <li>Een hoog aandeel van de inwoners is lid van een sportclub en/of vereniging.</li> <li>Hoog veiligheidsgevoel en lage criminaliteitsgraad.</li> </ul>

## PROSPERITY: OPVALLENDE UITDAGINGEN EN KANSEN

SDG	Indicator	Data	Opwijk 2014 – 2022	Vlaanderen 2022
SDG 7: betaalbare en duurzame energie	Overall score		38-42	41
	Duurzame productie energie	<ul style="list-style-type: none"> <li>▪ Lokale productie hernieuwbare energie</li> <li>▪ PB benuttingsgraad daken</li> <li>▪ Tevredenheid over ondersteuning hernieuwbare energie</li> <li>▪ Windturbines – geïnstalleerd vermogen (MW)</li> </ul>	21-27	25,8
	Energie-intensiteit	<ul style="list-style-type: none"> <li>▪ % verlichting gemeente LED</li> <li>▪ Energieverbruik bedrijven t.a.v. toegevoegde waarde</li> <li>▪ Energieverbruik huishoudens</li> </ul>	13-19	20,0
	Betaalbare energie	<ul style="list-style-type: none"> <li>▪ Afsluiting van elektriciteitsnetwerk</li> <li>▪ Afsluiting van gasnetwerk</li> <li>▪ Betaalbaarheid energie en water</li> </ul>	81-79	77,0



## SDG 7: BETAALBARE EN DUURZAME ENERGIE

Indicator	Opwijk	Provincie	Vlaanderen
<b>Duurzame productie</b>			
Lokale productie hernieuwbare elektriciteit (t.o.v. elektriciteitsverbruik, 2021)	18,4%	14,3%	22,9%
Benuttingsgraad daken zonnepanelen (2022)	8,4%	7,1%	7,4%
<b>Energie-intensiteit</b>			
LED-verlichtingstoestellen (t.o.v. verlichtingstoestellen lokaal bestuur, 2022)	47,4%	36,9%	35,6%
Verbruik fossiele brandstoffen door huishoudens (t.o.v. verbruik huishoudens, 2021)	69,6%	73%	72,1%
Personenwagens hybride of op elektriciteit (t.o.v. geregistreerde personenwagens, 2022)	6,4%	12,7%	8,5%
Appartementen en eengezinswoningen met EPC-label A, B of C (extrapolatie; 2023)	42,1%	44,9%	48,9%
<b>Betaalbare energie</b>			
Huishoudens met actieve budgetmeter elektriciteit (per 1.000 afnemers, 2023)	17,6	14,7	16,8
Aandeel inwoners dat behoort tot huishouden dat elektriciteit, water, gas of stookolie niet (op tijd) kan betalen (2023)	4%	/	7%

## SDG 7: EXTRA DATA

SDG	Indicator	Data	Opwijk 2014 – 2022	Vlaanderen 2022
SDG 8: eerlijk werk en economische groei	Overall score		44-45	44
	Tewerkstelling	<ul style="list-style-type: none"> <li>▪ Werkzaamheidsgraad 20-64 jaar</li> <li>▪ Werkzaamheidsgraad niet-Belgen, EU / niet-belgen niet EU / ouderen 50-64 jaar / vrouwen</li> </ul>	66-71	63,5
	Werkloosheid	<ul style="list-style-type: none"> <li>▪ Werkloosheidsgraad: langdurig / zeer langdurig / laaggeschoold</li> <li>▪ Werkzoekendengraad jongeren 20-24 / 60+ / vrouwen</li> </ul>	78-76	71,9
	Circulaire en sociale economie	<ul style="list-style-type: none"> <li>▪ Doelgroepwerknemers in tewerkstelling sociale economie</li> <li>▪ Tewerkstelling circulaire jobs ratio</li> </ul>	7-7	11,1
	Groei	<ul style="list-style-type: none"> <li>▪ Bruto toegevoegde waarde per inwoner</li> <li>▪ Nettogroei van ondernemingen</li> </ul>	23-26	30,5

## SDG 8: EERLIJK WERK EN ECONOMISCHE GROEI



Indicator	Opwijk	Provincie	Vlaanderen
<b>Tewerkstelling</b>			
Werkzaamheidsgraad 20-64 jaar (2021)	81,2%	76,9%	76,0%
Werkzaamheidsgraad 20-64 jaar, vrouwen (2021)	77,8%	73,8%	72,4%
Werkzaamheidsgraad, 55-64 jaar (2021)	65,3%	60%	62,3%
Werkzaamheidsgraad, Belgische nationaliteit 20-64 jaar (2018)	80,3%	77,1%	76,1%
Werkzaamheidsgraad, EU-nationaliteit, niet-Belg 20-64 jaar (2018)	75,6%	70,3%	67,6%
Werkzaamheidsgraad, niet-EU-nationaliteit 20-64 jaar (2018)	45,3%	44,3%	43,2%
<b>Werkloosheid</b>			
Werkloosheidsgraad (werkzoekenden t.o.v. totale beroepsbevolking, 2022)	4,2%	4,9%	5,7%
Werkzoekenden zonder werk (WZW): langdurig (1 tot 2 jaar werkloos, t.o.v. WZW, 2023)	18,7%	16,3%	15,4%
WZW: zeer langdurig (meer dan 2 jaar werkloos, t.o.v. WZW, 2022)	28,8%	28,3%	31,1%
WZW vrouwen (t.o.v. WZW, 2022)	50,5%	49,8%	47,6%
WZW 60 jaar of ouder (t.o.v. WZW, 2023)	11,4%	10,8%	10,8%
WZW laaggeschoold (t.o.v. WZW, 2023)	40,8%	34,2%	43,8%
<b>Groei</b>			
Nettogroeiratio btw-plichtige ondernemingen (2022)	2,6%	6,4%	5,1%
Failissementsratio btw-plichtige ondernemingen (2022)	0,5%	0,6%	0,8%

## SDG 8: EXTRA DATA

SDG	Indicator	Data	Opwijk 2014 – 2022	Vlaanderen 2022
SDG 9: industrie, innovatie en infrastructuur	Overall score		46-59	57
	Kennisintensieve economie	<ul style="list-style-type: none"> <li>Aandeel zelfstandigen in kennisintensieve dienstensectoren en hoog en mediumtechnologische industrie</li> <li>Het aandeel werknemers in kennisintensieve en creatieve sectoren</li> </ul>	29-29	29,8
	Infrastructuur	<ul style="list-style-type: none"> <li>Bezette opp. van bedrijventerreinen t.a.v. oppervlakte gemeente</li> <li>Internetaansluiting in de woning</li> </ul>	64-88	84,5

## SDG 9: INDUSTRIE, INNOVATIE EN INFRASTRUCTUUR



Indicator	Opwijk	Provincie	Vlaanderen
<b>Kennisintensieve economie</b>			
Arbeitsplaatsen in (medium) hoogtechnologische of kennisintensieve sectoren (t.o.v. arbeidsplaatsen, 2022)	44,3%	50,6%	49,0%
Aandeel zelfstandigen in kennisintensieve dienstensectoren (2022)	27,6%	34,2%	28,8%
<b>Infrastructuur</b>			
Oppervlakte voor bedrijvigheid (t.o.v.. bebouwde oppervlakte, 2023)	8,7%	11,0%	15,5%
Oppervlakte bebouwde percelen (t.o.v. totale oppervlakte, 2023)	28,2%	20,8%	19,9%

## SDG 9: EXTRA DATA



SDG	Indicator	Data	Opwijk 2014 – 2022	Vlaanderen 2022
SDG 10: ongelijkheid verminderen	Overall score		56-59	64
	Houding tegenover diversiteit	<ul style="list-style-type: none"> <li>Houding tegenover diversiteit</li> </ul>	43-40	48,7
	Inkomensongelijkheid	<ul style="list-style-type: none"> <li>Inkomensongelijkheid: interkwartiele coëfficiënt</li> </ul>	70-76	73,7
	Discriminatie	<ul style="list-style-type: none"> <li>Discriminatie – fysieke of mentale beperking / herkomst / seksuele geaardheid</li> </ul>	66-66	66,7
	Herkomstkloof in tewerkstelling	<ul style="list-style-type: none"> <li>Herkomstkloof in de werkzaamheid / in langdurige werkloosheid</li> </ul>	46-53	65,6

## SDG 10: ONGELIJKHEID VERMINDEREN



Indicator	Opwijk	Provincie	Vlaanderen
<b>Houding tegenover diversiteit</b>			
Aandeel inwoners dat positief staat tegenover diversiteit (positief, 2020)	31%	/	32%
Aandeel inwoners dat vrienden heeft van niet-Belgische herkomst, met andere seksuele geaardheid of met fysieke of mentale beperking (categorie 'hoog' = minstens op twee dimensies ja geantwoord, 2023)	19%	33%	28%
<b>Inkomensongelijkheid</b>			
Interkwartiele coëfficiënt (2020)	108	109	101
<b>Discriminatie</b>			
Aandeel inwoners dat zich het afgelopen jaar gekwetst, beledigd of benadeeld heeft gevoeld door geslacht, seksuele geaardheid, herkomst of beperking (2020)	10%	/	12%
<b>Herkomstkloof in tewerkstelling</b>			
Werkzaamheidsgraad, Belgische nationaliteit 20-64 jaar (2018)	80,3%	77,1%	76,1%
Werkzaamheidsgraad, EU-nationaliteit, niet-Belg 20-64 jaar (2018)	75,6%	70,3%	67,6%
Werkzaamheidsgraad, niet-EU-nationaliteit 20-64 jaar (2018)	45,3%	44,3%	43,2%

## SDG 10: EXTRA DATA

SDG	Indicator	Data	Opwijk 2014 – 2022	Vlaanderen 2022
SDG 11: duurzame steden en gemeenschappen	Overall score		55-59	55
	Duurzame verplaatsingen	<ul style="list-style-type: none"> <li>▪ Duurzame verplaatsingen / korte afstanden / gebruik openbaar vervoer in vrije tijd</li> <li>▪ Tevredenheid over staat van voetpaden</li> <li>▪ Voldoende aanbod duurzame mobiliteitskeuzes / Voldoende openbaar vervoer</li> </ul>	48-55	45,6
	Veilig fietsen	<ul style="list-style-type: none"> <li>▪ Onveilig fietsen / onveilig verplaatsen kinderen</li> <li>▪ Tevredenheid over staat van fietspaden / voldoende fietspaden / voldoende fietsstallingen, kluisen...</li> </ul>	54-58	44,4
	Personenwagens	<ul style="list-style-type: none"> <li>▪ Aandeel geregistreerde wagens hybride of elektriciteit / aandeel deelwagens / aantal personenwagens / ecoscores auto's / voldoende deelsystemen</li> </ul>	30-48	46,9
	Netheid/ overlast	<ul style="list-style-type: none"> <li>▪ Buurthinder: lawaai / drugs / lastiggevallen worden op straat / milieuhinder van dieren / van hondenpoep / vandalisme...</li> </ul>	49-48	54,3
	Cultuur en vrije tijd	<ul style="list-style-type: none"> <li>▪ Aantal ingevoerde vrijetijdsactiviteiten / erfgoedorganisaties- en instellingen / tevredenheid culturele faciliteiten / bibliotheek / recreatievoorzieningen</li> </ul>	45-43	41,7
	Recreatie voor de jeugd	<ul style="list-style-type: none"> <li>▪ Geschikte plekken voor de jeugd / tevredenheid over jongerenvoorzieningen / over veilig spelen / voldoende activiteiten voor kinderen en jongeren</li> </ul>	69-70	57,8
	Betaalbaar wonen	<ul style="list-style-type: none"> <li>▪ Aantal ongeschikt-verklaringen / betaalbaarheid van het wonen (woonquote)/ tevredenheid over de woning</li> </ul>	80-73	73,8
	Duurzaamheid woning	<ul style="list-style-type: none"> <li>▪ Dubbel of driedubbel glas / energiezuinige ketel / E-peil nieuwbouw / gebruik regenwater / groen dak / isolatie dak / isolatie muren / warmtepomp / zonneboiler / zonnepanelen</li> </ul>	54-65	59,9
	Luchtvervuiling	<ul style="list-style-type: none"> <li>▪ Luchtkwaliteit</li> </ul>	59-64	57,7
Groen in de gemeente	<ul style="list-style-type: none"> <li>▪ Groen in de gemeente: wijkgroen / Tevredenheid over groen in de buurt</li> </ul>	62-64	65,4	

## SDG 11: DUURZAME STEDEN EN GEMEENSCHAPPEN

11 DUURZAME STEDEN  
EN  
GEMEENSCHAPPEN



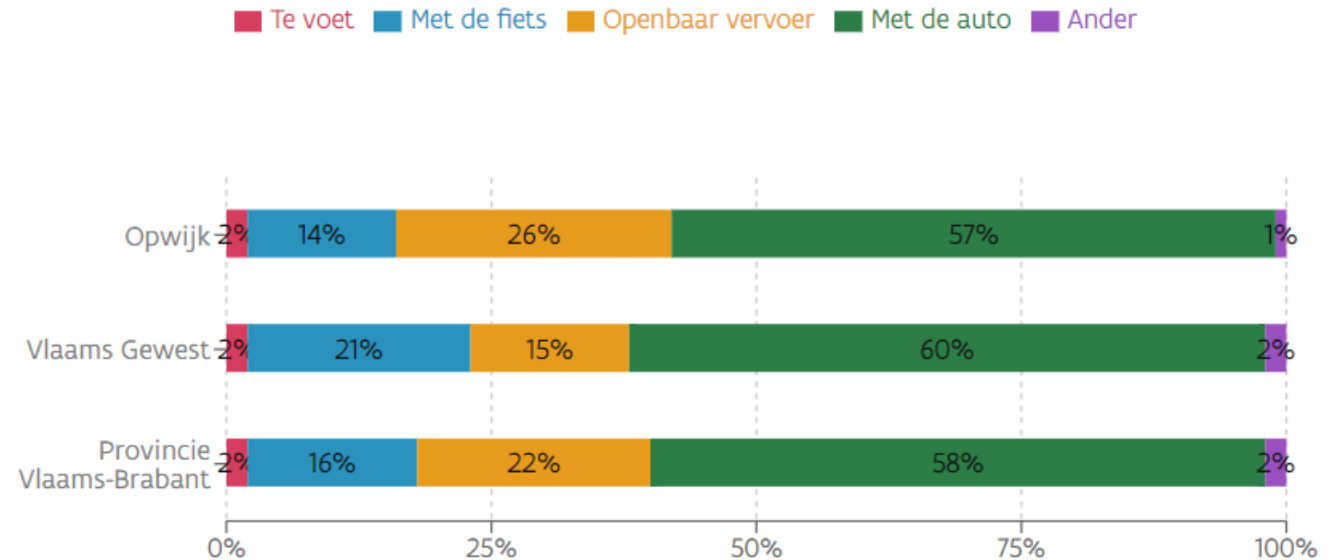
Indicator	Opwijk	Provincie	Vlaanderen
<b>Duurzame verplaatsingen</b>			
Duurzame verplaatsingsgedrag voor korte afstanden (minstens wekelijks te fiets of te voet, 2023)	64%	67%	71%
Tevredenheid over staat van voetpaden (tevreden, 2023)	46%	44%	47%
Voldoende openbaar vervoer (eens, 2023)	53%	59%	59%
Voldoende aanbod deelsystemen (auto, fiets... eens, 2023)	19%	29%	40%
<b>Veilig fietsen</b>			
Veilig fietsen (eens, 2023)	49%	46%	49%
Veilig naar school: aandeel inwoners dat het veilig vindt voor kinderen om zich te verplaatsen (2023)	51%	39%	41%
Tevredenheid over staat van fietsinfrastructuur (tevreden, 2023)	43%	41%	45%
Voldoende fietsinfrastructuur (eens, 2023)	50%	47%	52%
<b>Personenwagens</b>			
Aantal publieke laadpunten voor elektrische wagens (per 10.000 inwoners, 2023)	4	10	11,4
Milieuvriendelijkheid van wagenpark, naar ecoscore (aandeel wagens ecoscore > 70 = beste categorie, 2022)	32,7%	34%	30,3%
Milieuvriendelijkheid van wagenpark, naar ecoscore (aandeel wagens ecoscore <60 = slechtste categorie, 2022)	25,6%	24,7%	27,7%
Wagens per 100 huishoudens (2021)	127,1	120,1	113,4

## SDG 11: EXTRA DATA

## Voor de gemiddelde afstand woon-werk/woon-school:

- Gebruikt 57% van de Opwijkkenaren de wagen. Dit ligt rond het provinciaal gemiddelde (58%) en iets onder het Vlaams gemiddelde (60%).
- Neemt 26% van de Opwijkkenaren regelmatig het openbaar vervoer. Dit is heel wat hoger dan het Vlaams gemiddelde (25%) en ook meer dan het provinciaal gemiddelde (22%).
- Ligt het aandeel mensen dat zich doorgaans te voet verplaatst in lijn met het Vlaams gemiddelde.
- Ligt het aandeel mensen dat zich vaak met de fiets verplaats ver onder het Vlaams gemiddelde (14% in Opwijk t.o.v. 21% in Vlaanderen).

### Meest recente situatie (2023)



Indicator	Opwijk	Provincie	Vlaanderen
<b>Netheid/overlast</b>			
Buurthinder (veel, 2023)	20%	19%	20%
Verkeershinder (Te snel rijden & sluijverkeer, % hinder ondervonden, 2023)	37 & 31%	40 & 34%	39% & 29%
Criminaliteitsgraad (aantal geregistreerde feiten, per 1.000 inwoners, 2023)	40,7	57,3	64,3
Onveiligheidsgevoel in de buurt (vaak/altijd, 2023)	5%	7%	6%
<b>Cultuur en vrije tijd</b>			
Leden sportclubs (per 1.000 inwoners, 2021)	273	195,3	211,2
Aandeel inwoners dat lid is van een vereniging (2023)	64%	57%	57%
Sportclubs (per 1.000 inwoners, 2021)	2,9	2,5	2,5
Aantal sportaccommodaties (per 1.000 inwoners, 2022)	2,5	2,9	3,6
Sportparticipatie (minstens wekelijks, 2023)	58%	57%	56%
Tevredenheid over bibliotheekvoorzieningen (tevreden, 2023)	80%	82%	86%
Tevredenheid over culturele voorzieningen (tevreden, 2023)	60%	60%	68%
Tevredenheid over recreatievoorzieningen (tevreden, 2020)	73%	/	74%
Tevredenheid over sportvoorzieningen (tevreden, 2023)	49%	69%	75%
Volgende activiteiten voor senioren (eens, 2023)	54%	48%	52%

## SDG 11: EXTRA DATA

Indicator	Opwijk	Provincie	Vlaanderen
<b>Recreatie voor de jeugd</b>			
Voldoende activiteiten voor kinderen en jongeren (eens, 2023)	58%	52%	53%
Tevredenheid over jongerenvoorzieningen (tevreden, 2023)	50%	45	50%
<b>Betaalbaar wonen</b>			
Aandeel inwoners dat behoort tot huishouden dat woonkosten niet (op tijd) kan betalen (2023)	2%	6%	7%
Tevredenheid over de woning (tevreden, 2020)	89%	88%	88%

## SDG 11: EXTRA DATA

Indicator	Opwijk	Provincie	Vlaanderen
<b>Duurzaamheid woning</b>			
Dubbel of driedubbel glas (2023)	94%	95%	94%
Energiezuinige ketel (2023)	67%	68%	69%
Isolatie dak (2023)	91%	88%	88%
Isolatie muren (2023)	79%	66%	67%
Zonnepanelen (2023)	45%	39%	41%
Appartementen en eengezinswoningen met EPC-label A, B of C (extrapolatie, 2023)	42,1%	44,9%	48,9%
Appartementen en eengezinswoningen met EPC-label E of F (extrapolatie, 2023)	44,8%	39,1%	36,1%
<b>Groen in de gemeente</b>			
Aandeel open ruimte ingenomen door bos (2022)	11,3%	19,8%	16,3%
Aandeel open ruimte ingenomen door akker (2022)	46%	47%	45,9%
Aandeel totale oppervlakte ingenomen door wijkgroen (2019)	9,7%	24,9%	20,9%
Aandeel totale oppervlakte ingenomen door buurtgroen (2019)	16,3%	29%	23,9%
Bebouwingsgraad: bebouwde oppervlakte t.o.v. totale oppervlakte (2023)	6,6%	4,7%	5,3%
Open ruimte (t.o.v. totale oppervlakte, 2022)	62,8%	65,8%	67,6%

## SDG 11: EXTRA DATA





## Planet

Beschermen van de natuurlijke grondstoffen en het klimaat voor toekomstige generaties.

Milieu en klimaat

## We diepen het thema 'planet/ klimaat en milieu' uit aan de hand van vier hoofdthema's:

- ▶ SDG 6: schoon water en sanitair.
- ▶ SDG 12: verantwoorde consumptie en productie.
- ▶ SDG13: klimaatactie.
- ▶ SDG 15: leven op het land.
  
- ▶ SDG 14, leven in het water, zit niet vervat in de SDG-scores op lokaal niveau.
  
- ▶ U kunt eerst de conclusies overheen de thema's vinden, de data waarop de conclusies zijn gebaseerd staan in de slides na de conclusies.
- ▶ Waar mogelijk en relevant voegen we bovenlokale trends toe aan de conclusies.

## **PROSPERITY: DE ECONOMISCHE THEMA'S**

## Opwijk scoort goed op de SDG's rond klimaat en milieu

- ▶ Met name SDG 13, klimaatactie, toont een positieve score voor Opwijk.

	SDG	Beschrijving	Evolutie '14-'21	Score Opwijk 2021	Score Vla (2021)
Planet	6	Schoon water en sanitair	Stabiel	63	61
	12	Verantwoorde consumptie en productie	Gestegen	58	56
	13	Klimaatactie	Stabiel	79	72
	14	Leven in het water	Niet in SDG-monitor		
	15	Leven op het land	Gedaald	63	64

De SDG-scores vergelijken Opwijk met de 300 Vlaamse steden en gemeenten. Des te hoger de score t.o.v. het Vlaams gemiddelde, des te beter.

## Opwijk scoort goed op SDG6: 'schoon water en sanitair'.

### ► Op vlak van drinkwater heeft Opwijk een hoge score.

- Dit geeft aan dat er relatief weinig gezinnen afgesloten zijn van watervoorzieningen.
- En dat de Opwijkenaar gemiddeld genomen weinig water verbruikt.

### ► Ook de vlak van riolering en de waterkwaliteit van waterlopen scoort Opwijk goed.

- De rioleringsgraad (2022) ligt met 89,15% iets boven het Vlaams gemiddelde (88%). De zuiveringsgraad (2022) ligt iets onder het Vlaams gemiddelde (83,99% in Opwijk t.o.v. 86% in Vlaanderen).
- Let wel, heel wat van de riolering is verouderd en zal in de komende jaren werk vragen. De hoge rioleringsgraad geeft dan ook een iets of wat vertekend beeld.



Voor SDG12: 'verantwoorde consumptie en productie' ligt de score van Opwijk rond het Vlaams gemiddelde.

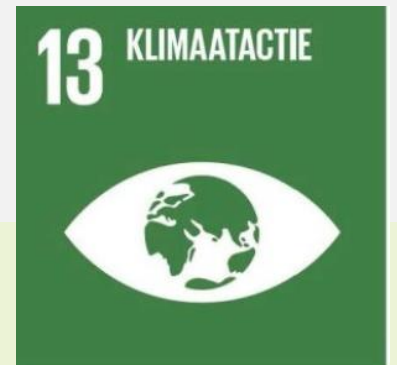
- ▶ Opwijk scoort goed op vlak van milieubewust handelen.
  - In vergelijking met Vlaanderen (2023) geeft een groter aandeel van de Opwijkenaren aan dat ze de aankoop van plastic beperken (44%) en de fiets gebruiken voor korte afstanden (44%).
  - Een iets kleiner aandeel van de Opwijkenaren geeft aan fairtrade te kopen (11%), te voet te gaan voor korte afstanden (57%) en het weggooien van eten te beperken (61%).
- ▶ De score voor de dimensie 'afval' ligt in lijn met het Vlaams gemiddelde
  - ▶ De Opwijkenaar produceert per inwoner minder kg afval.
  - ▶ maar het aandeel restafval ligt wel hoger.

**SDG 12: VERANTWOORDE CONSUMPTIE EN PRODUCTIE**



## Op vlak van klimaatactie doet Opwijk het beter dan Vlaanderen.

- ▶ **Voornamelijk door de goede score op de dimensie 'hitte en droogte'.**
  - Dit geeft aan dat er minder kwetsbare ecotopen en landbouwpercelen zijn met significante droogtestress.
  - En dat minder kwetsbare inwoners (0-4 jaar en 65+ers) het risico lopen om door hitte getroffen te worden.
- ▶ **Bijkomend een positieve score op vlak van CO2-emissies en overstromingen en wateroverlast.**
  - Dit is een indicatie dat de CO2-uitstoot van gezinnen en bedrijven eerder laag ligt in vergelijking met Vlaanderen en dat...
  - een kleiner aandeel van de gebouwen in Opwijk het risico loopt op wateroverlast/overstroming.
  - Een belangrijk aandachtspunt is wel het overstromingsgevaar bij hevige regen. Als we dat in rekening nemen zien we dat 5,62 % van de Opwijkse gebouwen een reëel risico heeft om te overstromen. Dit is heel wat hoger dan het Vlaams gemiddelde van 2,7%.



De score van Opwijk voor SDG15: 'leven op het land' ligt in lijn met die van Vlaanderen.

► Op vlak van erosieknelpunten doet Opwijk het goed.

- Dit betekent dat er in Opwijk minder erosieknelpunten zijn.

► We zien wel een minder goede score op vlak van oppervlakte groen.

- Dit volgt logischerwijs uit de lagere oppervlakte open ruimte en de hogere bebouwingsgraad.
- Bovendien is het grootste aandeel van de open ruimte akker, een klein aandeel is bos.
- Ook is er maar een klein aandeel van de totale oppervlakte gecategoriseerd als waardevol ecotoop.

► Ook op vlak van verharding scoort Opwijk minder goed.

- Dit komt door een eerder hoge verhardingsgraad en een hoge bevolkingsdichtheid.
- In vergelijking met Vlaanderen is een groot deel van de oppervlakte van Opwijk bebouwd (28,2% in Opwijk t.o.v. 19,9% in Vlaanderen).

**SDG 15: LEVEN OP HET LAND**



# VANUIT EEN BOVENLOKALE BRIL: KLIMAATDOELSTELLINGEN

Opwijk scoort goed op de SDG's rond klimaat en milieu. Er is echter nog een lange weg af te leggen om de Europese klimaatdoelstellingen te halen.

- ▶ De Europese Green Deal stelt dat tegen 2050 de lidstaten klimaatneutraal moeten zijn.
- ▶ Klimaatneutraliteit betekent dat er niet méér broeikasgassen worden uitgestoten dan de natuur (bossen, oceanen en bodem) kan absorberen. Om zo'n netto nuluitstoot te bereiken moeten de EU-lidstaten tussen nu en 2050 hun broeikasgasuitstoot drastisch verminderen en manieren vinden om resterende en onvermijdelijke uitstoot te compenseren.
- ▶ In 2021 trad de Europese klimaatwet in werking: de EU-landen zijn nu wettelijk verplicht om de klimaatdoelstellingen voor 2030 (-55% uitstoot t.o.v. 1990) en 2050 (nettonuluitstoot) te bereiken.
- ▶ Tegelijkertijd streeft de Green Deal naar meer veerkracht om onze economieën aan te passen aan de gevolgen van klimaatopwarming en om milieuverontreiniging en het verlies van biodiversiteit tegen te gaan. Dit houdt in dat we:
  - onze afhankelijkheid van fossiele brandstoffen drastisch terugschroeven
  - onze impact op natuurlijke hulpbronnen minimaliseren
  - inzetten op het behoud van biodiversiteit
  - een schone en circulaire economie ontwikkelen met duurzame banen en bedrijven
  - onze zeeën en oceanen beschermen
  - onze levensstijl, productie- en consumptiepatronen veranderen
  - investeren in klimaatbestendige infrastructuur
  - streven naar herstel van natuurlijke ecosystemen
  - ...



# VANUIT EEN BOVENLOKALE BRIL: KLIMAATDOELSTELLINGEN

## Wat betekent dit voor lokale besturen zoals Opwijk?

- ▶ Een aantal belangrijke hefboomen om de Green Deal te realiseren liggen op het lokale bestuursniveau. Ruimte is bijvoorbeeld een cruciale randvoorwaarde in het hele proces.
  - Door de verstedelijking zien we een toename van het ruimtebeslag in Vlaanderen: Tussen 2013 en 2021 nam het ruimtebeslag toe met ongeveer 14.830 hectare.
  - Ruimtebeslag gaat hand in hand met verharding: de verharding nam in Vlaanderen toe van 14,3% in 2012 naar 15,3% in 2021. De afdichting van bodems zorgt voor een verminderde infiltratiecapaciteit, met mogelijke overstromingen en een verstoring van de waterbalans tot gevolg (Vlaamse overheid, Verharding, 2022).
  - Lokale besturen spelen een belangrijke rol in de invulling van het ruimtegebruik en in het aanzetten tot ontharding.
- ▶ Ook is er een verschuiving nodig naar alternatieve vervoersmiddelen zoals het openbaar vervoer, de fiets en deelmobiliteit. Lokale besturen kunnen op tal van manieren bijdragen aan de modal shift:
  - ruimte creëren voor alternatieve vervoersmodi (bijv. deelmobiliteit);
  - zorgen voor vlotte, veilige verbindingen voor de fiets en het openbaar vervoer;
  - multimodale knooppunten (regionale hoppinpunten) uitbouwen;
  - parkeerplaatsen optimaliseren en beperken;
  - inzetten op modal shift bij nieuwe ruimtelijke ontwikkelingen, enz.
- ▶ Daarnaast kunnen lokale besturen ook sensibiliseren en het goede voorbeeld geven: bijv. beperken plastic verpakkingen, aankoop lokale en duurzame producten, energiezuinigheid eigen patrimonium, integratie SDG's in beleid...

SDG	Uitdagingen	Kansen
6 Schoon water	<ul style="list-style-type: none"> <li>• Riolerings- en zuiveringsgraad verder uitbouwen</li> </ul>	<ul style="list-style-type: none"> <li>• Lager dan gemiddeld waterverbruik door gezinnen</li> <li>• Goede waterkwaliteit van de waterlopen</li> </ul>
12 Verantwoorde consumptie en productie	<ul style="list-style-type: none"> <li>• De Opwijkenaar stimuleren om meer milieubewust te handelen.</li> <li>• Het aandeel restafval omlaag krijgen.</li> </ul>	<ul style="list-style-type: none"> <li>• De Opwijkenaar produceert minder kg huishoudelijk afval per inwoner.</li> </ul>
13 Klimaatactie	<ul style="list-style-type: none"> <li>• Overstromingsgevaar bij hevige regen</li> </ul>	<ul style="list-style-type: none"> <li>• Kleinere kans op overstromingen en wateroverlast door de overstroming van waterlopen</li> <li>• Kleiner risico bij droogte en hitte</li> </ul>
15 Leven op het land	<ul style="list-style-type: none"> <li>• Inzetten op ontharding; hoge verhardingsgraad</li> <li>• Laag aandeel open ruimte</li> <li>• Hoge bebouwingsgraad</li> </ul>	<ul style="list-style-type: none"> <li>• Niet erosiegevoelig</li> </ul>

## PLANET: OPVALLENDE UITDAGINGEN EN KANSEN

SDG	Indicator	Data	Opwijk 2014 - 2022	Vlaanderen 2022
SDG 6: schoon water en sanitair	Overall score		63-63	61
	Drinkwater	<ul style="list-style-type: none"> <li>Afsluiting watervoorziening</li> <li>Gemiddeld waterverbruik gezinnen</li> </ul>	78-78	72,5
	Riolering	<ul style="list-style-type: none"> <li>Rioleringsgraad</li> <li>Zuiveringsgraad</li> </ul>	80-81	80,2
	Beschermen waterlopen	<ul style="list-style-type: none"> <li>Gemiddelde waterkwaliteit waterlopen: biologie</li> <li>Gemiddelde waterkwaliteit waterlopen: fysiochemie</li> <li>Gewogen gemiddelde waterkwaliteit waterlopen</li> </ul>	31-31	29,9

## SDG 6: SCHOON WATER EN SANITAIR



Indicator	Opwijk	Provincie	Vlaanderen
<b>Drinkwater</b>			
Dagelijks leidingwaterverbruik van 1 gedomicilieerde (liter, 2022)	97L	/	101L
Dagelijks leidingwaterverbruik per gezinslid bij 4 gedomicilieerden (liter, 2022)	71L	/	74L
<b>Riolering</b>			
Rioleringsgraad (2022)	89,15%	/	88%
Zuiveringsgraad (2022)	83,99%	/	86%

## SDG 6: EXTRA DATA

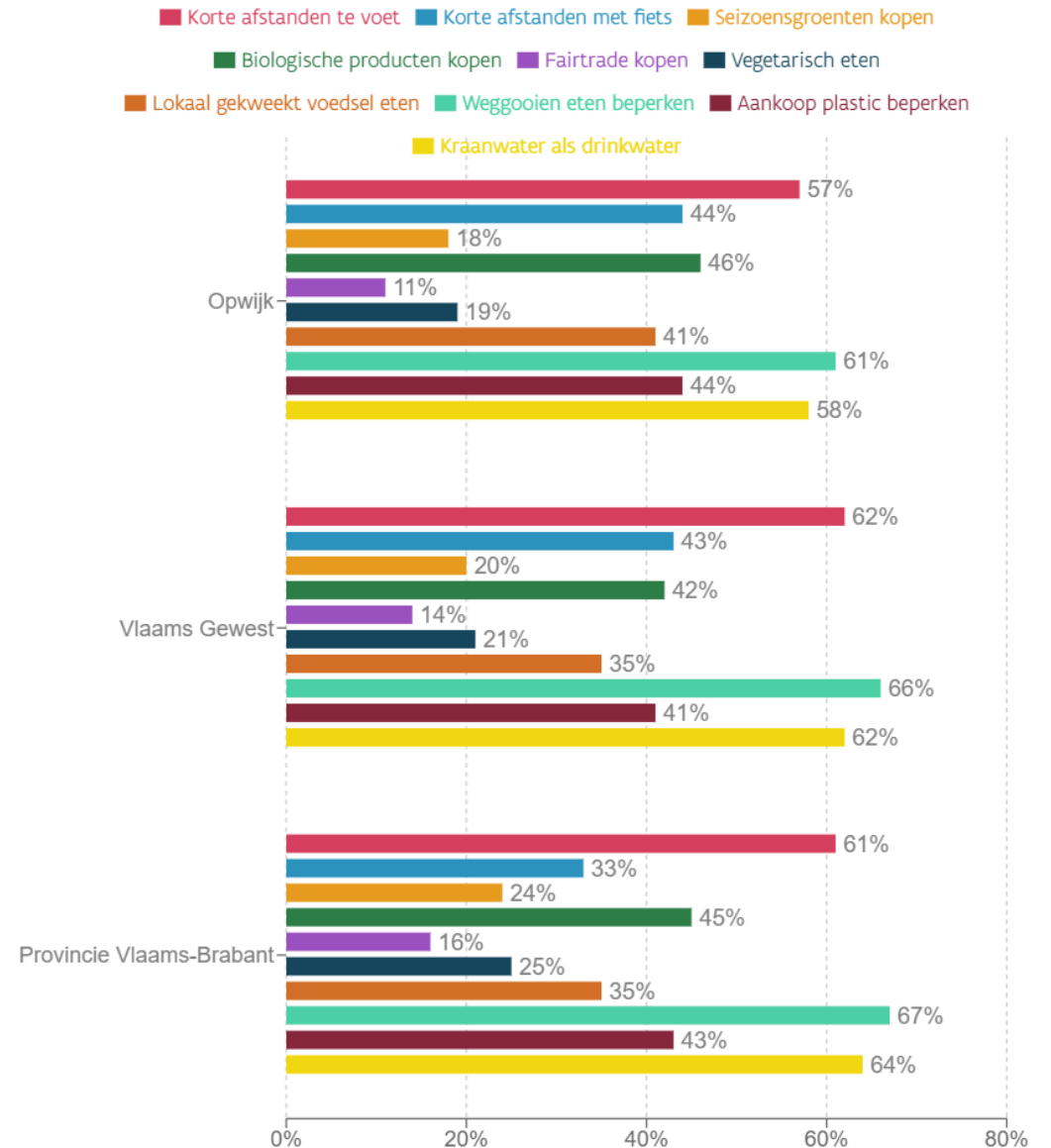
SDG	Indicator	Data	Opwijk 2014- 2022	Vlaanderen 2022
SDG 12 verantwoorde consumptie en productie	Overall score		52-58	56
	Afval	<ul style="list-style-type: none"> <li>Aandeel bestemd voor recyclage</li> <li>Restafval</li> <li>Totaal afval per inwoner</li> </ul>	55-66	66,4
	Milieubewust handelen	<ul style="list-style-type: none"> <li>Aankoop plastic beperkt</li> <li>De fiets voor korte afstanden</li> <li>Producten van eerlijke handel kopen</li> <li>Te voet voor korte afstanden</li> <li>Beperkt weggooien van eten</li> </ul>	49-49	45,2

## SDG 12: VERANTWOORDE CONSUMPTIE EN PRODUCTIE



Indicator	Opwijk	Provincie	Vlaanderen
<b>Afval</b>			
Totaal huishoudelijk afval incl. vergelijkbaar bedrijfsafval per inwoner (kg, 2022)	326	351	406
Restafval (t.o.v. totaal huishoudelijk afval, 2022)	35%	31%	32%
<b>Milieubewust handelen</b>			
Aandeel inwoners dat milieubewust handelt (hoog, 2023)	23%	27%	25%

### Meest recente situatie (2023)



## SDG 12: EXTRA DATA

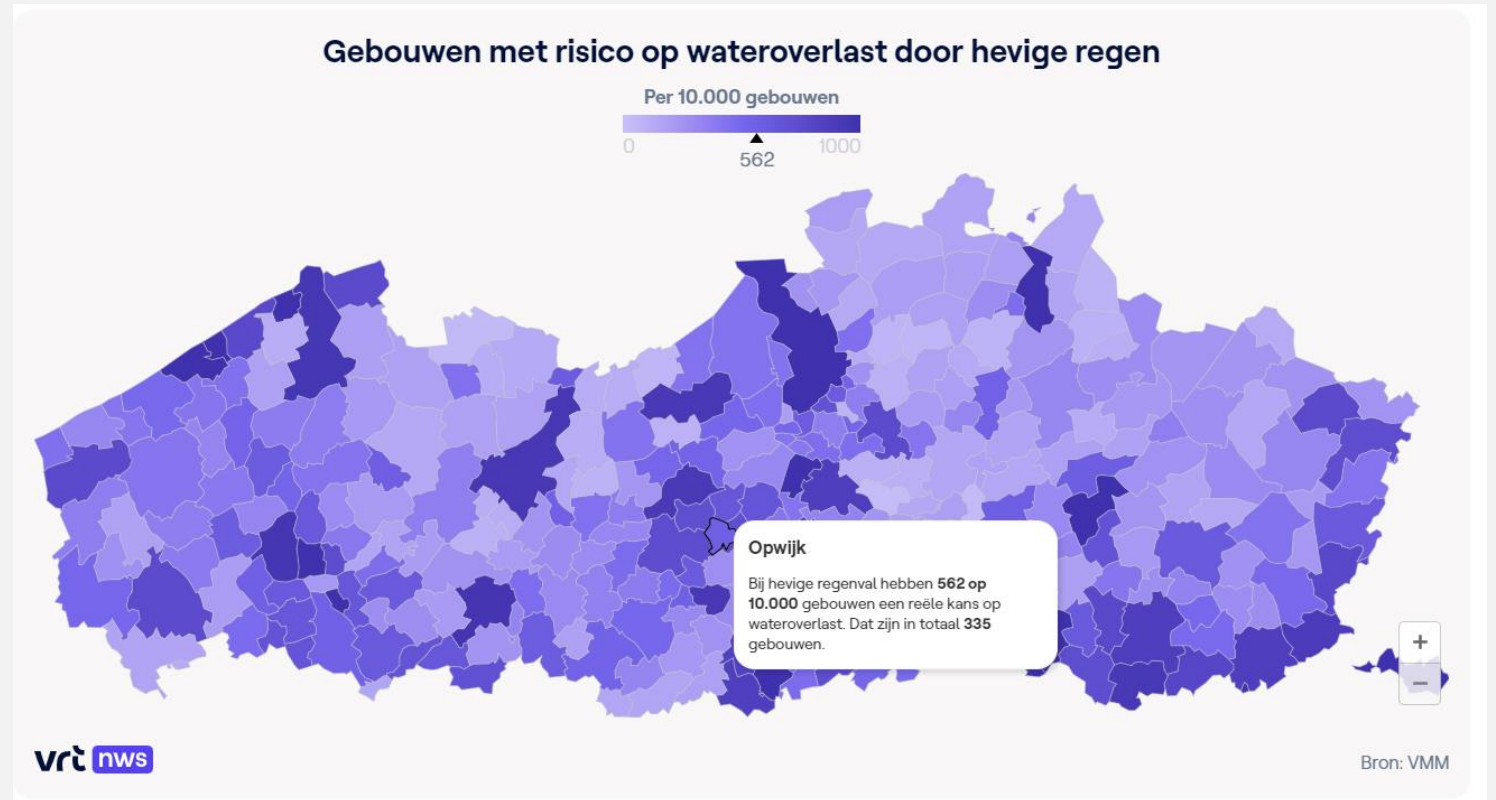
SDG	Indicator	Data	Opwijk 2014- 2022	Vlaanderen 2022
SDG 13: klimaatactie	Overall score		78-79	72
	CO2-emissies	<ul style="list-style-type: none"> <li>Afname CO2-uitstoot door hernieuwbare elektriciteit t.a.v. lokale consumptie elektriciteit</li> <li>CO2-intensiteit bedrijven / huishoudens</li> <li>Groei in CO2-uitstoot</li> <li>Totale CO2-uitstoot per inwoners</li> </ul>	65-67	62,6
	Overstromingen en wateroverlast	<ul style="list-style-type: none"> <li>% gebouwen met overstroming - hoog / % gebouwen met wateroverlast - hoog</li> <li>% kwetsbare instellingen met overstroming - hoog / % kwetsbare instellingen met wateroverlast - hoog</li> </ul>	88-88	84,8
	Hitte en droogte	<ul style="list-style-type: none"> <li>Kwetsbare ecotopen met significante droogtestress</li> <li>Landbouwpercelen met significante droogtestress</li> <li>% hitte getroffen (0-4 en 65+)</li> </ul>	81-81	69,4



## SDG 13: KLIMAATACTIE

## Het aandeel gebouwen met risico op wateroverlast door hevige regen ligt in Opwijk eerder hoog.

- Per 10.000 gebouwen hebben 562 of 5,62% van de gebouwen in Opwijk een reële kans op wateroverlast.
- Als we dit omrekenen betekent dit 335 gebouwen een reëel risico hebben op wateroverlast bij hevige regen.
- Dit ligt hoger dan het Vlaams gemiddelde van 2,7%





SDG 14, leven in het water, is niet vervat in de SDG-monitor.

**SDG 14: LEVEN IN HET WATER**



SDG	Indicator	Data	Opwijk 2014- 2022	Vlaanderen 2022
SDG 15: leven op het land	Overall score		65-63	64
	Oppervlakte groen	<ul style="list-style-type: none"> <li>Bosteller: hectare nieuw bos (niet compensatie)</li> <li>Oppervlakte groene ruimte</li> <li>Oppervlakte waardevol ecotoop</li> </ul>	26-22	28,4
	Verharding	<ul style="list-style-type: none"> <li>Bodemafdeling (verharding)</li> <li>Bevolkingsdichtheid</li> <li>Onbebouwde gekadastreerde opp. op totaal gekadastreerde opp.</li> </ul>	69-67	72,8
	Erosie	<ul style="list-style-type: none"> <li>Erosieknelpunten</li> </ul>	100-100	89,6

## SDG 15: LEVEN OP HET LAND



Indicator	Opwijk	Provincie	Vlaanderen
<b>Oppervlakte groen</b>			
Oppervlakte open ruimte (t.o.v. totale oppervlakte, 2022)	62,8%	65,8%	67,6%
Aandeel van de totale open ruimte dat ingenomen is door bos (2022)	11,3%	19,8%	16,3%
Aandeel van de totale open ruimte dat ingenomen is door akker (2022)	46%	47%	45,9%
Aandeel van de totale oppervlakte dat ingenomen is door zeer waardevol ecotoop (2020)	1,5%	7,8%	5,4%
<b>Verharding</b>			
Verhardingsgraad (2022)	17,9%	14,5%	15,1%
Verharding t.o.v. ruimtebeslag (2022)	48,2%	42,4%	46,6%
Bevolkingsdichtheid (inwoners per ha, 2023)	7,48	5,61	4,97
Oppervlakte bebouwde percelen (t.o.v. totale oppervlakte, 2023)	28,2%	20,8%	19,9%

## SDG 15: EXTRA DATA



## Peace

Het bevorderen van een vreedzame, rechtvaardige en inclusieve samenleving.

Veiligheid en publieke dienstverlening

Opwijk scoort relatief goed op SDG 16: vrede, veiligheid en sterke publieke diensten. We diepen het thema uit a.d.h.v. 5 subthema's:

- ▶ Veiligheid
- ▶ Sociaal weefsel
- ▶ Tevredenheid bestuur
- ▶ Communicatie
- ▶ Consultatie en participatie

	SDG	Beschrijving	Evolutie '14-'21	Score Opwijk (2021)	Score Vla (2021)
Peace	16	Vrede, veiligheid en sterke publieke diensten	Minieme daling	63-61	59

PEACE

## Opwijk heeft aandacht voor veiligheid en sterke publieke diensten.

- ▶ De score voor de SDG-dimensie 'veiligheid' ligt iets boven het Vlaams gemiddelde.
  - Dit komt voornamelijk door de lage criminaliteitsgraad.
  - Het onveiligheidsgevoel ligt met 5% iets onder het Vlaams gemiddelde (6%, 2023).
  - Het vertrouwen in de politie ligt met 43% ook iets onder het Vlaams gemiddelde (46%, 2023).
- ▶ Opwijk scoort ook goed op vlak van het sociaal weefsel.
  - De relatief goede score voor het sociaal weefsel kan o.a. te maken hebben met de hogere participatiegraad in het verenigingsleven, het relatief hoge aandeel van inwoners dat aangeeft dat ze het fijn vinden om met elkaar te praten en het hoge aandeel Opwijkenaars dat aangeeft dat ze zich thuis voelen in de buurt.

## SDG 16: VREDE, VEILIGHEID EN STERKE PUBLIEKE DIENSTEN



Opwijk heeft aandacht voor veiligheid en sterke publieke diensten.

► De tevredenheid over het gemeentebestuur is eerder laag.

- ‘slechts’ 1/4de van de inwoners geeft aan veel vertrouwen te hebben in het bestuur (Vlaams gemiddelde: 29%).
- De tevredenheid over de loketvoorziening ligt met 64% net onder Vlaams gemiddelde (67%).
- De tevredenheid over digitale dienstverlening ligt met 71% dan weer boven het Vlaams gemiddelde (67%).

► Wel zien we een relatief goede score voor de communicatie vanuit het Opwijkse bestuur.

- 55% van de bevroagde inwoners geeft aan tevreden te zijn over de communicatie vanuit het bestuur (Vla: 54%, 2023).
- 58% van de bevroagde Opwijkkenaren vindt dat het bestuur de burgers voldoende informeert (Vla: 56%, 2023).

► In vergelijking met Vlaanderen scoort Opwijk goed op vlak van consultatie en participatie.

- Meer dan één derde van de bevroagde Opwijkkenaren geeft aan dat ze voldoende geconsulteerd worden door het bestuur.
- 36% van de bevroagde Opwijkkenaren geeft aan dat ze bereid zijn om mee te praten over wat er gebeurt in de gemeente (Vla: 36%, 2023).

**SDG 16: VREDE, VEILIGHEID EN STERKE PUBLIEKE DIENSTEN**



SDG	Uitdagingen	Kansen
<b>16</b> Vrede, veiligheid en sterke publieke diensten	<ul style="list-style-type: none"> <li>Ondanks gemiddelde score in vergelijking met Vlaanderen blijft het vertrouwen in politie en het bestuur een uitdaging.</li> </ul>	<ul style="list-style-type: none"> <li>Lagere criminaliteitsgraad en onveiligheidsgevoel</li> <li>Sterk sociaal weefsel waarin burgers zich thuis voelen</li> <li>Hoge participatiegraad in het verenigingsleven</li> <li>Hoge tevredenheid over de communicatie van het bestuur</li> <li>Goede score op vlak van tevredenheid over consultatie en participatie.</li> </ul>

## PLANET: OPVALLENDE UITDAGINGEN EN KANSEN



SDG	Indicator	Data	Opwijk 2014- 2022	Vlaanderen 2022
SDG 16: vrede, veiligheid en sterke publieke diensten	Overall score		63-61	59
	Veiligheid	<ul style="list-style-type: none"> <li>▪ Bedrog / beschadiging van eigendom / diefstal en afpersing / drugsgerelateerde misdrijven / misdrijven tegen de lichamelijke integriteit</li> <li>▪ Onveiligheidsgevoel in de buurt: vaak of altijd</li> <li>▪ Overige geregistreeerde misdrijven</li> <li>▪ Vertrouwen in politie: weinig vertrouwen</li> </ul>	86-84	82,2
	Sociaal weefsel	<ul style="list-style-type: none"> <li>▪ Mensen in de buurt willen hun buren helpen / mensen in de buurt zijn te vertrouwen / veel contact met mensen in de buurt / zich thuis voelen bij mensen in de buurt</li> </ul>	55-55	57,5
	Tevredenheid bestuur	<ul style="list-style-type: none"> <li>▪ Tevredenheid digitale dienstverlening / huisvuilvoorzieningen / loketvoorziening</li> <li>▪ Vertrouwen in gemeente- stadsbestuur</li> </ul>	58-52	59,5
	Communicatie	<ul style="list-style-type: none"> <li>▪ Tevredenheid over communicatie van het gemeentebestuur</li> <li>▪ Voldoende info krijgen over geplande activiteiten / over gemaakte beslissingen / over nieuwe ingrepen</li> </ul>	57-58	52,8
	Consultatie en participatie	<ul style="list-style-type: none"> <li>▪ Aandeel actieve betrokken burgers</li> <li>▪ Consultatie inwoners</li> </ul>	58-56	44,8

## SDG 16: VREDE, VEILIGHEID EN STERKE PUBLIEKE DIENSTEN



Indicator	Opwijk	Provincie	Vlaanderen
<b>Veiligheid</b>			
Buurthinder: aandeel inwoners dat afgelopen maand hinder in de buurt heeft ondervonden (veel, 2023)	20%	19%	20%
Criminaliteitsgraad: aantal geregistreerde feiten (per 1.000 inwoners, 2022)	40,5	57,3	64,3
Onveiligheidsgevoel in de buurt (vaak/altijd, 2023)	5%	7%	6%
Vertrouwen in de politie (veel, 2023)	43%	46%	46%
<b>Sociaal weefsel</b>			
Participatie in verenigingsleven: aandeel inwoners dat lid is van een vereniging (2023)	64%	57%	57%
Sociaal weefsel in de buurt (sterk, 2023)	51%	47%	48%
Aandeel inwoners die vindt dat het aangenaam is om in de buurt met mensen te praten (eens, 2023)	85%	77%	79%
Vertrouwen in de medemens (veel, 2023)	34%	34%	32%
Zich thuis voelen in de buurt (eens, 2023)	79%	70%	72%
Voldoende ontmoetingsplekken in de buurt (eens, 2023)	67%	63%	68%

## SDG 16: EXTRA DATA

Indicator	Opwijk	Provincie	Vlaanderen
<b>Tevredenheid bestuur</b>			
Vertrouwen in het gemeentebestuur (veel, 2023)	25%	30%	29%
Tevredenheid over digitale dienstverlening (eens, 2023)	71%	66%	67%
Tevredenheid over loketvoorzieningen (eens, 2023)	64%	68%	67%
<b>Communicatie</b>			
Tevredenheid over de communicatie van het gemeentebestuur (tevreden, 2020)	55%	53%	54%
Voldoende informatie door de gemeente m.b.t. activiteiten, initiatieven en beslissingen (eens, 2023)	58%	54%	56%
<b>Consultatie en participatie</b>			
Voldoende consultatie van inwoners door het gemeentebestuur (eens, 2023)	34%	32%	34%
Bereidheid om mee te praten over wat er gebeurt in de gemeente (bereid, 2023)	36%	37%	36%
Actieve betrokkenheid van de burger: aandeel inwoners dat afgelopen jaar actief is geweest om iets in de buurt of gemeente te verbeteren (ja, 2023)	17%	16%	15%

## SDG 16: EXTRA DATA



## Partnership

Inzetten op een solide mondiaal partnerschap.

Partnerschappen

## Lage SDG-score in vergelijking met Vlaanderen voor SDG17: 'internationale partnerschappen'.

Strikt genomen gaat SDG-17 over ontwikkelingssamenwerking, wij interpreteren samenwerking echter breder en kijken in dit deel naar:

- ▶ Partnerschappen met inwoners.
- ▶ Partnerschappen met andere lokale besturen: de intergemeentelijke samenwerkingsverbanden van Opwijk.
- ▶ Partnerschappen met andere overheden.

	SDG	Beschrijving	Evolutie '14-'21	Score Opwijk (2021)	Score Vla (2021)
Partnership	17	Partnerschap om doelstellingen te bereiken	Sterk gedaald	7-0	22

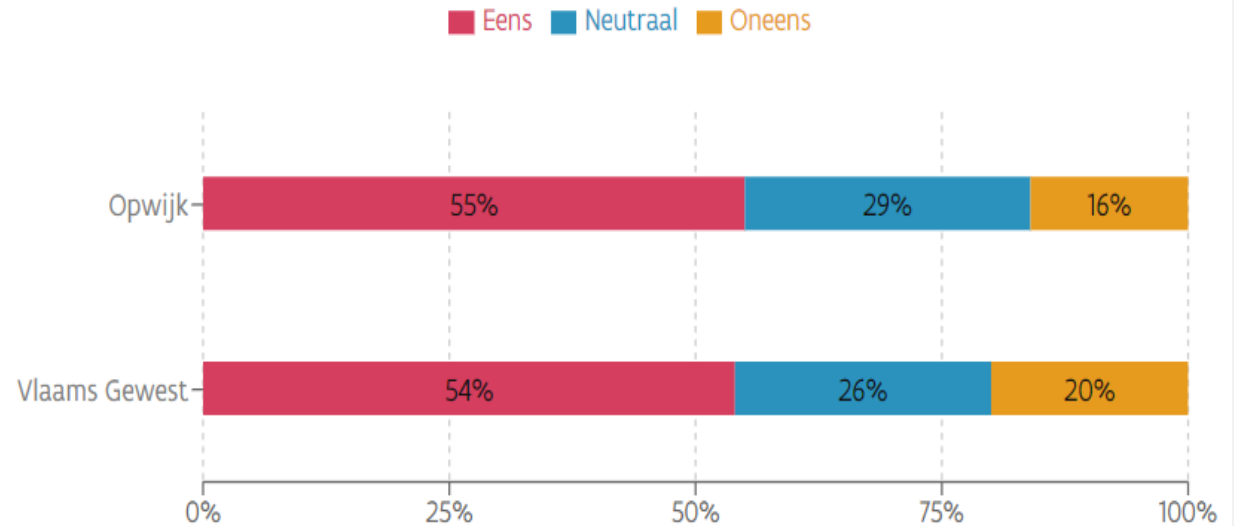
## Opwijk zet in op de connectie met haar inwoners.

- ▶ Uit de Gemeente- en Stadsmonitor blijkt dat de Opwijkenaar gemiddeld tevreden is over de communicatie en consultatie vanuit het bestuur.
  - De Opwijkenaar voelt zich doorgaans goed geïnformeerd over activiteiten, initiatieven en beslissingen.
  - Nog meer inzetten op digitale communicatie, zonder daarbij kwetsbare doelgroepen uit het oog te verliezen, kan de tevredenheid van de Opwijkenaar mogelijk verder opkrikken.
- ▶ In de beleidsnota 2019-2024 geeft het Opwijkse bestuur aan extra in te willen zetten op de participatie en inspraak van burgers. Opwijk gaat dan ook op diverse manieren in gesprek met de inwoner: via de traditionele weg van adviesraden en adviescommissies, maar ook via het buurtplatform op Hoplr, via bevestigingen, bewonersbrieven...
- ▶ Ondanks de bestaande initiatieven blijft participatie een aandachtspunt. Het gevoel heerst dat inwoners zelden écht betrokken worden. Informeren is immers iets anders dan participeren. Een uitdaging blijkt om de inwoners in een voldoende vroeg stadium van een project te betrekken.

## Tevredenheid van burgers. Uit de gemeente- en stadsmonitor blijkt (2020/2023):

- ▶ dat de Opwijkenaar gemiddeld tevreden is over de communicatie vanuit het bestuur: 59%/55% geeft aan tevreden te zijn (Vla: 56%/54%).
- ▶ Ook de tevredenheid over de consultatie van de burger is gemiddeld: 40%/34% geeft aan dat het bestuur voldoende inspanningen levert om de inwoner te consulteren (Vla: 37%/34%).
- ▶ De Opwijkenaar voelt zich doorgaans goed geïnformeerd over activiteiten, initiatieven en beslissingen: 64%/58% geeft aan tevreden te zijn (Vla: 57%/56%).

### Meest recente situatie (2023)



## Participatiekanalen

- ▶ In de beleidsnota 2019-2024 geeft het Opwijkse bestuur aan extra in te willen zetten op participatie en inspraak van burgers.
- ▶ Opwijk gaat op diverse manieren in gesprek met haar inwoners:
  - via het meer traditionele kanaal van de adviesraden en adviescommissies;
  - maar ook via Hoplr, infomomenten en infomarkten;
  - en op projectmatige basis binnen grote trajecten: bijv. rond geplande wegenwerken.
- ▶ Ondanks de bestaande initiatieven blijft participatie een aandachtspunt. Zo geeft slechts 24% van de bevroagde medewerkers aan dat bij nieuwe initiatieven inwoners stelselmatig betrokken worden.
- ▶ Ook de rol van de adviesraden wordt kritisch tegen het licht gehouden: ‘monopolisering’ van de adviesraden is een term die valt. Medewerkers zien heil in themabijeenkomsten i.p.v. afgelijnde adviesorganen.
- ▶ Ook heerst het gevoel dat inwoners zelden écht betrokken worden. Informeren is immers iets anders dan participatie.

Item	Eens	Neutraal	Oneens	Geen mening
Bij nieuwe initiatieven trachten we steeds onze inwoners te betrekken en inspraak te geven	24%	48%	19%	10%

Uit de bevraging bij het college, MAT, diensthoofden, de diensten communicatie en personeel (n=22).

## PARTNERSCHAPPEN: CONNECTIE MET INWONERS



# VANUIT EEN BOVENLOKALE BRIL: PARTICIPATIE EN COPRODUCTIE

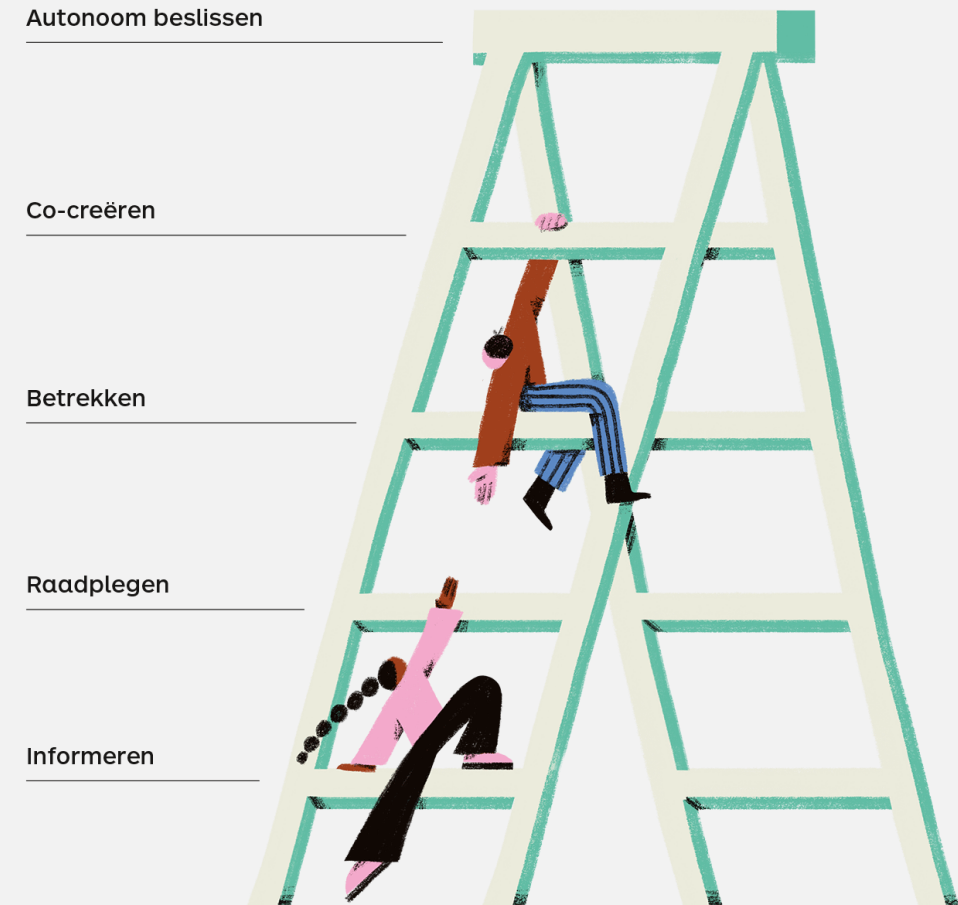
## De burger wordt steeds mondiger

- ▶ Burgers vragen steeds meer inspraak en staan kritischer tegenover de overheid (Wauters & Kern, 2021, pp. 16-18). Van onderuit ontstaat meer de verwachting dat inspraak georganiseerd wordt.
- ▶ Participatie en coproductie kunnen belangrijke meerwaarde genereren ([Alle motivatie en inzet gebruiken: interview met Trui Steen, VVSG, 2020](#)):
  - Het kan de kwaliteit van de dienstverlening verbeteren: diensten beantwoorden meer aan wat mensen nodig hebben. Hierdoor wordt dienstverlening ook efficiënter, want het beantwoordt beter aan de behoeften van de bevolking. Door de capaciteit van inwoners te benutten kan je bovendien meer doen met hetzelfde aantal ambtenaren (bijv. meters en peters va speelpleintjes die mee instaan voor het onderhoud).
  - Ook kan participatie de democratische werking versterken: het kan het vertrouwen in de democratie opnieuw doen groeien.
  - Het kan er ook voor zorgen dat het lokaal bestuur nog dichterbij de inwoners komt te staan.
  - ...

# VANUIT EEN BOVENLOKALE BRIL: PARTICIPATIE EN COPRODUCTIE

## Tegelijkertijd zijn er belangrijke uitdagingen aan participatie en coproductie

- ▶ Niet alle participatievormen zijn geschikt voor alle doelen, het is belangrijk om het instrument goed af te stemmen op het doel en inwoners voldoende helder te informeren over het opzet en hoe hun input zal worden meegenomen in het beleidsvormingsproces. De participatieladder (zie hiernaast) kan een goede houvast bieden.
- ▶ De ondervertegenwoordiging van bepaalde groepen is een belangrijke uitdaging: het is niet eenvoudig om de meest kwetsbare groepen te laten participeren. Bij bepaalde vormen van participatie (bijv. discussiefora) zien we vooral de witte middenklasse opdagen. Dat is anders bij speelpleintjes en mantelzorg, of bij de gemeenschapsopbouw in uitdagingswijken, waar mensen geëngageerd geraken vanuit hun eigen precaire positie. Mensen werken op veel vlakken samen met de lokale overheid, telkens moet je je afvragen of het inclusief genoeg is en breed genoeg.
- ▶ Participatie en inspraak worden vaak ad-hoc geïnitieerd en georganiseerd binnen lokale besturen. Idealiter is het echter het gevolg van een uitgewerkte visie op de relatie bestuur-inwoner. De visie dient de nodige houvast te bieden aan de diensten: welke communicatie en participatie-instrumenten gebruiken we wanneer? Hoe zorgen we dat we niet enkel de luidste roepers horen? Hoe beschermen we onszelf tegen belangrijke valkuilen?



## Opwijk is ingebed in heel wat intergemeentelijke samenwerkingsverbanden.

De tabel geeft een greep uit de verbanden, maar er zijn er nog heel wat meer.

- ▶ Doorheen het onderzoekstraject blijkt dat de reflex om naar buiten te kijken en partnerschappen op te zoeken met andere lokale besturen eerder beperkt is.
- ▶ De ligging van Opwijk, aan de provinciale en regionale grens, vormt een extra uitdaging voor intergemeentelijke samenwerking.
- ▶ Medewerkers zien intergemeentelijke samenwerking (IGS) voornamelijk als netwerkopportunity. Het blijkt een uitdaging om informatie verkregen via IGS voldoende door te vertalen en te laten leven binnen Opwijk.
- ▶ Toch erkennen medewerkers dat IGS belangrijk is om expertise te delen, zodat ze niet telkens zelf het warm water moeten uitvinden.

Intermeentelijke samenwerking		
Hulpverleningszone	Vlaams-Brabant West	33 gemeenten in Vlaams-Brabant
Eerstelijnszone	AMALO	Affligem, Asse, Merchtem en Liedekerke
Afvalinter-communale	Intradura	19 gemeenten in westrand Vlaams-Brabant
Politiezone	5408 POL AMOW	Asse, Merchtem en Wemmel
Vervoerregio	Vlaamse Rand	16 van de 19 Vlaamse gemeentes die aan BHG grenzen
Wijk-werken	DVV wijk-werken Haviland	31 gemeentes rond BHG
Centrum Algemeen Welzijn	CAW Halle-Vilvoorde	36 gemeenten
Nutsvoorzieningen	Fluvius	
Vrije tijd	Cultuur Noordrand	Asse, Grimbergen, Kampenhout, Kapelle-op-den-Bos, Londerzeel, Machelen, Meise, Merchtem, Steenokkerzeel, Vilvoorde, Wemmel, Zaventem
Wonen, werken, welzijn	3Wplus	35 gemeenten in arrondissement Halle-Vilvoorde

## PARTNERSCHAPPEN: INTERGEMEENTELIJKE SAMENWERKING

## Medewerkers omschrijven de betrokkenheid van Opwijk in intergemeentelijke samenwerking als overwegend positief.

- ▶ Dat is belangrijk, want gezien de toenemende druk op lokale besturen is het steeds belangrijker om voldoende bovengemeentelijk af te stemmen en expertise te delen: samen sta je sterker.
- ▶ De uitdaging bestaat eruit om overzicht te houden van alle samenwerkingsverbanden, om voldoende gewicht in de schaal te kunnen leggen en om de informatie terug te koppelen binnen de organisatie. Dit blijken in Opwijk belangrijke uitdagingen.
- ▶ Uit de interviews blijkt dat Opwijk er niet altijd in slaagt om een échte actieve bijdrage te leveren aan de intergemeentelijke samenwerking. Het gebrek aan tijd, maar mogelijk ook visie, blijken hiervoor belangrijke verklaringen.

Item	Eens	Neutraal	Oneens	Geen mening
Als lokaal bestuur kunnen we zelf een belangrijke bijdrage leveren aan intergemeentelijke samenwerkingsverbanden	52%	14%	24%	10%
Als lokaal bestuur hebben we een goed overzicht van de verschillende samenwerkingsverbanden en van de meerwaarde die ze genereren.	14%	43%	34%	10%

Uit de bevraging bij het college, MAT, diensthoofden, de diensten communicatie en personeel (n=22).

## PARTNERSCHAPPEN: INTERGEMEENTELIJKE SAMENWERKING

# VANUIT EEN BOVENLOKALE BRIL: INTERGEMEENTELIJKE SAMENWERKING

Opwijk is ingebed in heel wat intergemeentelijke samenwerkingsverbanden. Het is een uitdaging om het overzicht te behouden.

- ▶ Niet enkel Opwijk ervaart deze uitdaging: heel wat Vlaamse steden en gemeenten zijn bedolven onder de hoeveelheid en diversiteit van de intergemeentelijke samenwerkingsverbanden waarvan ze deel uitmaken.
- ▶ Met het regiodrecreet van 3 februari 2023 heeft de Vlaamse overheid een eerste stap gezet in de vereenvoudiging van de intergemeentelijke samenwerking. Vanaf de nieuwe beheersovereenkomsten 2027-2032 moeten Vlaams gesubsidieerde samenwerkingsverbanden afgestemd zijn op de referentieregio.
- ▶ Anderzijds stelt het decreet ook de ambitie om het aantal structuren te verminderen. Hierbij is het aangeraden om diverse versplinterde samenwerkingsverbanden thematisch te bundelen tot grotere gehelen.



# VANUIT EEN BOVENLOKALE BRIL: INTERGEMEENTELIJKE SAMENWERKING

Opwijk is ingebed in heel wat intergemeentelijke samenwerkingsverbanden. Het is een uitdaging om het overzicht te behouden.

- ▶ Vlaanderen tracht regio's ook inhoudelijk te ondersteunen bij de vereenvoudiging van de intergemeentelijke samenwerking. In 2023 heeft het Agentschap Binnenlands Bestuur een oproep gelanceerd om vier regio's/subregio's bij te staan bij een concreet vereenvoudigingstraject. De geselecteerde trajecten zijn: de Rupelstreek/Zuidrand, de Vlaamse Ardennen, Oost-Brabant en regio Brugge. IDEA Consult begeleidt deze trajecten.
- ▶ De ervaringen uit de vier trajecten zullen gebundeld worden in een 'draaiboek vereenvoudiging'. Het draaiboek zal de nodige inhoudelijke en procesmatige instrumenten bieden aan lokale besturen om ook zelf aan de slag te gaan met het vereenvoudigen van de intergemeentelijke samenwerkingsstructuren.

Het belang van IGS neemt toe.

- ▶ Nieuw beleid of projectoproepen zijn vaak gericht op grotere verbanden (vb. hervormingen sociaal beleid, subsidie-oproepen...), waardoor afstemming op het bovenlokale niveau steeds belangrijker wordt.
- ▶ Daarnaast wordt de wetgeving steeds complexer, waardoor er meer specialistenkennis nodig is. Iets waarin IGS een meerwaarde kan betekenen.



# VANUIT EEN BOVENLOKALE BRIL: DECENTRALISATIE

## Partnerschappen met andere overheidsniveaus: toenemende decentralisatie

- ▶ De lokale besturen zijn meer en meer een overheidsniveau dat niet onder, maar naast de Vlaamse overheid staat. Lokale besturen staan het dichtst bij hun inwoners en kunnen op die manier ook het snelst en meest accuraat inspelen op veranderende noden en vragen.
- ▶ Door deze nabijheid van lokale besturen, en vanuit het subsidiariteitsbeginsel, worden steeds meer bevoegdheden overgeheveld naar het lokale niveau.
- ▶ De druk op de lokale besturen neemt in sneltempo toe door de toenemende decentralisatie van verantwoordelijkheden (bv. de commissie decentralisatie waaruit 53 decentralisatiemaatregelen werden goedgekeurd, het BOA-decreet, de vierde pijlen inburgeringsdecreet...)

## De toenemende druk vraagt meer dan ooit bestuurskrachtige lokale besturen.

- ▶ Een gezond evenwicht tussen capaciteit en taakstelling is noodzakelijk om nieuwe taken en bevoegdheden te absorberen in de werking.
- ▶ De bestuurskrachtanalyse is een goed beginpunt om in kaart te brengen waar de uitdagingen en sterktes van het bestuur liggen. Een sterke organisatiebeheersing is vervolgens belangrijk om de organisatie verder te versterken.



## II.

# STAKEHOLDERANALYSE

Wat vinden de inwoners,  
verenigingen, ondernemers... in  
Opwijk belangrijke  
aandachtspunten voor de  
komende jaren?





De omgevingsanalyse biedt een mooie kans om de stem van de burgers, verenigingen... te horen.

- ▶ Naast het stimuleren van betrokkenheid, kunnen zij een interessant perspectief bieden op de uitdagingen en kansen waarvoor het lokaal bestuur staat en samen mee nadenken over mogelijke toekomstvoorstellen.

Daarom ging Opwijk op 20/02/2024 in gesprek met een groep van inwoners. De werksessie bestond uit twee delen:

- ▶ Evoluties, kansen en uitdagingen in kaart: hoe verandert de omgeving? Met welke tendensen moet het bestuur rekening houden in de volgende legislatuur?
- ▶ Detectie van verwachtingen: wat zijn de belangrijkste verwachtingen van de aanwezigen op vlak van dienstverlening en beleid?

## De inwoners schoven vijf krachtlijnen naar voor:

1. Blijven inzetten op evenementen en festivals.
  - Hierbij zorgen voor de nodige infrastructuur.
  - Met buurtbewoners rond evenementenlocaties in gesprek gaan, zodat er minder klachten komen over (geluids-)overlast.
2. Sportvoorzieningen.
  - Sporthal is afgeleefd.
  - Te weinig capaciteit voor aantal inwoners.



De inwoners schoven vijf krachtlijnen naar voor:

3. Renovatie van het patrimonium in de gemeente:
  - Sensibiliseren van inwoners om woning te renoveren.
  - Informatie omtrent renovatie eenvoudiger tot bij inwoners krijgen.
  - Kapitaal minder krachtige inwoners extra ondersteunen bij het energetisch zuinig maken van hun woning (bijv. premie voor zonnepanelen, warmteboiler, isoleren...).



De inwoners schoven vijf krachtlijnen naar voor:

4. Anderstaligheid: integratie faciliteren
  - Blijven inzetten op de Nederlandse taalcursussen.
  - Kinderen van nieuwe Opwijkers in Opwijkse verenigingen krijgen.
  - Welkomstmoment nieuwe inwoners: uitnodiging ook verstaanbaar maken voor mensen die geen NL spreken.
5. Onveiligheidsgevoel op bepaalde plaatsen, door bepaalde personen, aanpakken.

